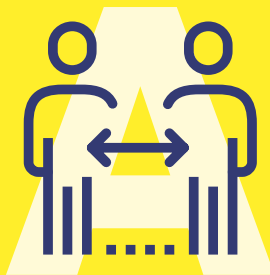


SCHWIEBERDINGEN HÄLT ZUSAMMEN!

GEMEINSAM GEGEN CORONA

**ABSTAND
1,5 METER**



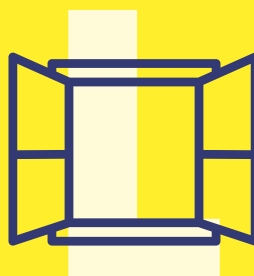
**HYGIENEREGELN
BEACHTEN**



**ALLTAGSMASKE
TRAGEN**



**LÜFTEN
ALLE 20 MIN.**



**CORONA-
WARN-APP**



ALLE INFORMATIONEN:
SCHWIEBERDINGEN.DE

SCHWIEBERDINGEN
Traditionell am Puls der Zukunft

Schnelle Hilfe im Notfall

Notruf (Rettungsdienst und Feuerwehr): 112
Krankentransport: 07141 19222



Apotheken

Donnerstag, 15.10.2020

Bahnhof-Apotheke, Besigheim, Bahnhofstr. 11, Tel. 07143 35849
 Gesundheits-Apotheke Wilhelm-Galerie, Ludwigsburg (Mitte), Wilhelmstr. 26, Tel. 07141 488910
 Park-Apotheke, Kornwestheim, Ludwig-Herr-Str. 60, Tel. 07154 816160

Freitag, 16.10.2020

August-Lämmle-Apotheke, Ludwigsburg (Oßweil), Friesenstr. 21, Tel. 07141 290600
 Sonnen-Apotheke, Kirchheim am Neckar, Schillerstr. 59, Tel. 07143 94790
 Sonnen-Apotheke, Schwieberdingen, Stuttgarter Str. 35, Tel. 07150 32933

Samstag, 17.10.2020

Apotheke Dr. Dorda, Asperg, Bahnhofstr. 89, Tel. 07141 63051
 Apotheke im Kaufland, Bietigheim-Bissingen (Bietigheim), Talstr. 4, Tel. 07142 788695
 Schließfeld-Apotheke, Ludwigsburg (Schließfeld), Corneliusstr. 18, Tel. 07141 890231

Sonntag, 18.10.2020

Apotheke Poppenweiler, Ludwigsburg (Poppenweiler), Steinheimer Str. 17, Tel. 07144 14440
 Sontags Apotheke im Kaufland, Ludwigsburg (West), Schwieberdinger Str. 94, Tel. 07141 4889690
 St. Bartholomäus-Apotheke, Markgröningen, Ostergasse 22, Tel. 07145 5221
 Stadt-Apotheke, Bönnigheim, Kirchstr. 2, Tel. 07143 21019

Montag, 19.10.2020

Adler-Apotheke, Remseck am Neckar (Aldingen), Schlosshof 7, Tel. 07146 7570
 Apotheke im Breuningerland, Ludwigsburg (Tammerfeld), Heinkelstr. 1, Tel. 07141 386016
 Linden-Apotheke, Ludwigsburg (Mitte), Körnerstr. 19/1, Tel. 07141 923232

Dienstag, 20.10.2020

Central-Apotheke, Schwieberdingen, Vaihinger Str. 4, Tel. 07150 32303
 Mozart-Apotheke, Ludwigsburg (Eglosheim), Hirschbergstr. 40, Tel. 07141 221240
 Neckar Apotheke, Gemmrigheim, Hauptstr. 55, Tel. 07143 94511
 Neckar-Apotheke, Ludwigsburg (Neckarweihingen), Hauptstr. 95, Tel. 07141 58395

Mittwoch, 21.10.2020

Schloß-Apotheke, Sachsenheim (Großsachsenheim), Äußerer Schloßhof 9, Tel. 07147 6328
 Stadt Apotheke, Kornwestheim, Bahnhofstr. 29, Tel. 07154 6169
 Zentral-Apotheke, Ludwigsburg (Mitte), Marktplatz 1, Tel. 07141 926232

Donnerstag, 22.10.2020

Apotheke am Unteren Tor, Bietigheim-Bissingen (Bietigheim), Hauptstr. 12, Tel. 07142 788691
 Mylius Apotheke, Ludwigsburg (Oßweil), Friesenstr. 54, Tel. 07141 7024960
 Stern Apotheke im Kimry-Turm, Kornwestheim, Kimryplatz 2/2, Tel. 07154 808270



Technischer Notdienst

Bei Störungen in der Gas-, Strom- oder Wasserversorgung sind die nachfolgend aufgeführten Notdienste erreichbar:

Gas/Strom: Netze BW GmbH Bereitschaftsdienst, Tel. 0800 / 3629 – 447 (Gas), Tel. 0800 / 3629 – 477 (Strom)

Wasser: Gemeinde Schwieberdingen, während der Dienstzeiten unter Tel. 07150 305-141 oder -600
 Außerhalb der Dienstzeit Handy 0172 7094244.



Ärzte

Allgemeinärztlicher Bereitschaftsdienst

Dieser erfolgt durch die **Notfallpraxis am Krankenhaus Leonberg**, Rutesheimer Straße 50, 71229 Leonberg.

Bereitschaftsdienst:

Montag, Dienstag, Donnerstag von 18 bis 22 Uhr, Mittwoch von 14 bis 24 Uhr und Freitag von 16 bis 24 Uhr sowie Samstag, Sonntag und Feiertag von 7 bis 22 Uhr.

Patienten können **ohne telefonische Voranmeldung** in die Notfallpraxis kommen. Nach 22 Uhr bzw. nach 24 Uhr am Mittwoch und Freitag erfolgt die Versorgung von Notfallpatienten durch die Notfallambulanz des Krankenhauses.

Hausbesuche werden weiterhin von der Notfallpraxis durchgeführt. Kostenfreie Rufnummer 116117 außerhalb der Öffnungszeiten der Notfallpraxis und für medizinisch notwendige Hausbesuche. Für **lebensbedrohliche Notfälle** ist wie bisher der Rettungsdienst zuständig (Telefon 112). **Bitte bringen Sie Ihre Krankenkassenversichertenkarte (KVK) mit!**

Informationen zu Öffnungszeiten und Anschrift der jeweiligen Notfallpraxis finden Sie unter:

<https://www.kvbawue.de/buerger/notfallpraxen/>

Sonntagsdienst der Zahnärzte, Tel. 0711 7877733

Hebammenpraxis Frida

Tel. 07150 917677 oder mobil 0173 3210548, www.ernakeller.de

Tierärztlicher Sonntagsdienst

Bitte über Telefon Haustierarzt / Haustierärztin erfragen.

Tierheim „Franz von Assisi“, Tel. 07141 250410

Notfallpraxis für Kinder und Jugendliche

Bei akuten Erkrankungen und anderen Notfällen: **Notfallpraxis für Kinder- und Jugendliche im Klinikum Ludwigsburg**, Posiliposstraße 4, 71640 Ludwigsburg (Tel. 01805 011230).

Öffnungszeiten:

Montag bis Freitag 18 bis 22 Uhr sowie Samstag, Sonntag und Feiertag 8 bis 22 Uhr. **Eine telefonische Anmeldung ist nicht erforderlich, bitte bringen Sie die Versichertenkarte mit.**

Kinder- und jugendärztlicher Bereitschaftsdienst

Kinder- und jugendärztliche Notfallpraxis am Klinikum Böblingen, Bunsenstraße 120, 71032 Böblingen.

Öffnungszeiten:

Montag bis Freitag 19.30 bis 23.30 Uhr sowie Samstag und Feiertag 9 bis 22.30 Uhr, Sonntag 9 bis 22 Uhr.
 Die zentrale Rufnummer lautet 01806 070310.

Impressum

Nachrichten der Gemeinde Schwieberdingen

Herausgeber: Gemeinde Schwieberdingen, Tel. 07150 305-0, Fax- Nr. 07150 305-105. Druck und Verlag: NUSSBAUM MEDIEN Weil der Stadt GmbH & Co. KG, Merklinger Str. 20, 71263 Weil der Stadt, Tel. 07033 525-0, Fax-Nr. 070332048, www.nussbaum-medien.de. Verantwortlich für den amtlichen Teil, alle sonstigen Verlautbarungen und Mitteilungen: Bürgermeister Nico Lauxmann oder sein Vertreter im Amt, Schloßhof 1, 71701 Schwieberdingen. Verantwortlich für „Was sonst noch interessiert“ und den Anzeigenteil: Klaus Nussbaum, Merklinger Str. 20, 71263 Weil der Stadt.

Anzeigenannahme: wds@nussbaum-medien.de

Einzelversand nur gegen Bezahlung der vierteljährlich zu entrichtenden Abonnementgebühren.

Vertrieb (Abonnement und Zustellung): G.S. Vertriebs GmbH, Josef-Beyerle-Straße 2, 71263 Weil der Stadt, Tel. 07033 6924-0, E-Mail: info@gsvertrieb.de, Internet: www.gsvertrieb.de

Gemeinde Schwieberdingen: Bürgermeister Lauxmann ruft zu besonderer Vorsicht auf

- **Steigende Infektionszahlen, aktuell Pandemie-Stufe 2 erreicht**
- **Private Veranstaltungen und Feiern werden beschränkt**
- **Gemeinde kündigt verstärkt Kontrollen an**
- **Gemeinde startet Informationskampagne „Schwieberdingen hält zusammen“**

Schwieberdingen, 14. Oktober 2020

In Baden-Württemberg steigen aktuell die Covid-19-Infektionszahlen, die Landesregierung hat die Pandemie-Stufe 2 ausgerufen. In der Folge verstärkt auch die Gemeinde Schwieberdingen ihr Bemühen, Neuinfektionen einzudämmen. Bürgermeister Nico Lauxmann appelliert aus diesem Grund an alle Bürgerinnen und Bürger, besondere Vorsicht walten zu lassen. Es bleibt jedoch nicht beim Appell – die Gemeinde wird ab sofort das Einhalten der Regeln noch stärker kontrollieren.

„Wir werden alles dafür tun, damit es zu keinem zweiten Lockdown kommen muss“, so Bürgermeister Nico Lauxmann. Gemeinsam mit seinem Rathaus-Team verfolgt er das Infektionsgeschehen im Land und im Landkreis Ludwigsburg besonders kritisch. Die 7-Tages-Inzidenz im Landkreis Ludwigsburg lag am Dienstag (13. Oktober 2020) bei 46,9: „Die Entwicklung ist besorgniserregend. Am Wochenende hat sich die Situation nochmals verschärft. Wir müssen sorgfältig schauen, wie wir das Leben in der Gemeinde gestalten, um Ältere und besonders Gefährdete zu schützen. Darüber hinaus wollen wir es auch vermeiden, Schulen und Kitas schließen zu müssen – dies ist insbesondere wichtig für unsere Familien. Ebenso müssen wir erreichen, dass Unternehmen, Einzelhandel und Gastronomie diese schwierigen Zeiten überstehen können.“

Neue Allgemeinverfügung erlassen

Das Landratsamt Ludwigsburg bereitet bezüglich den Landkreis-Werten über das Wochenende bereits eine entsprechende Allgemeinverfügung vor. „Bitte schauen Sie in den nächsten Tagen regelmäßig auf unsere Website. Hier werden wir aktuell getroffene Maßnahmen bekannt machen“, sagt Bürgermeister Lauxmann. Das Landratsamt hatte bereits am Dienstag angekündigt die Coronaregeln ab Donnerstag zu verschärfen.

Sobald im Landkreis Ludwigsburg die 7-Tages-Inzidenz von 50 überschritten wird, sind über die bereits bestehende Erlasslage weitere Maßnahmen zu treffen. Insbesondere soll die Teilnehmerzahl auf höchstens 25 Teilnehmer in öffentlichen oder angemieteten Räumen festgelegt werden. In privaten Räumen dürfen dann keine Feierlichkeiten mit mehr als zehn Teilnehmern durchgeführt werden.

Ab Donnerstag müssen Kontakte eingeschränkt werden. Auch die Maskenpflicht wird ausgeweitet. Das Ordnungsamt wird ab sofort auch seine Kontrollen ausweiten. „Dies betrifft sowohl das Einhalten der Maskenpflicht und des Mindestabstands in öffentlichen Gebäuden und Einkaufsstätten, als auch in Gaststätten und Hotels. Hier werden zudem die Angaben in den Gästelisten kontrolliert.“

Auch die landeseinheitliche 7-Tages-Inzidenz ist im Infektionsgeschehen von Relevanz. Aktuell liegt dieser Wert bei 32,3 (Stand: 13. Oktober 2020). Sollte der Schwellenwert 35/100.000 Einwohner erreicht werden, so wird das Land Baden-Württemberg die nächste Pandemiestufe (Pandemiestufe 3) auslösen. Es handelt sich dabei um die sog. kritische Stufe. Verschärfte Maßnahmen, die zur Verhütung und Bekämpfung von SARS-CoV-2 geeignet, erforderlich und verhältnismäßig sind, werden umgesetzt. Diese sind insbesondere erforderlich, um das Gesundheitswesen nicht an seine Kapazitätsgrenzen zu bringen.

Falsche Angaben in Gästelisten: Bußgelder von 50 bis 250 Euro

Falsche Angaben in diesen Listen können mit einem Bußgeld von 50 bis 250 Euro bedacht werden. Die Gemeinde bittet zudem, die AHA-Regeln zu beachten: Abstand halten, Hygiene beachten, Alltagsmaske tragen. Zusätzlich haben Bund und Länder beim jüngsten Beschluss zu Corona-Regeln zwei weitere Buchstaben ergänzt. Das „C“ mit der Aufforderung, die Corona-Warn-App auf dem Handy zu installieren. Und das „L“, das für regelmäßiges Lüften in geschlossenen Räumen stehen soll.

„Schwieberdingen hält zusammen“

Unter der Überschrift „Schwieberdingen hält zusammen“ weist die Gemeinde Schwieberdingen ab dieser Woche mit einem leuchtend gelben Plakat im öffentlichen Raum auf die AHA+C+L-Regeln hin. „Gemeinsam gegen Corona – das ist unser Ziel. Wir wollen und müssen gemeinsam durch diese schwierige Zeit kommen, möglichst alle gesund, ohne Lockdown, notfalls auch mit absolut angemessenen Einschränkungen“, sagt Bürgermeister Nico Lauxmann.

Deshalb startet die Gemeinde Schwieberdingen in den nächsten Tagen eine umfangreiche Informationskampagne. Mittels Plakaten und Bannern im gesamten Gemeindegebiet, in öffentlichen Gebäuden, Gastronomie und Einzelhandel sowie mit Veröffentlichungen im Amtsblatt und auf der gemeindlichen Homepage wird unter dem Slogan „Schwieberdingen hält zusammen“ für die AHA+C+L-Regeln geworben. „Unsere Kampagne soll nun deutlich machen, dass es auf jeden einzelnen Bürger in unserer Gemeinde ankommt. Jeder entscheidet mit seinem eigenen Verhalten, wie wir diese schwierige Situation gemeinsam bewältigen werden“, so Bürgermeister Lauxmann.

Die jetzt geltenden oder noch kommenden Einschränkungen sind kein großer Einschnitt, sagt der Bürgermeister. Noch schlimmer wäre es, wenn alle Anstrengungen der vergangenen Monate durch Leichtsinn oder Nicht-Handeln zunichtegemacht würden.

Empfehlung der Gemeinde Schwieberdingen für eine Maskenpflicht in diversen Situationen:

Die Gemeinde Schwieberdingen empfiehlt angesichts der aktuellen Situation neben den bisherigen Vorsichtsmaßnahmen darüber hinaus das freiwillige Tragen von Masken. Gerade in kritischen Situationen, in denen der Abstand nicht einzuhalten ist, kann das Tragen von Masken helfen, die Ausbreitung des Virus zu verhindern und damit der Unterstützung des Gemeinwohles dienen, beispielsweise bei

- a) Zusammenstehen mehrerer Personen in Gruppen
- b) Gruppenbildung auf dem Schulweg oder in der Mittagspause
- c) Warteschlangen vor dem Einzelhandel
- d) Warteschlangen vor dem Rathaus bezüglich eines Termins
- e) Abholzeiten Kita
- f) Wartezeiten an Bushaltestellen, sowie im gesamten Bereich von Bus- und Bahn-Wartebereichen.

Wir bitten um Unterstützung, geben Sie auf sich Acht.
Ihre Gemeindeverwaltung

Inhalte der Allgemeinverfügung

Die wesentlichen Bestandteile der Allgemeinverfügung sind:

1. Begrenzung privater Feiern auf 25 Personen in öffentlichen/angemieteten Räumen und auf 10 Personen im privaten Bereich ohne Ausnahmemöglichkeit.
2. Pflicht zum Tragen eines Mund-Nasen-Schutzes im öffentlichen Raum, wenn das Einhalten eines Abstandes von 1,5 m nicht möglich ist (z.B. in belebten Einkaufsstraßen oder innerhalb von Warteschlangen)
 - Auf Messen und Märkten wird jedoch eine durchgängige Maskenpflicht festgelegt
 - Zudem erhalten die Kommunen durch eine Öffnungsklausel die Möglichkeit, in bestimmten Verdichtungszonen unabhängig vom Abstand eine weitergehende Maskenpflicht lokal vor Ort zu regeln
3. Für weitergehende und berufsbildende Schulen wird die Pflicht zum Tragen eines Mund-Nasen-Schutzes auch während des Unterrichtsbetriebs am Sitzplatz dringend empfohlen, ausgenommen sind Kindertageseinrichtungen und Grundschulen.

Inhalt der Allgemeinverfügung des Landkreises Ludwigsburg

Die Allgemeinverfügung des Landratsamts lag bei Redaktionsschluss noch nicht vor.

Diese wird auf unserer Homepage und im nächsten Mitteilungsblatt veröffentlicht.

SEKUNDEN ENTSCHEIDEN

IM NOTFALL
Feuerwehr,
Notarzt und
Rettungsdienst

112

Der richtige Notruf -
Die fünf W-Fragen

WER ruft an?

WO ist es passiert?

WAS ist passiert?

WIE viele Verletzte/Betroffene?

WELCHE Art von Verletzung?

WARTEN auf Rückfragen!



robuart/iStock/Thinkstock

Aktuelle Verhaltensregeln auf dem Wochenmarkt Bitte 2 m Abstand halten und nicht in Gruppen zusammenstehen!

Damit die erforderlichen Abstände auf dem Wochenmarkt auch bei langen Schlangen eingehalten werden, wurden die Stände mit mehr Zwischenraum aufgestellt.

Es wird aufgrund der aktuellen Lage auch bei Schlangenbildung darum gebeten, dass ein ausreichender Abstand eingehalten wird.

Bilden Sie daher keine Gruppen und halten Sie nach Möglichkeit zwei Meter Abstand zu Ihren Mitmenschen.

Ihre Gemeindeverwaltung

SCHWIEBERDINGEN



Zum Schutz der Bürger: Besuche im Rathaus nur nach vorheriger telefonischer Vereinbarung

Die Rathausmitarbeiter können durch die Corona-Pandemie nur nach vorheriger telefonischer Terminabsprache zu den üblichen Öffnungszeiten aufgesucht werden. Bitte vereinbaren Sie dazu vorab einen Termin bei Ihrem Ansprechpartner.

Das Einwohnermeldeamt bietet nach telefonischer Vereinbarung ausschließlich für Abholungen von Ausweisdokumenten (Personalausweise, Reisepässe, Kinderreisepässe und Führerscheine) zusätzliche Termine (Mo. und Mi. von 14:00 - 15:30 Uhr) an.

„Offene Kirche plus“

Herzliche Einladung zur

„Atempause unter der Woche“



am **Mittwoch, 21. Okt.**
um **18.00 Uhr**
in der **Georgskirche**

mit einem kurzen Impuls
(ca. 20 Min.) von Vikar
Sebastian Mezger.

Die Kirche ist von
17.00 - 19.00 Uhr geöffnet.

Evangelische Kirchengemeinde Schwieberdingen
www.ev-kirche-schwieberdingen.de

Bü90/Grüne Ortsverein Schwieberdingen Hemmingen



Einladung zu unserer Grünen Runde in Schwieberdingen am **Do 22.10.2020** ab **20:00** im Mehrweckraum des Rathauses

Gespräche in entspannter Atmosphäre
zu aktueller Tagespolitik in der Gemeinde, im Ländle,
in Deutschland und weltweit

Entsprechend den Coronabedingungen haben wir nur ein begrenztes Platzangebot und behalten uns vor, Besucher abzuweisen, falls das Kontingent an Sitzplätzen erschöpft ist. Da sich die Lage derzeit verschlechtert, bitten wir Sie, sich auf unserer Homepage www.gruene-schwieberdingen-hemmingen.de kurzfristig davon zu überzeugen, ob die Veranstaltung stattfindet.

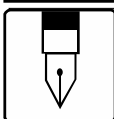
Bü90/Grüne Ortsverein



Absage der Kulturveranstaltung Wommy Wonder am 21.11.

Aufgrund der coronabedingten Situation wurde die Kulturveranstaltung „Wommy Wonder“ am **21.11.2020 im Schwieberdinger Bürgerhaus abgesagt.**

Bei Online-Kauf über das Portal Leoticket wird das Geld automatisch zurückerstattet. Das Geld für die in der Bibliothek oder im Rathaus gekauften Karten kann zu den Öffnungszeiten gegen Vorlage der Karten zurückerstattet werden.



Termine und Veranstaltungen

Neueröffnung / Umzug von Physiotherapie Praxis Stolle

Fast 25 Jahre lang befand sich die Physiotherapie Praxis Stolle in der Vaihinger Straße 6 in Schwieberdingen. Anfang Januar 2020 eröffneten die Praxis genau nach 25 Jahren in der Herrmann-Essig-Straße 35 wieder. Die hochsensible Arbeit am Menschen ist der Schwerpunkt dieser Praxis. Mit Freude, Ausdauer und Einfühlvermögen erstellen sie für Sie ein individuelles Therapiekonzept. Die Praxis bietet außer Physiotherapie auch fernöstliche Heilweisen, geistige Heilweisen und klassische Heilweisen an. Inhaberin Nicole Stolle (Physio- und Shiatsu Therapeutin) freut sich mit ihren Kolleginnen Caroline Schmuck (Physiotherapeutin), Corinna Ehmann (Heilpraktikerin) und Olga Winnizki (Physio- und Lymphdrainagetherapeutin) über die neue Praxis. Die the-

rapeutische Betreuung des Kleeblattpflegeheims wird auch von der Praxis seit vielen Jahren übernommen. Bürgermeister Nico Lauxmann überbrachte einen Willkommensgruß im Namen der Gemeinde und wünschte weiterhin viel Erfolg.



v.l. Bürgermeister Nico Lauxmann, Nicole Stolle und Caroline Schmuck



Bestellung von Obstbäumen

zur Baumpflanzaktion des Obst- und Gartenbauvereins Schwieberdingen und der Gemeinde Schwieberdingen.

Es können vom **05.10.** bis zum **26.10.2020** bei

Markus Sippel (07150 3518097)

oder

Walter Nitz (07145 84 24)

(werktags von 08.00 bis 20.00 Uhr)

zwei Obstbaumhochstämme je Bürger/in bestellt werden. Die Anschaffungskosten werden von der Gemeinde Schwieberdingen getragen.

Die Obstbäume müssen auf Grundstücken im Außenbereich der Gemarkung Schwieberdingen gepflanzt werden. Die Flurstücks Nummer der Grundstücke ist bei der Bestellungsaufgabe mit anzugeben, die Anzahl der bestellten Bäume ist an den Grundstückseigentümer gebunden.

Die Bäume werden dann am 14.11.2020 von 10.00 bis 11.30 Uhr auf **dem Festplatz in der Bahnhofstraße**, gegenüber dem Bahnhof, zur Abholung bereitgehalten.

Themenserie Hochwasserschutz: Hochwassergefahren – gesetzliche Pflicht zur Eigenvorsorge. Worauf Sie (k)einen Anspruch haben

Zunächst ist es wichtig, sich darüber bewusst zu sein, dass Hochwasser und Hochwasser infolge von Starkregenereignissen jeden treffen können. Selbst wenn sich der Wohnsitz nicht in unmittelbarer Nähe eines Flusses befindet, besteht dennoch das Risiko, Schaden durch Folgen von Hochwasser oder Starkregen zu nehmen. Das Wasserhaushaltsgesetz (§ 5 Abs. 2 WHG) regelt daher, dass jede potentiell vom Hochwasser betroffene Person „[...] im Rahmen des ihr Möglichen und Zumutbaren verpflichtet [ist], geeignete Vorsorgemaßnahmen [...] zu treffen [...]“

Jede Bürgerin beziehungsweise jeder Bürger sollte deshalb anhand der sogenannten Hochwassergefahrenkarten prüfen, inwieweit das eigene Haus beziehungsweise die eigene Wohnung betroffen ist. Die Karten zeigen auf, welche Flächen wie oft von Hochwasser betroffen sind und wie hoch das Wasser bei dem jeweiligen Hochwasserszenario steht. Die Karten können u. a. im Internet unter <https://udo.lubw.baden-wuerttemberg.de> eingesehen werden.

Wer sich in Sicherheit wiegt, weil er glaubt, Hochwasserschutz sei Aufgabe der Kommune, und diese hätte schon in „ausreichendem“ Umfang Schutzmaßnahmen umgesetzt, sollte bedenken, dass ein absoluter Schutz nicht möglich ist. Extremereignisse von nicht planbaren Ausmaßen, Dammbrüche, Verstopfungen von Durchlässen und damit einhergehenden Überflutungen sind schwer planbar. Deshalb wäre es ratsam zu prüfen, ob die bestehende Gebäude- oder Hausratversicherung auch den Schutz vor Elementarschäden

abdeckt. Wenn nicht, kann eine ergänzende Elementarschadensversicherung diese Lücke schließen.

Hochwasserschutz ist eine Gemeinschaftsaufgabe von (potentiell) Betroffenen und Kommunen. Nur so lassen sich Schäden vermeiden – oder zumindest mindern. Die Aufgabe der öffentlichen Verwaltung ist dabei, Bürger zu informieren, Gefahrenabwehr und Katastrophenschutz zu organisieren, technische Schutzmaßnahmen umzusetzen, hochwasserangepasstes Planen, Bauen und Sanieren zu steuern sowie die Bauleitplanung zu optimieren und anzupassen. Die Pflicht zur privaten Eigenvorsorge umfasst Schutzmaßnahmen an Häusern und Anlagen, Versicherungen und insbesondere korrektes Verhalten im Hochwasserfall.

Ansprechpartner „Hochwasserschutz-Beauftragter“:

Ulrich Wemmer

Leiter des Bauamtes

Tel. 07150 305-140

u.wemmer@schwieberdingen.de



Hochwasserbw.de - <https://www.hochwasser.baden-wuerttemberg.de/buergerinnen-und-buerger-vor-dem-hochwasser>



UDO Umweltdaten online - <https://udo.lubw.baden-wuerttemberg.de/public/pages/map/default/index.xhtml>



UDO Filmtutorials - <https://www.youtube.com/user/UmweltBW>



Aktuelle Termine der laufenden Woche:

Donnerstag, 15. Oktober 2020, 14:30 Uhr
Treffpunkt für Ältere

Georgskirche
 VA: Ev. Kirchengemeinde

Freitag, 16. Oktober 2020, 20:00 Uhr
Solo-Konzert Steffi Neumann

Georgskirche
 VA: Ev. Kirchengemeinde und Apis

Mittwoch, 21. Oktober 2020, 18:00 Uhr
Offene Kirche plus

Georgskirche
 VA: Ev. Kirchengemeinde

Mittwoch, 21. Oktober 2020, 19:00 Uhr
Sitzung des Gemeinderats

Turn- und Festhalle
 VA: Gemeinde

Donnerstag, 22. Oktober 2020, 20:00 Uhr
Grünen Runde

Mehrzweckraum
 VA: Bü90/Grüne Ortsverein Schwieberdingen Hemmingen

**Geburtstags- und Jubilarbesuche entfallen**

Aus Schutz vor der Infektion mit dem Corona-Virus wird die Gemeindeverwaltung **dieses Jahr** bei den Bürgerinnen und Bürgern **keine** Besuche durchführen, um ihnen zu ihrem Geburtstag und Ehejubiläum zu gratulieren.

Bürgermeister Lauxmann und dem Besuchsdienst fällt es sehr schwer, dass die Besuche aufgrund der vorhandenen Situation leider nicht durchgeführt werden können.

Wir bitten Sie hierfür um Ihr Verständnis.



Jeden **Freitag**

Seniorensport des TSV Schwieberdingen in der Felsenberghalle

13:45 bis 15:15 Uhr: "Männer ab 60"

14:45 bis 15:15 Uhr: „Bewegung im Sitzen“ für Frauen und Männer

**Freiwillige Feuerwehr Schwieberdingen****Weitere Informationen**

Mehr Informationen zur Arbeit der Feuerwehr sowie aktuelle Einsatzberichte gibt es auch im Internet unter:

www.feuerwehr-schwieberdingen.de

Besuchen Sie auch unsere **Facebook-Seite**, dort gibt es ebenfalls Berichte und Neuigkeiten der Feuerwehr.

Jugendfeuerwehr Schwieberdingen**Unsere nächsten Jugendfeuerwehrtermine**

15.10.2020 - 18:30 Uhr - Gruppe ORANGE

22.10.2020 - 18:30 Uhr - Gruppe ROT

05.11.2020 - 18:30 Uhr - Gruppe GELB

Eure Jugendleitung

Aus der Arbeit der Jugendfeuerwehr

Ein Bericht über unsere Jugendfeuerwehrrübung vom 08.10.2020.

Das Absichern der Einsatzstelle ist ein wichtiger Punkt, um auch nach einem Feuerwehreinsatz gesund und munter wieder nach Hause zu kommen. Auf dem Übungsplan der Jugendfeuerwehrgruppe GELB stand daher das korrekte Absichern einer Einsatzstelle.

Am Anfang wurden erst einmal alle Ausrüstungsgegenstände zum Ausleuchten und Absichern vor dem Fahrzeug bereitgestellt. Hierzu erhielten die JFler erst einmal noch eine kleine Gerätekunde. Anschließend entstanden kurzerhand mit Straßenmalkreide eine Autobahn, Bundesstraßen und diverse Hindernisse mitten im Herrenwiesenweg. Nun konnten die Einsatzstellen mit Warndreiecken, Leitkegeln und Blitzleuchten abgesichert und ausgeleuchtet werden.

Sicherheit geht vor - bleibt gesund!

Jens Große

Jugendwart

Mehr Informationen und Bilder der Jugendarbeit gibt es auch im Internet unter

www.jugendfeuerwehr-schwieberdingen.de!

Gern begrüßen wir euch zu einer unserer Übungen oder Aktionen.

**Freiwillige Feuerwehr Hardt- und Schönbühlhof****Kommende Termine**

17.10.2020 - 06:15 Uhr in Tamm

Modulausbildung TM2: Brandbekämpfung, Heißausbildung
 Teilnehmer lt. E-Mail

19.10.2020 - 20:00 Uhr

Ausschusssitzung

19.10.2020 - 20:00 Uhr

Fahrübung **abgesagt**

20.10.2020 - 18:30 Uhr

Atenschutzstrecke Leonberg

Teilnehmer lt. Liste

Ludwigsburger Energieagentur LEA**Den eigenen Stromverbrauch analysieren
 Strommessgeräte kostenlos ausleihen**

Viele Geräte stehen allzeit bereit für ihren Einsatz im Haushalt, auch wenn sie nur zeitweise genutzt werden. Elektrogeräte wie Computer und Fernseher, Haushaltsgeräte und Lampen haben oft eines gemeinsam: Sie verbrauchen in vielen Fällen auch dann Energie, wenn sie ihre eigentliche Funktion nicht erfüllen. Sie stehen im sogenannten Standby-Modus.

Laut den Energieberatern der Energieagentur Kreis Ludwigsburg (LEA) verursacht diese unnötige Energievergeudung in deutschen Privathaushalten und Büros jährlich Kosten in Milliardenhöhe und die meisten von uns sind dabei. Was da zusätzlich an Stromverbrauch und Energiekosten zusammenkommt, muss aber kein Geheimnis bleiben. Hierfür gibt es Messgeräte, die einfach zwischen Steckdose und den

jeweiligen Gerätestecker kommen und so die Verbräuche messen können. Neben den Energiekosten durch Leerläufe können mit der Technik z.B. auch die Stromkosten eines Kühlschranks berechnet werden.

Das Umweltbundesamt (UBA), gemeinsam mit der No-Energy-Stiftung für Klimaschutz und Ressourceneffizienz stellt in vielen öffentlichen Bibliotheken Energiekostenmessgeräte zum kostenlosen Ausleihen zur Verfügung. Welche Bibliotheken im Kreis Ludwigsburg dabei sind, finden Sie unter: <http://www.no-energy.de/html/ausleihen.php>

Und nicht nur im Haushalt, sondern auch bei Gebäuden steckt viel Potenzial für Energieeinsparungen. Die Energieagentur bietet für alle Fragen rund um Energie und Klimaschutz regelmäßige Beratungstermine an. Diese (telefonisch stattfindende) Erstberatung ist für alle Bürgerinnen und Bürger der Gemeinde Schwieberdingen kostenlos. Termine können bei der LEA unter der Tel.-Nr. 07141 / 688 93-0 vereinbart werden.

Weiterführende Informationen gibt es auf www.lea-lb.de. Die Energieberatungen in Kooperation mit der Verbraucherzentrale Baden-Württemberg werden vom Bundesministerium für Wirtschaft und Energie gefördert.

Freundeskreis Asyl Schwieberdingen



Haben Sie Fragen oder wollen mehr über die Arbeit des Freundeskreises erfahren? Wollen Sie uns unterstützen?

Nehmen Sie Kontakt mit uns auf:

Telefon: 0159 06043876

E-Mail: fk-asyl@gmx.de

Sie erreichen uns dienstags von 12 bis 12.30 Uhr im evangelischen Gemeindehaus (UG), Gartenstraße 8 (außer in den Schulferien). Kommen Sie einfach vorbei.

Weitere Informationen finden Sie auf unserer Homepage www.asyl-schwieberdingen.com

Diverse amtliche Mitteilungen

Vollsperrung Fußgängersteg über die Glems unterhalb der Nippenburg

Vom 19. Oktober bis zum 30. Oktober 2020 wird der Fußgängersteg unter Vollsperrung erneuert.

Der Weg bis zur Glems ist weiterhin begehbar, eine Überquerung der Glems wird während der Zeit der Sanierung jedoch nicht möglich sein. Wir bitten um Beachtung und Verständnis. Sollten Sie Fragen haben, so können Sie sich zu den Öffnungszeiten der Gemeindeverwaltung an das Bauamt Schwieberdingen wenden. Telefon: 07150-305-141



Die Gemeinde Schwieberdingen sucht 3 Weihnachtsbäume für das Ortsgebiet Schwieberdingen und den Hardthof

Liebe Mitbürger,

die Gemeinde Schwieberdingen sucht zur Aufstellung in der Advents- und Weihnachtszeit zwei Weihnachtsbäume für das Ortsgebiet Schwieberdingen und einen Weihnachtsbaum für den Hardthof.

Sollten Sie einen Tannenbaum im Garten haben, der Ihnen zu groß wird oder den Sie aus anderen Gründen fällen müssen, melden Sie sich bitte im Bauhof unter der Mobilnummer 0172 7339573 bei unserem Bauhofleiter Herrn Holzhäuer zur Vereinbarung eines Besichtigungstermins.

Kontrolle der Mund- und Nasenschutzmaske im öffentlichen Personennahverkehr

Polizei und Ordnungsbehörden haben in den letzten Wochen verstärkt die Maskentragpflicht kontrolliert, insbesondere im öffentlichen Personennahverkehr, mit dem Ziel, auf die entsprechenden Bestimmungen Abstand, Hygiene und die Maskenpflicht hinzuweisen und eine konsequente Einhaltung einzufordern. Festgestellte Verstöße werden zudem mit Bußgeldern geahndet. Die Gefahr an Covid-19 zu erkranken besteht weiterhin. Aus diesem Grund sollten sich alle dessen bewusst sein und sich weiterhin an den bisherigen Vorsichtsmaßnahmen orientieren.

In Anbetracht der bestehenden Regelung zur Verpflichtung, Masken im öffentlichen Raum zu tragen, mussten wir feststellen, dass Bürgerinnen und Bürger zunehmend nachlässiger und sorgloser sind und es offenbar im Umgang mit der Maske „nicht mehr so genau nehmen“.

Oft wird der Mund- und Nasenschutz bei größeren Menschenansammlungen nur partiell über den Mund gezogen. Auch hinsichtlich des Abstandsgebotes ist eine zunehmende Nachlässigkeit zu beobachten.

Bundesweit gelten die Abstands- und Hygieneregeln weiter. Der allgemein gültigen Formel „AHA“ für 1,5 m Abstand halten, Hygiene, Tragen von Alltagsmasken wird ein „C“ für „Corona-Warn-App“ und ein „L“ für Lüften hinzugefügt. Bitte beachten Sie diesen Grundsatz. Sie schützen damit sich selbst und andere Menschen!



v. l. Herr Rother, Herr Zöllner und Herr Vietmann



v. l. Herr Vietmann und Frau Müller

Kommunale Geschwindigkeitsmessungen durch das Landratsamt Ludwigsburg September 2020

Straße	Datum	Uhrzeit	Zulässige km/h	Gemessene Fahrzeuge	Überschreitungen	Höchstgeschwindigkeit in km/h
Herrenwiesenweg	17.09.2020	07.05 – 09.05	30	237	10	48
Stettiner Str.	25.09.2020	09.00 – 10.00	30	66	4	43
Stuttgarter Str.	25.09.202	10.20 – 11.05	50	210	0	50
Herrenwiesenweg	25.09.2020	11.20 – 12.00	30	50	4	49



Gemeinderat

Aus der Arbeit des Gemeinderats

Baugesuche

In der Sitzung des Ausschusses für Umwelt und Technik am 07.10.2020 – welche unter Einhaltung der Abstands- und Hygieneregeln durchgeführt wurde – konnte drei Baugesuchen einstimmig das gemeindliche Einvernehmen erteilt werden. Die Schaffung von zusätzlichen Stellplätzen, einer Gartenhütte sowie Lagerfläche im Gewerbegebiet waren unter anderem Themen der zu entscheidenden Baugesuche.

Öffentliche Sitzung des Gemeinderats

Die nächste öffentliche Sitzung des Gemeinderats findet am
Mittwoch, 21.10.2020, 19:00 Uhr
in der Turn- und Festhalle, Herrenwiesenweg 21, statt.

TAGESORDNUNG

- Änderung der Satzung über die Erhebung der Vergnügungssteuer (Vergnügungssteuersatzung)**
 - Beschluss des Gemeinderats vom 22.07.2020 im Rahmen der Haushaltsstrukturkommission
- Satzung zur Änderung der Satzung über die Erhebung von Gebühren für öffentliche Leistungen (Verwaltungsgebührensatzung)**
- Höhe der zulässigen Miete für geförderte Wohnungen in Schwieberdingen**
- Feststellung des Jahresabschlusses/Beteiligungsberichts 2019**
- Feststellung des Jahresabschlusses 2019**
- Anfragen**
- Bekanntgaben und Beantwortung von Anfragen**

Erläuterung zur Tagesordnung Gemeinderat:

Zu 1.: Nach der Empfehlung der am 22.06.2020 durchgeführten Haushaltsstrukturkommission und dem daraufhin am 30.09.2020 durch den Gemeinderat beschlossenen Maßnahmenpaket, soll der Steuersatz der Vergnügungssteuer bei Geräten mit Gewinnmöglichkeit von seither 18 % auf 25 % der elektronisch gezahlten Bruttokasse erhöht werden.

Dem Gemeinderat wird die Änderungssatzung über die Erhebung der Vergnügungssteuer zur Beschlussfassung empfohlen.

Zu 2.: Nach Empfehlung der Haushaltsstrukturkommission und dem daraufhin durch den Gemeinderat beschlossenen Maßnahmenpaket, werden die Gebühren der Gemeinde für öffentliche Leistungen neu kalkuliert.

Dem Gemeinderat wird die Änderungssatzung über die Erhebung von Gebühren für öffentliche Leistungen zur Beschlussfassung empfohlen.

Zu 3.: Mit Wirkung ab 01.01.2008 hatte das Land Baden-Württemberg von seiner Gesetzgebungskompetenz im Bereich des Wohnungswesens Gebrauch gemacht und ein neues Landeswohnraumförderungsgesetz beschlossen. Nach Ablauf einer Übergangsfrist zum 01.01.2009 musste eine Höchstmietsuntergrenze durch Erlass einer Satzung der Gemeinde festgesetzt werden. Als Mietobergrenze ist ein Mindestabstandsgebot gegenüber der ortsüblichen Mietsuntergrenze in Höhe von 10 % einzuhalten. Ziel der Satzung ist es, einerseits den Vermietern die Erzielung angemessener Mieteinnahmen zu ermöglichen, die auch einen Spielraum für notwendige Instandhaltungen, energetische Modernisierungen etc. zulassen, für die Mieter andererseits soll weiterhin ein bezahlbares Mietniveau gesichert werden.

Dem Gemeinderat wird die Änderungssatzung über die Höhe der zulässigen Miete für geförderte Wohnungen in Schwieberdingen zur Beschlussfassung vorge-schlagen.

Zu 4.: Der Jahresabschluss für das Haushaltsjahr 2019 ist abgeschlossen und kann vom Gemeinderat festgestellt werden. Dem Rechenschaftsbericht ist der Beteiligungsbericht 2019 nach § 105 Abs. 2 der Gemeindeordnung mit der Darstellung der Beteiligungen der Gemeinde an privaten Unternehmen beigefügt.

Zu 5.: Der Jahresabschluss des Eigenbetriebs „Wasserwerk Schwieberdingen“ für das Jahr 2019 ist abgeschlossen und kann vom Gemeinderat festgestellt werden.

Hinweise bezüglich des geänderten Sitzungsablaufs:

- Bitte beachten Sie den geänderten Tagungsort für die Gemeinderatssitzung.
- Die Sitzung ist öffentlich.
- Der Tagesordnungspunkt Bürgerfragestunde ist derzeit ausgesetzt. In dringenden Fällen bitten wir, telefonisch oder via E-Mail auf die Verwaltung zuzukommen.
- Die Bevölkerung wird gebeten zu prüfen, ob eine persönliche Teilnahme an der Sitzung in der derzeitigen Situation notwendig ist. Bei einer Teilnahme an der Sitzung wird darum gebeten, nur in dem für die Bevölkerung vorgesehenen Bereich Platz zu nehmen und Abstand zu halten. Bitte beachten Sie die aufgebaute Bestuhlung, die nicht verändert werden darf.
- Bei vorhandenen Symptomen erfolgt die Bitte, nicht an der Sitzung teilzunehmen.
- Die Verhandlungsergebnisse des Gemeinderates werden im Amtsblatt wie gewohnt veröffentlicht.

Nico Lauxmann
Bürgermeister



Fundamt

Beim Fundamt wurden abgegeben:

- Schwarze Box für „in Ear“ Bluetooth Kopfhörer / gefunden zwischen Schwieberdingen und Münchingen

Sie haben etwas verloren und wissen nicht, in welchem Ort der Gegenstand beim Fundamt abgegeben wurde? Suchen Sie online unter www.schwieberdingen.de (auf der Startseite / am oberen Bildschirmrand / in der Mitte). Einfach die Postleitzahl des Verlustortes eingeben und im Umkreis von bis zu 100 Kilometer suchen.

Eigentumsansprüche können während der üblichen Sprechzeiten im Rathaus, Zimmer 5, geltend gemacht werden.

Das Fundamt ist unter den Telefonnummern 07150 305-133, -134, -136 zu erreichen.



BIBLIOTHEK SCHWIEBERDINGEN

Wir sind für Sie da:

Bibliothek im Bürgerhaus, Bahnhofstraße 14
Telefon: 07150 305-250; Mail: bibliothek@schwieberdingen.de;
Homepage: www.schwieberdingen.de/bibliothek
Online-Katalog: <https://gb-schwieberdingen.lmscloud.net>
Onleihe Verbund Landkreis Ludwigsburg: www.onleihe.de/lb

Öffnungszeiten:

Di 10:00 - 12:00 + 14:30 - 18:30 Uhr

Mi 14:30 - 18:30 Uhr

Do 14:30 - 18:30 Uhr

Fr 14:30 - 18:30 Uhr

Sa 10:00 - 12:00 Uhr

Es gelten die Bestimmungen der Corona-Verordnungen.



Ortsmuseum »Im Alten Pfarrhaus«

Eugen-Herrmann-Straße 5 (gegenüber Georgskirche)

Sonderausstellung:

Entdecken Sie Vaux-le-Pénil



Foto: SPV

Das im Jahr 2000 gepflanzte Bäumchen ist schon 5 Jahre später zu einem schönen, kräftigen Baum herangewachsen. Die beiden Bürgermeister pflegen beim gemeinsamen Gießen den Baum und die Freundschaft unserer beiden Gemeinden.

Öffnungszeiten

Jeden 1. und 3. Sonntag im Monat
von 14:30 Uhr bis 17:00 Uhr .

Sonntag,	18. Oktober
Sonntag,	01. November
Sonntag,	15. November

Sonderführungen, auch außerhalb der regulären Öffnungszeiten, können gerne über Telefon: 07150-32105 vereinbart werden.

Bitte beachten Sie die Hygieneregeln und tragen Ihren Mund-Nasen-Schutz



Hilfsdienste

Ökumenische Nachbarschaftshilfe Schwieberdingen

Einsatzleitung: Ute Steinbach

Tel.: 37360

Die Ökumenische Nachbarschaftshilfe ist eine Einrichtung der evangelischen und katholischen Kirchengemeinden und der bürgerlichen Gemeinde Schwieberdingen und kooperiert mit der Sozialstation ÖSS. **Unser Ziel ist es, alten und/oder kranken Menschen unbürokratisch und schnell in vielen Bereichen ihres Alltags stundenweise zu helfen, damit sie in ihrer vertrauten Umgebung so lange wie möglich bleiben können:**

- Unterstützung bei den Aufgaben im Haushalt
 - Hilfe beim Essen, Ankleiden und der Körperpflege
 - Begleitung beim Einkaufen, Spazierengehen ...
 - Entlastung, wenn Sie einen Angehörigen betreuen und nicht immer da sein können. Abrechnung über die neuen Pflegekassenleistungen ist möglich.
 - Hilfe für Familien, wenn die Mutter kurz ausfällt.
- Der Preis pro Stunde im Haupttarif als Selbstzahler beträgt 15,00 €. Für spezielle Tätigkeiten und andere Abrechnungsmöglichkeiten, über die Pflegekasse wie z.B. Verhinderungspflege oder Unterstützungsleistungen, gelten gesonderte Tarife. Sie erhalten monatlich eine Rechnung. Die Mitarbeiter/-innen sind während ihres Einsatzes haftpflicht- und unfallversichert.
- Wir suchen immer wieder Helferinnen und Helfer, die stundenweise Aufgaben übernehmen können.

Betreuungsdienst für Menschen mit Demenz

Die Ökumenische Nachbarschaftshilfe ist seit 2007 eingetragener und geförderter Betreuungsdienst nach § 45b SGB XI. Bis zu 1.500 € Betreuungskosten pro Jahr können durch das Pflegestärkungsgesetz erstattet werden. Unterstützung und Entlastung der pflegenden Angehörigen bieten wir mit zwei speziellen Betreuungsangeboten:

- **Besuchsdienst mit stundenweiser Einzelbetreuung bei Ihnen zuhause**
- **Wöchentliche Gruppenbetreuung - "Der schöne Nachmittag"**

Seit 2007 findet regelmäßig montags um 14.30 Uhr "der schöne Nachmittag" im evang. Gemeindezentrum Hülbe in der Stettiner Straße 7 statt.

Verwirrte, ältere Menschen werden in einer Gruppe bis zu 7 Teilnehmern für drei Stunden liebevoll betreut. Geleitet wird die Gruppe von speziell geschulten und anerkannten Fachkräften, die Mitarbeiterinnen der Ökumenischen Nachbarschaftshilfe sind.

Anmeldung und nähere Informationen erhalten Sie kostenlos von der Einsatzleitung:

Ute Steinbach, Tel.: 37360, E-Mail: Oekum.NBH@gmx.de

Familienpflege - wenn die Mutter krank ist **cura familia** im **Katholischen Landvolk** vermittelt hauswirtschaftliche Fachkräfte, die beim Ausfall der Mutter (z.B. infolge Krankheit, Unfall, Risikoschwangerschaft und Kur) einspringen.

Hauptstelle: 0711 9791-4620 und -4625,

E-Mail: cura-familia@landvolk.de

Ausführlichere Info unter: www.curafamilia.de

Krankenpflegeförderverein Schwieberdingen



- Eine Fördergemeinschaft „Hilfe vor Ort“ -

Als Förderverein machen wir uns stark für eine qualitativ hochwertige, gute und zentrale Versorgung aller Schwieberdinger Bürgerinnen und Bürger. Deshalb unterstützen wir die Dienste der Ökumenischen Sozialstation und der Ökumenischen Nachbarschaftshilfe bei Sicherstellung dieser Versorgung durch finanzielle Mittel.

Mit einer Mitgliedschaft im Krankenpflegeförderverein helfen Sie den Hilfsbedürftigen in unserem Ort, denn der Mitgliedsbeitrag von 25 € jährlich wird direkt an die o.g. Einrichtungen weitergeleitet.

Wenn Sie Mitglied werden, haben Hilfsbedürftige etwas davon – und auch Sie!

Durch die Mitgliedschaft erhalten Sie bei zahlreichen Geschäften und Firmen im Einzugsgebiet der Sozialstation, also in Schwieberdingen, Hemmingen und Möglingen, Rabatte und Vergünstigungen. Die Vorlage des Mitgliedsausweises genügt. Es lohnt sich also für Sie und viele andere, wenn Sie beitreten.

Sie haben Interesse oder Fragen?

Auskünfte erteilen Ihnen gerne die Einsatzleiterin der Ökumenischen Nachbarschaftshilfe, Frau Steinbach (Tel. 37360), oder Frau Krämer, die Pflegedienstleiterin der Ökumenischen Sozialstation (Tel. 31280):

Krankenpflegeförderverein Schwieberdingen

Pfr. Erdmann Schlieszus, 1. Vorsitzender
Gartenstr. 8/1, 71701 Schwieberdingen
Tel. 07150-35710, Fax: 07150-35748

E-Mail:

krankenpflegefoerdereverein@ev-kirche-schwieberdingen.de



Schulen

OBS Offene Bürgerschule

"Es braucht ein ganzes Dorf, um ein Kind zu erziehen."

Afrikanisches Sprichwort

Ansprechpartner vom Bürgerbeirat:

Jürgen Reichert,

Telefon 07150-32274, E-Mail: wir@j-reichert.de und

Sibylle Appel,

Telefon 07150-32780, E-Mail: sibylleappel@web.de

Hans-Grüniger-Gymnasium

HGG Markgröningen

Hans-Grüniger-Gymnasium Markgröningen

Parken

Die Stadtverwaltung Markgröningen hat uns gebeten, folgende Mitteilung weiterzugeben:

Bildungszentrum – Kurzparkmöglichkeiten für Hol- und Bringdienste der Eltern auf dem Parkplatz des Bildungszentrums in der Schwieberdinger Straße

Um die Sicherheit für Schüler auf der Schwieberdinger Straße zu gewährleisten, wurden Parkmöglichkeiten für Hol- und Bringdienste geschaffen.

Dafür ist die linke Seite der ersten Parkreihe mit eingeschränktem Haltverbot, gültig von Montag bis Freitag in der Zeit von 7 - 8 Uhr und von 12.00 - 13.00 Uhr, beschildert. Bitte nutzen Sie diese – vielen Dank!



MUSIKSCHULE SCHWIEBERDINGEN

MUSIKSCHULE

- SPIELRAUM FÜR MUSIKTALENTE

FLÖTE ALS TOLLES EINSTEIGERINSTRUMENT

für **ERST- und ZWEITKLÄSSLER**. Ihr seit eingeladen, **JETZT** ein super Freizeit-Einsteiger-Instrument zu erlernen, denn **MUSIK MACHEN MACHT SPASS UND SCHLAU!** Ab November besteht die Möglichkeit, im Einzel- oder Gruppenunterricht mit der Blockflöte die ersten tollen Erlebnisse mit Musik zu erleben. Anmeldungen (gerne mit einer Schnupperstunde) können online über unsere Homepage erledigt werden oder Sie besuchen mit Ihrem Kind die Musikschule im Bürgerhaus. Der Weg von den Grundschulen ist kurz und die (HORT-)Kinder können nach kurzer Zeit alleine direkt in die Musikschule kommen. Liebe Eltern, sprechen Sie mit Ihren Kindern über die Möglichkeit, ein Musikinstrument zu erlernen. Eltern sollten wissen: Mit der Blockflöte ist es GANZ. SCHÖN.LEICHT und günstig, Musik zu erlernen. Ihre Fragen dazu beantworten wir gerne per E-Mail oder Telefon: musikschule@schwieberdingen.de oder 07150-305261



Neues Gesicht in der Musikschule: Cornelia Gröner unterrichtet Querflöte. Frau Gröner hat in Würzburg Querflöte studiert und vielfältige Erfahrungen an Musikschulen gesammelt. Seit September unterrichtet sie bei uns und die Querflötenschüler konnten schon erfahren, wieviel Spaß es macht, bei ihr Querflöte zu spielen. Kinder ab der 3. Klasse sind ihr willkommen zu kurzen Schnupperstunden. Dafür ist

*eine telefonische Anmeldung nötig. Dritt- und Viertklässler*innen können in kleinen Gruppen am Bläserklassenlehrgang bei ihr teilnehmen (Günstige Konditionen, Leihinstrument inklusiv). Ab Januar hat Frau Gröner noch mehr Platz frei für Querflötenanfänger.*

Foto: Hu/pr

Singen! geht! Auch in Corona-Zeiten: Wir laden Frauen ein, die Stimme zu trainieren und in unserer Singgruppe mitzumachen. Mit Jana Nass treffen Sie sich im Saal des Bürgerhauses mit sehr viel Abstand und bestens durchlüftetem Raum, um anhand von modernem und klassischem Liedgut sowie Atem- und Sprechübungen DURCH DIE MASKE die Stimme auf die kalte Jahreszeit vorzubereiten. Ach ja, Spaß macht das Ganze auch (wie unsere bisherigen Teilnehmerinnen bestätigen können (2 – 3 Plätze sind aktuell frei). Jede Frage zur Musikausbildung können Sie uns unverbindlich stellen! Wir freuen uns über Ihre Fragen und Anregungen zum **Thema: MUSIK IN SCHWIEBERDINGEN!**

Die Musikschule Schwieberdingen bittet alle Schüler, deren Eltern und Besucher, die vorgeschriebenen **CORONA-REGELN UNBEDINGT EINZUHALTEN. A-H-A! = Abstand - Hygiene - Alltagsmaske!**



POSAUNENCHOR sucht NACHWUCHS!
Die Musikschule bildet auch Trompeten- und Posaunenschüler*innen für den Posaunenchor aus. **JETZT DAZU ANMELDEN**, und bald bei den Jungbläsern mitspielen.
Foto: Hul/pr

vhs Schiller-Volkshochschule
Landkreis Ludwigsburg

Kurse im Winter/Frühjahrssemester 2020/2021

Die Anmeldung ist möglich:
telefonisch unter 07141 144-2666
online auf www.schiller-vhs.de
per Fax unter 07141 14459711

Das Programmheft der Schiller Volkshochschule Kreis Ludwigsburg finden Sie in den Auslagestellen: Rathaus, Bibliothek, Kreissparkasse, Postshop Bsbaden, Central-Apotheke

Unsere Vertreter/-innen beraten Sie gerne. Gudrun Neuser, Ihre örtliche Vertreterin, erreichen Sie telefonisch unter 07150 32435

Vortrag: Versicherungen einfach erklärt mit Gerald Albrecht - eine Anmeldung ist wegen Vergabe der Sitzplätze notwendig -

20B 1340 34 N Do, 26. Nov., 18.30 - 21.00 Uhr Rathaus, Mehrzweckraum, Schloßhof 1 Gebühr € 6,00

stellen Sie sich auch immer wieder die Frage: "Bin ich eigentlich über- oder unterversichert?" Dann sind Sie hier genau richtig. Der Dozent möchte Sie in die Lage versetzen, selbst entscheiden zu können, was Sie wirklich benötigen. Sie erhalten einen Überblick über die häufigsten Versicherungen, ihre Funktion und worauf man beim Abschluss achten sollte. Gerne dürfen Sie auch Ihre persönlichen Fragen zum Thema Versicherungen mitbringen. In den Wochen nach dem Vortrag gibt es die Möglichkeit, an drei Workshops für einzelne Themengebiete teilzunehmen und die für Sie wichtigen Bereiche intensiv zu besprechen.

Kurse bei denen eine Anmeldung noch möglich ist:

Spanisch A1 Con gusto nuevo A1, ab Lektion 6 Buch: Con gusto nuevo A1,

Klett Verlag ISBN 978-3-12-514671-6 Bitte kaufen Sie das Buch erst nach Kursbeginn! 20B 4805 34 DR. MARIA ALVARADO DE SCHRÖDER **Do., ab 05. Nov., 19.40 - 21.10 Uhr (10x) Glemstalschule Schwieberdingen-Hemmingen, Herrenwiesenweg 35 Gebühr € 60,00**

Discofox am Abend Workshop für Anfänger und Wiedereinsteiger

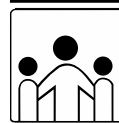
Discofox, das bedeutet Spaß und Schwung von der ersten Minute an. Aus Sicherheitsgründen findet kein Partnerwechsel statt. 20B 2823 34 GÜNTER DEISENHOFER. Bitte drehfreundige Schuhe (ohne Pfennigabsätze, ohne abfärbende Sohlen) und Getränk mitbringen. **Di., ab 10. Nov., 19.00 - 20.30 Uhr (4x) Hermann-Butzer-Schule im Tal, Herrenwiesenweg 31, Saal Gebühr € 34,00 Bitte paarweise anmelden. Gebühr und Anmeldung sind pro Person**

Lachyoga

Lassen Sie sich anstecken, spüren Sie diesen wunderbaren Anteil in sich und erleben Sie die heilsame Kraft des Lachens ohne Grund. Keine Vorkenntnisse erforderlich. Bitte Matte, Decke, rutschfeste Socken, bequeme Kleidung und Getränk mitbringen (maximal 10 Personen). 20B 3232 34B IRGIT GARDE-OTT **Do., ab 19. Nov., 19.30 - 21.00 Uhr (5x) Bruckmühle, Vaihinger Straße 23, Raum Kirchblick Gebühr € 39,00**

Lachyoga

Lachen ist die beste Medizin! Keine Vorkenntnisse erforderlich. Bitte Matte, Decke, rutschfeste Socken, bequeme Kleidung und Getränk mitbringen (maximal 10 Personen). 20B 3232 34C BIRGIT GARDE-OTT **Do., ab 14. Jan., 19.30 - 21.00 Uhr (5x) Bruckmühle, Vaihinger Straße 23, Raum Kirchblick Gebühr € 39,00**



Kindergärten / -tagesstätten



KiTa Wirbelwind

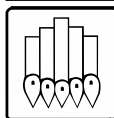
Tiere in der Krippe

Seit einiger Zeit werden in der Krippe Impulse und Morgenkreise miteinander kombiniert. Hierfür werden Themen der Kinder vorab beobachtet und in die Planung mitaufgenommen. Dabei ist aufgefallen, dass jeder auf seine Art Interesse an Tieren zeigt. Also lag es nahe, dass es diese Woche um Tiere gehen wird. Anfang der Woche wurden große Bildkarten von Tieren gezeigt, die Kinder in der Regel zuerst kennenlernen, wie Hund, Katze, Kuh, Schaf und Enten. Während die Einen diese schon benennen konnten, brachten sich die Anderen ein, indem sie die passenden Laute beigesteuert haben. Anschließend erhielt jeder eine kleine Bildkarte, es waren exakt dieselben Bilder, wie auf den großen Karten. Die Aufgabe war, dass „kleine Tier“ zum „großen Tier“ zu bringen. Diese Aufgabe bereitete selbst den Jüngsten Freude.



Foto: R. Weymer

Im Laufe der Woche haben wir mehr und mehr Tiere kennengelernt und die Kinder lernten dabei auch voneinander, indem sie sich die Laute vormachten oder mit der richtigen Bezeichnung weiterhalfen. Auch Kinder mit noch kleinem Wortschatz hatten ein Erfolgserlebnis, wenn sie als einzige schon ein bestimmtes Tier benennen konnten. Auch deren Fortbewegungsarten wurden von den Jungen und Mädchen begeistert nachgeahmt. Gegen Ende der Woche wurden dann noch Tierlaute von der CD abgespielt. Es galt herauszufinden, wer diese Geräusche gemacht hat. Um auch nonverbal antworten zu können, lagen passende Bildkarten auf dem Boden. Jeder konnte so nach seinen Möglichkeiten sagen oder zeigen, wer das Geräusch gemacht hat. Es war schön zu sehen, wie aufmerksam die Kinder waren und auch zurückhaltende aus sich herausgekommen sind.
R. Weymer



Kirchliche Mitteilungen



Evangelische Kirchengemeinde

Wir sind für Sie da und so erreichen Sie uns:

Evang. Pfarramt Nord (geschäftsführend)

Pfarrer Erdmann Schlieszus,
Gartenstraße 8/1, Tel. 35710; Fax: 35748
E-Mail: erdmann.schlieszus@elkw.de

Homepage: www.ev-kirche-schwieberdingen.de

Bürostunden: Montag bis Freitag von 9.00 - 11.00 Uhr;
Pfarramtssekretärinnen: Monja Merschbach (Mo., Mi., Do., Fr.).

Andrea Fraede (Di.).

E-Mail: pfarramt.schwieberdingen-nord@elkw.de

Evang. Pfarramt Süd, Pfarrer Hartmut Stuber,
Breslauer Straße 87, Tel. 32635; Fax: 32065
E-Mail: hartmut.stuber@elkw.de

Bürostunden der Pfarramtssekretärin Andrea Fraede:

Dienstag, 13.30 - 16.00 Uhr

E-Mail: pfarramt-sued@ev-kirche-schwieberdingen.de

Ev. Vikariat, Vikar Sebastian Mezger, Tel. 0157-560 71 846,
E-Mail: sebastian.mezger@elkw.de

Diakon Rainer Schöck, Tel. 07141-973345; E-Mail: rainer.schoeck@elkw.de

Jugendreferentin Kerstin Penner, Tel. 0157-345 822 65;

E-Mail: kerstin.penner@ejw-schwieberdingen.de

Evang. Kirchenpflege, Kirchenpflegerin Annette Voigt,
Görlitzer Str. 26, Tel. 810679,

E-Mail: annette.voigt@elkw.de

Bankverbindung (auch für Spenden):

IBAN: DE88 6046 2808 0070 4780 07, BIC: GENODES1AMT
VR-Bank Asperg-Markgröningen e

Stiftung Georgskirche Schwieberdingen

Kontakt: Pfarrer Erdmann Schlieszus, Gartenstr. 8/1

E-Mail: stiftung@ev-kirche-schwieberdingen.de

Bankverbindung der Stiftung:

IBAN: DE20 6046 2808 0095 6000 00, BIC: GENODES1AMT
VR-Bank Asperg-Markgröningen eG



TelefonSeelsorge

Anonym. Kompetent. Ründ um die Uhr.

Telefonseelsorge:

0800 1110111

Zitat der Woche

Gott schuf die Welt aus dem Nichts.
Der Mensch befördert sie dorthin zurück.
Hanns-Hermann Kersten

Termine und Veranstaltungen



Donnerstag, 15. Oktober 2020

9-12 Uhr und 15-18 Uhr **Weltladen**: Verkauf im Gemeindehaus Hülbe

14.30 Uhr **"Treffpunkt für Ältere"** in der Georgskirche

Freitag, 16. Oktober 2020

20.00 Uhr **Posaunenchor**

20.00 Uhr **Solo-Konzert mit Steffi Neumann** in der Georgskirche

Samstag, 17. Oktober 2020

14.00 Uhr **Konfirmations-Gottesdienst 1** in der Georgskirche (Pfarrer Schlieszus)

15.30 Uhr **Turmblasen** im Kirchhof

16.00 Uhr **Konfirmations-Gottesdienst 2** in der Georgskirche (Pfarrer Schlieszus)

18.00 Uhr **"Younify"** - Das EJW trifft sich zum Austausch & Gemeinschaft im Gemeindehaus Hülbe

Sonntag, 18. Oktober 2020 – 19. Sonntag nach Trinitatis

Biblischer Wochenspruch:

"Heile du mich, Herr, so werde ich heil. Hilf du mir, so ist mir geholfen." (Jer 17, 14)

9.00 Uhr **Konfirmations-Gottesdienst 3** in der Georgskirche (Pfarrer Schlieszus)

10.00 Uhr **Kinderkirche** im Gemeindehaus Gartenstraße (UG)

10.30 Uhr **Turmblasen** im Kirchhof

11.00 Uhr **Konfirmations-Gottesdienst 4** in der Georgskirche (Pfarrer Schlieszus)

14-17 Uhr **"Offene Kirchentür"** an der Georgskirche

18.00 Uhr **Gemeinschaftsstunde der Apis** im Gemeindehaus Gartenstraße

Montag, 19. Oktober 2020

15.00 Uhr **Sport, Spiel, Spaß für Ältere** im Gemeindehaus Gartenstraße

19.45 Uhr **Probe des Chors der Georgskirche** im Gemeindehaus Gartenstraße

Dienstag, 20. Oktober 2020

15-18 Uhr **Weltladen**: Verkauf im Gemeindehaus Hülbe

19.00 Uhr **Mitarbeiterkreis des EJW** trifft sich im Gemeindehaus Gartenstraße

20.00 Uhr **Arbeitskreis "Faire Gemeinde"** trifft sich im Gemeindehaus Gartenstraße (Konfi-Raum)

Mittwoch, 21. Oktober 2020

15.00 Uhr **Konfi-Zeit Gruppe Süd** im Gemeindehaus Hülbe

15.15 Uhr **Konfi-Zeit Gruppe Nord** im Gemeindehaus Gartenstraße

17-19 Uhr **"Offene Kirchentür"** an der Georgskirche

18.00 Uhr **"Offene Kirche plus"** - Herzliche Einladung zur "Atempause unter der Woche" mit einem Impuls von Vikar Sebastian Mezger in der Georgskirche

18.00 Uhr **Glocken läuten für den Frieden**

Donnerstag, 22. Oktober 2020

9-12 Uhr und 15-18 Uhr **Weltladen**: Verkauf im Gemeindehaus Hülbe

9.45 Uhr **"OASE - Ein Ort für Frauen"** im Gemeindehaus Hülbe (UG)

16.00 Uhr **Gottesdienst im Kleeblatt** Stettiner Straße (mit Pfarrer Stuber)

20.00 Uhr **Sitzung des Kirchengemeinderats** im Gemeindehaus Gartenstraße

Freitag, 23. Oktober 2020

20.00 Uhr **Posaunenchor**

Sonntag, 25. Oktober 2020 – 20. Sonntag nach Trinitatis

9.30 Uhr **Gottesdienst** auf dem Hardthof (Pfarrer Dettinger) mit Taufe

10.00 Uhr **Gottesdienst** in der Georgskirche mit dem Angebot der persönlichen Segnung (Pfarrer Schlieszus)

10.00 Uhr **Kinderkirche** im Gemeindehaus Gartenstraße

18.00 Uhr **Gemeinschaftsstunde der Apis** im Gemeindehaus Gartenstraße

Täglich um 19.00 Uhr laden uns die **Glocken zum Innehalten und Beten** ein. Gebetsvorschläge finden Sie auf unserer Homepage unter www.ev-kirche-schwieberdingen.de

Kirche online: Ein "Wort zur Woche" und weitere Informationen finden Sie auf der Homepage unter www.ev-kirche-schwieberdingen.de

Tauf-Termine

Wenn Sie Ihr Kind oder sich selber taufen lassen möchten, dann freuen wir uns über einen Anruf in einem unserer Pfarrämter.

Folgende Tauftermine sind in nächster Zeit vorgesehen:

20. Dezember 2020 (Uhrzeit wird noch festgelegt)



Plakat: Steffi Neumann - W.D.

Ev. Georgskirche, Kirchstr. 27

Freitag, 16.10.2020 um 20 Uhr - Einlass 19.45 Uhr
Eintritt frei (Spenden erbeten)

Aufgrund begrenzter Platzzahl bitten wir um Anmeldung bis 15.10.20

per Mail: konzert@ev-kirche-schwieberdingen.de
oder bei Waltraud Drühe, Tel. 07150-917600 (AB), Mobil:
0172-2583813 (WhatsApp, SMS), spontane Gäste sind
herzlich willkommen.

Herzliche Einladung zur „Offenen Kirche plus“

**K
I
R
C
H
E

P
L
U
S**

In diesem Jahr wollen wir das bisher bekannte Angebot wieder und noch weiter ergänzen. Am jeweils 3. und 4. Mittwoch des Monats laden wir zur „Offenen Kirche plus“ ein. Da gibt es „mehr“ als die geöffnete Kirchentür. Nämlich: „Musik in der Georgskirche“ und ich selber lade zu einer besinnlichen „Atempause unter der Woche“ ein.

Hier die Termine:

21.10.: „Atempause unter der Woche“
mit Vikar Sebastian Mezger

28.10.:
„Musik in der Georgskirche“

Beginn ist um **18.00 Uhr***, Dauer ca. 20 Minuten.
Es gelten die aktuellen Maßnahmen zur Corona-Situation.

Im Anschluss an die „Atempause“ stehe ich zu persönlichen Gesprächen zur Verfügung, auf Wunsch auch zum Gebet oder zur persönlichen Segnung.
Wir freuen uns auf Ihr Kommen.

Pfarrer Erdmann Schlieszus

*Die Kirche ist von 17 - 19 Uhr geöffnet.

Foto: W. Drühe

OASE - ein Ort für Frauen

Wir laden herzlich ein in die Oase,

einen Ort für Frauen, um mitten im Alltag aufzuatmen, in lockerer Atmosphäre vertrauensvoll miteinander zu schwätzen

über Gott und die Welt, die Bibel und Dinge, die Sie auf dem Herzen haben.

Mütter mit Kindern sind willkommen. Für die Kleinen gibt es Platz zum Spielen.

Auf Wunsch dürfen Sie in einem Schrank voll christlicher Bücher, Bibeln, Spiele, und CDs stöbern und diese bei Gefallen auch kaufen.

Während der Schulzeit **14-täglich**
donnerstags von **9.45 bis 11.15 Uhr**
um **10 Uhr** starten wir mit dem Thema
im evang. Gemeindehaus Hülbe (UG)
in der Stettiner Str. 7, Schwieberdingen

Der nächste Termin ist der **22. Oktober** mit dem Thema
"Was uns bewegt mit Impuls".

Evangelische Kirchengemeinde Schwieberdingen
Infos bei: Heidi Zaiser Tel. 07150 / 35713

Aufnahme der Jungbläser in den Posaunenchor

Bei offenen Türen und sicher offenen Ohren und Herzen fand am Sonntag, den 4. Oktober der Erntedankgottesdienst mit dem Posaunenchor unter der Leitung von Matthias Zaiser statt.

Aufgrund der corona-bedingten Abstandsregeln spielte der Posaunenchor im Chor der Georgskirche nicht wie gewohnt in einem Halbkreis, sondern verteilt im gesamten Raum. – Ein besonderes Klangerlebnis für die BläserInnen wie Zuhörer.

Mit der „Fanfare Esprit“ eröffnete der Posaunenchor fulminant den Gottesdienst.

Im Wechselspiel mit dem großen Chor trugen die Jungbläser eine Ulmer Jungbläserintrade vor. Danach wurden David Grass, Josia Theurer, Lennard Weyrauch und Felix Greiner offiziell in den großen Chor aufgenommen, wenn auch nicht alle im Gottesdienst dabei sein konnten.

Matthias Zaiser, gleichzeitig Jungbläserleiter, überreichte die Urkunden und wünschte viel Freude beim weiteren Musizieren.



Foto: M. Drühe

Allen vier wünschen wir, dass sie mit viel Motivation im großen Chor ihr Können weiter ausbauen und noch lange dort weiterspielen.

Nachdem die Jungbläser nun in den Chor integriert sind, startet der Posaunenchor gerne mit einer neuen Jungbläsergruppe. **Es werden Jungbläser jeden Alters (ab ca. 8 Jahren) gesucht! Wer hat Lust Trompete, Posaune, Flügelhorn, Waldhorn oder Bariton zu lernen und im Posaunenchor mitzuspielen?** Übrigens: Einige BläserInnen des Posaunenchores haben das Instrument erst im Erwachsenenalter erlernt. Willkommen sind also auch Erwachsene, die Lust und Freude am Erlernen eines Instrumentes haben und Teil der Posaunenchorgemeinschaft sein wollen!

Bei Bedarf können Instrumente auch vom Chor geliehen werden.

Interesse? Fragen? -> bitte bei Manfred Weimer Tel. 397946 melden!

Evangelische Kirchengemeinde Schwieberdingen



Besuchen Sie uns doch auch im Internet!

Unter www.ev-kirche-schwieberdingen.de finden Sie viele aktuelle und „hintergründige“ Informationen.



Plakat: Medienhaus

Evangelisches Jugendwerk Schwieberdingen



Wir laden herzlich zu unseren Gruppen ins ev. Gemeindehaus in der Gartenstraße 8 ein:

Bärenbande (Mädchen und Jungen / 5 - 8 Jahre)

Es erwarten dich fetzige Lieder, coole Spiele und spannende Geschichten über Gott. Infos bei Damaris Urban, Tel. 392091

Bubenjungschar (Jungen ab 8 Jahren)

mittwochs von 17.30 bis 19.00 Uhr; Infos bei Matthias Zaiser, Tel. 35713

Tigerenten (Mädchen ab 8 Jahren)

freitags von 17.30 bis 19.00 Uhr; Infos bei Laura Bossert, Tel. 0151 52509578

Ü-Treff (Jugendliche ab 14 Jahren)

dienstags von 18.00 bis 20.00 Uhr; Infos bei Andreas Urban, Tel. 392091

Konfi-Gäng

Ex-Konfis treffen sich monatlich mittwochs um 19.00 Uhr zu Spiel, Spaß, Action und mehr. Infos (und Termine) bei Waltraud Drühe, Tel. 917600

Time-out

freitags ab 19.30 bis 22.00 Uhr, Infos bei Timm Overdick

Mitarbeiterkreis (MAK)

einmal im Monat für Mitarbeitende, dienstags, 19.00 Uhr; Infos bei Jugendreferentin Kerstin Penner, Tel. 07156 351452 (ejd), und beim 1. Vorsitzenden, Andreas Urban, Tel. 392091

Posaenchor

Probe freitags von 20.00 bis 22.00 Uhr im Gemeindehaus Gartenstraße; Infos bei: Manfred Weimer, Tel. 397946, oder im Internet: www.posaenchor-schwieberdingen.de

Die Bärenbande pausiert noch!

Leider kann die Bärenbande noch nicht starten. Jedoch gibt es wöchentlich Post von uns. Alle, die bislang noch nicht in der Bärenbande waren und Interesse haben, dürfen uns gerne kontaktieren: baerenbande@ejw-schwieberdingen.de

Förderkreis des Ev. Jugendwerks

Kontakt: Manfred Weimer, Tel. 397946
Die Bankverbindung des Jugendwerks ist:
IBAN: DE41 6046 2808 0071 9450 08
BIC: GENODES1AMT
VR-Bank Asperg-Markgröningen eG

Haben Sie Fragen zum Jugendwerk?

Dann wenden Sie sich gerne an unseren Vorstand.
E-Mail: vorstand@ejw-schwieberdingen.de

Evangelischer Gemeinschaftsverband Württemberg

die Apis 

Freitag, 20.00 Uhr: Hauskreis der Apis

Infos bei Heidi Zaiser und Mafred Giek

Sonntag, 18.00 Uhr: Gemeinschaftsstunde im Evang. Gemeindehaus

Unsere Gemeinschaftsstunde findet wieder im Evang. Gemeindehaus statt. Dabei müssen wir die geltenden Infektionsschutzmaßnahmen einhalten. Deshalb bitte Mund- und Nasenschutz mitbringen. Beim Betreten unbedingt den Abstand von min. 1,5 m einhalten. Das Gemeindehaus einzeln betreten und einzeln wieder verlassen. Alles Weitere vor Ort.

Wenn Sie Fragen haben oder mehr über „die Apis - Evangelischer Gemeinschaftsverband Württemberg“ erfahren wollen, wenden Sie sich bitte an Gemeinschaftsleiter Manfred Giek, Tel. 34184.
Die Apis - Evangelischer Gemeinschaftsverband Württemberg



Ökumenische Nachrichten



Weltladen Schwieberdingen Hülbe

Die Welt-Fairhandels-Organisation (WFTO) ist die internationale Dachorganisation von mehr als 370 Organisationen in über 70 Ländern, die sich zu 100% dem Fairen Handel verschrieben haben. Dazu zählen Produzentengruppen und -netzwerke sowie Vermarktungsorganisationen aus dem Süden ebenso wie Fair-Handels-Importeure und Weltladen-Dachverbände aus dem Norden.

Grundsätze des Fairen Handels



Logo: fair-einkaufen

Die WFTO-Mitglieder ...

- ... schließen Gewinnmaximierung auf ihre Kosten aus; entsprechend verpflichten sie sich zu Vorfinanzierung, falls gewünscht, zu langfristigen Handelsbeziehungen, etc.; **Faire Handelspraktiken**
- ... bezahlen einen **fairen Preis**, der im Dialog ausgehandelt wurde und von den Produzent/innen als fair angesehen wird
-

Weltladen, Ev. Gemeindehaus Hülbe, Stettiner Str. 7

E-Mail: weltladen@ev-kirche-schwieberdingen.de
Die Öffnungszeiten und weitere Informationen finden Sie unter www.ev-kirche-schwieberdingen.de/weltladen-huelbe
Ev. Kirchengemeinde u. ökumenisches Weltladenteam



Ökumenische Hospizgruppe Schwieberdingen – Hemmingen

*Vögel singen in einer Welt,
die krank, lieblos, unge-
recht ist, vielleicht haben sie
recht.*

Andreas Schwarz

Wir setzen uns ehren-
amtlich für eine liebevol-
le Begleitung von schwer
kranken und sterbenden
Menschen sowie deren
Angehörigen ein. Diese
sollen mit ihren Schmer-
zen, Ängsten und Bedürf-
nissen nicht allein gelassen
werden. Viele Menschen
wünschen sich, ihre letzte
Lebenszeit in ihrer vertrau-
ten Umgebung verbringen
zu können. Deshalb kom-
men wir stundenweise zu Ihnen nach Hause und ins
Pflegeheim. Wir begleiten Sie, hören Ihnen zu, sprechen
mit Ihnen, lesen Ihnen vor oder schweigen mit Ihnen.
Wir können Ansprechpartner sein in Ihren Sorgen, Fragen
und Ängsten.

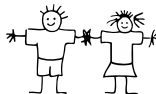
Rufen Sie uns bitte an:

Thomas Thiel, Tel. 0172 7606366 oder
Hannelore Häring, Tel. 34908.

www.hospizgruppe-schwieberdingen-hemmingen.de



Foto: H. Häring



Krabbelgruppe - Unser Mini-Treff

Aus gegebenem Anlass pausiert die Krabbelgruppe bis auf Weiteres.

Kinderstube



Kinderstube - zur Vorbereitung auf den Kindergarten

Liebe Eltern, wird Ihr Kind bald 2 Jahre und 3 Monate alt und wollen Sie ihm den Einstieg in den Kindergarten erleichtern? Dann ist es in der Kinderstube gut aufgehoben. Hier hat es die Gelegenheit, mit Gleichaltrigen und ohne Eltern, beim Spielen, Basteln, Singen und gemeinsamem Vesper einen Vormittag zu verbringen.

Wann: Mittwoch und Freitag, 8.45 Uhr bis 11.15 Uhr

Wo: ev. Gemeindehaus, Gartenstr. 8, UG

Unkostenbeitrag: pro Woche/Tag: 6 €

Anmeldung: Bitte rechtzeitig unter Tel. 915710 (Anne-Marie Päusch) melden.



Kinder- und Jugendchöre

STROHGÄUKANTOREI

Kindergartenkinder (Vorschulkinder)

Dienstags 14 – 14.30 Uhr im Gemeindesaal der katholischen Kirche

Anfänger – Kinderchor (ab 6 Jahre)

Dienstags 14 – 15.00 Uhr im Gemeindesaal der katholischen Kirche

Fortgeschrittene – Kinderchor 2

Dienstags 15 – 15.30 Uhr im Gemeindesaal der katholischen Kirche

Jugendchöre

Mädchen B-Chor (ab 8 Jahre): freitags 15 – 15.45 Uhr

Mädchen A-Chor (ab 12 Jahre): freitags 16 – 17 Uhr

Sängerknaben (ab 7 Jahre): dienstags ab 17 – 18 Uhr

Jeweils im Gemeindesaal der katholischen Kirche.

Jugendchor (ab 14 Jahre): Aktuelle Probentermine entnehmen Sie bitte unserer Homepage: www.strohgaeukantorei.de.

In den Ferien finden keine Proben statt.

Sängerinnen und Sänger aus dem Jugendchor der Strohgäukantorei gestalten Gottesdienste verschiedener Kirchengemeinden mit.

Die Gottesdienst-Termine, unter Beteiligung unserer Ensembles, finden Sie auf der Homepage der Strohgäukantorei unter: www.strohgaeukantorei.de

Wir freuen uns sehr darüber, dass die geübten SängerInnen mit Begeisterung die neue Aufgabe in kleinen Ensembles übernehmen, unter Leitung von Simone Jakob und Norbert Haas, die Kirchenräume mit Gesang zu füllen und die Gottesdienste musikalisch zu begleiten.

Wenn Sie mehr erfahren wollen, wenden Sie sich an Chorleiterin Simone Jakob.

Katholische Kirchengemeinde St. Petrus und Paulus



Katholisches Pfarramt

Alte Vaihinger Str. 18, 71701 Schwieberdingen

Pfarramtssekretärin Edda Sulzberger

Tel.: 07150 33145; Fax: 07150 33258

E-Mail: stpetrusundpaulus.schwieberdingen@drs.de

Homepage: www.stpetrusundpaulus-schwieberdingen.drs.de

Das Pfarrbüro ist besetzt:

Montag, Mittwoch und Freitag	9.00 Uhr bis 12.00 Uhr
Dienstag	15.30 Uhr bis 18.00 Uhr
Donnerstag	geschlossen

Wir sind für Sie da

Pfarrer Michael Ott

Telefon 07150 9132340

E-Mail: michael-alois.ott@drs.de

Pfarrvikar Francis Ihemeneke

Tel.: 07150 910813

E-Mail: francischukwudi2006@gmail.com

Kirchengemeinderat

WhatsApp/Threema/Telegram: 0178 7193192

E-Mail: KGR.PuP.Schwieberdingen@gmail.com

Kath. Kindertageseinrichtung

Kita-Leitung: Frau Simowska-Gleicke, Tel.: 07150 31183

kindergarten.schwieberdingen@kiga.drs.de

Telefonseelsorge: 0800 1110222

Offene Kirchentür

Unsere Kirche ist Montag bis Samstag von 9 Uhr - 17 Uhr und sonntags jeweils nach dem Gottesdienst bis 17 Uhr geöffnet.



Not sehen und handeln

Caritaskonto der katholischen Kirchengemeinde Schwieberdingen

IBAN: DE 84 6046 2808 0071 2240 09

BIC: GENODES1AMT



Pfarrbüro geschlossen

Bitte beachten !!!

Das Pfarrbüro ist am **Mittwoch, 21. Oktober**, wegen Dienstgespräch der Seelsorgeeinheit **geschlossen**.



Gottesdienste

Donnerstag, 15. Oktober

Der Gottesdienst im Kleeblatt Stettiner Straße entfällt

Samstag, 17. Oktober, Vorabend zum 29. Sonntag im Jkr.

14.30 Uhr Firmung (Pfr. Michael Ott)

Aus gegebenen Pandemie-Gründen nur für die Firmlinge und Ihre Familien/Gäste

18.00 Uhr Eucharistiefeier (Pfr. Michael Ott)

in St. Georg, Hemmingen

Sonntag, 18. Oktober, 29. Sonntag im Jahreskreis

9.00 Uhr Eucharistiefeier (Pfv. Francis Ihemeneke)

Messlesung: für Hedwig und Herbert Hallas

Dienstag, 20. Oktober

17.30 Uhr Eucharistiefeier (Pfv. Francis Ihemeneke)

Samstag, 24. Oktober

10.00 Uhr Firmung (Pfr. Michael Ott)

Aus gegebenen Pandemie-Gründen nur für die Firmlinge und Ihre Familien/Gäste

14.00 Uhr Tauffeier der Kinder John und Letizia Imbrich

15.30 Uhr Tauffeier Constantin Knapp

Sonntag, 25. Oktober, 30. Sonntag im Jahreskreis – Weltmissionssonntag

10.30 Uhr Wortgottesfeier (Frau Julia Schmautz)

Kollekte: "Missio"

Die Kinder sind zum parallelen Kindergottesdienst eingeladen.

Im Anschluss „Fairer Frühschoppen“ auf dem Kirchvorplatz
Bitte beachten sie die Zeitumstellung von Sommer- auf Winterzeit!

In der Nacht vom 24. auf den 25. Oktober wird die Uhr um eine Stunde zurückgestellt.

Fairer Frühschoppen

Der „Eine-Welt-Kreis“
der Katholischen Kirchengemeinde
St. Petrus und Paulus Schwieberdingen
lädt alle herzlich ein!

FAIRER FRÜHSCHOPPEN
25.10.2020 ab 11:15 Uhr

Ganz nach dem Motto:
Jeder nimmt so viel er braucht und gibt so viel er kann

Ständerling
mit herzhaften Kuchen und Süßmost
NACH
dem Gottesdienst
auf dem Kirchvorplatz

Katholische Kirchengemeinde St. Petrus und Paulus, Alte Vaihinger Straße 18, 71701 Schwieberdingen
Tel.: 07150/33145, E-Mail: kathhofarramt.schwieberdingen@drs.de

Plakat: Autor: Ruth Holl



Kindergottesdienst

Herein, Herein, wir laden alle ein ...

zum parallelen Kindergottesdienst am

Sonntag, 25. Oktober um 10.30 Uhr.

Gottesdienst feiern nicht unbedingt leise, einfach anders - mit Bildern, Geschichten, Liedern ...

Für Kinder ab 3 Jahren. Mama, Papa sowie jüngere Geschwister sind ebenfalls herzlich willkommen.

Wir freuen uns auf Dich.

Dein Kindergottesdienst-Team

Tauftermine

Wenn Sie ihr Kind taufen lassen möchten, finden Sie hier die nächsten Tauftermine in unserer Kirchengemeinde:

Aufgrund der momentanen Corona-Regeln wird **pro Termin nur ein Kind getauft** (Ausnahme Geschwister)

Samstag, 23. Januar 14.00 Uhr

Samstag, 23. Januar 15.30 Uhr



Erstkommunion 2021

Im September wurden die Einladungen zur Erstkommunionvorbereitung an die Familien der derzeitigen Drittklässler versandt.

Sollten Sie Ihr Kind, das die 3. Klasse besucht, zur Erstkommunionvorbereitung anmelden wollen, aber keine Einladung erhalten haben, wenden Sie sich bitte an das Pfarrbüro oder kommen Sie direkt zum Anmeldegespräch am Donnerstag, 15.10.2020, 16.00- 18.00 Uhr oder am Freitag, 16.10.2020, 16.00 – 18.00 Uhr in den Saal im katholischen Gemeindezentrum, Alte Vaihinger Str. 18.



Kirchengemeinderat

Kirchengemeinderatssitzung

Die nächste öffentliche Kirchengemeinderatssitzung findet statt am

Mittwoch, 21. Oktober um 20 Uhr im Gemeindehaus der katholischen Kirche.

Die aktuelle Tagesordnung entnehmen Sie bitte dem Ausgang im Schaukasten.

Interessierte Kirchengemeindeglieder sind recht herzlich eingeladen.

Jahresrechnung 2019

Die Jahresrechnung (Sachbuch) 2019 unserer Kirchengemeinde liegt zur Einsichtnahme für alle interessierten Gemeindeglieder bis 23. Oktober im Pfarrbüro aus.

Bitte beachten Sie die Öffnungszeiten des Pfarrbüros.

Seelsorgeeinheit Strohgäu



Termine

Donnerstag, 15. Oktober

16.00 - 18.00 Uhr Anmeldegespräche zur Erstkommunion 2021 im Gemeindehaus

Freitag, 16. Oktober

16.00 - 18.00 Uhr Anmeldegespräche zur Erstkommunion 2021 im Gemeindehaus

Mittwoch, 21. Oktober

20.00 Uhr Sitzung des Kirchengemeinderates (öffentlich) im Gemeindesaal

Sonntag, 25. Oktober

ab ca. 11.30 Uhr „Fairer Frühschoppen“ auf dem Kirchvorplatz



Stille
ein Meditationskurs

Dienstag (5 Termine) 19.30–20.30Uhr
20. Oktober, 3./10./24. Nov, 8. Dez
mit Christin Probst, Eur 15.-

Gemeindesaal, St. Maria in Möglingen
Lenauweg 9, 71696 Möglingen

Wir wollen auf die Kraft der Stille vertrauen und gemeinsam miteinander in eine Zeit der Ruhe gehen, um der eigenen Seele oder Gott nachzuspüren.

In der Mitte der Zeit hören wir einen kleinen Impuls oder spüren unserem Körper nach. Dieser Kurs ist für Anfänger und Fortschrittene geeignet.
Bequeme Kleidung und eine Decke, ggf. Meditationsbänke mitbringen.
Eine Kooperation von keb und Gemeinde St. Maria Möglingen.
Anmeldung unter christinpwolfram@posteo.de
Gebühr wird beim ersten Termin bezahlt.

Kirchenchor

Der Kirchenchor trifft sich zur Probe immer dienstags von 19.30 Uhr bis 21.30 Uhr.
Coronabedingt finden die Proben bis auf Weiteres in der Kirche statt.

Interessierte sind herzlich willkommen!
In den Ferien finden keine Chorproben statt.
Info: Gabriele Kölle, Telefon 35869

Ministranten

Die Ministranten treffen sich zu den Gruppenstunden **freitags von 16.30 Uhr bis 18.00 Uhr** an der katholischen Kirche. In den Ferien finden keine Gruppenstunden statt.

**Kleiderstüble**

Das Kleiderstüble ist eine Einrichtung der katholischen Kirchengemeinde, die gut erhaltene Kleidung und Schuhe für Erwachsene, Kinder und Babys sowie Bett- und Tischwäsche in Form von Spenden entgegennimmt und für einen geringen Unkostenbeitrag abgibt.

Das Kleiderstüble befindet sich unterhalb des Pfarrbüros (Alte Vaihinger Str. 18) und ist für jedermann offen. Die Einnahmen werden zu 100% an soziale Einrichtungen weitergegeben.

Öffnungszeiten:

Jeden 2. und 4. Donnerstag im Monat von 16 Uhr bis 18 Uhr.

Nächster Öffnungstag: 22. Oktober 2020

Öffnungstermine bis Jahresende 2020: 12.11., 26.11. sowie 10.12.

Während des Aufenthaltes in unseren Räumlichkeiten bitten wir um das Tragen einer Mund-Nasen-Bedeckung! Ihre verpackten Kleiderspenden nehmen wir gerne vor der Tür entgegen.

Das Kleiderstüble-Team

**Tanzgruppen**

Die Tanzgruppen treffen sich im Schwieberdinger Gemeindesaal jeden Freitag:

Gruppe 1 um 19 - 20 Uhr,
Gruppe 2 um 20 - 21 Uhr und
Gruppe 3 um 21 - 22 Uhr.

Nähere Informationen bei Frau Irmgard Sieber-Kunz, Tel. 07150/81721

Sie wollten schon immer mal mit der Kirche chatten?

**Neuapostolische Kirchengemeinde Bettelackerweg 5****Information und Termine****Präsenzgottesdienste am Sonntag und Mittwoch**

Die Besucherzahl zum Gottesdienst ist wegen dem bek. Mindestabstand begrenzt. Wir gehen davon aus, dass die übliche Zahl der ortsansässigen Gottesdienstbesucher Platz findet. Wir bitten um Verständnis, falls die Situation eintreten sollte, dass kein Zutritt mehr gestattet werden könnte.

Des Weiteren sind folgende Maßnahmen notwendig:

- Handdesinfektion am Eingang
- Tragen einer Schutzmaske
- Gottesdienst ohne Gemeindegesang



- Abstand halten zu anderen Gottesdienstbesuchern
- Keine Gruppenbildung vor und nach dem Gottesdienst in und vor der Kirche

Sonntag, 18.10. 9.30 Uhr Präsenzgottesdienst zum Erntedank, Kirche Schwieberdingen

Mittwoch, 21.10. 20.00 Uhr Präsenzgottesdienst, Kirche Schwieberdingen

Alternativ: Videogottesdienst per Youtube Livestream:

www.youtube.com/c/NAKSueddeutschland

Sonntag, 18.10. 10.00 Uhr Videogottesdienst

Für Teilnehmer ohne Internet besteht die Möglichkeit einer Telefonübertragung unter 069 2017 442 99.

Weitere Infos auf unserer homepage:

www.nak-stuttgart-leonberg.de

Religionsgemeinschaften

Aufwind Gemeinde Volksmission Hemmingen

Wir laden Sie herzlich zu unseren Veranstaltungen ein:

Nähere Informationen zu unseren vielfältigen Gruppen und Angeboten wie RoyalRangers oder TheBase finden Sie auf unserer Homepage oder besuchen Sie uns einfach bei einem unserer Gottesdienste.

Sonntags 10:00 Uhr Gottesdienst

Kontaktdaten:

Aufwind Gemeinde Hemmingen
Saarstr. 76 in 71282 Hemmingen

<http://www.aufwind-gemeinde.de>

Pastorin Monika Wilhelm

E-Mail: monika@aufwind-gemeinde.de

Telefon: 0157 / 33876988

Jehovas Zeugen

**Versammlung Markgröningen, Königreichssaal
Hohe Straße 21, 74372 Sersheim, Telefon: 07042/3985**

Gottesdienste trotz Corona-Krise

Aufgrund der aktuellen Lage finden bis auf Weiteres keine Gottesdienste mehr in den Kirchengebäuden statt. Jehovas Zeugen haben aber frühzeitig und innovativ auf die neue Situation reagiert und bieten die Möglichkeit, ihre interaktiven Gottesdienste per Videokonferenz gemeinsam zu erleben. Dank moderner Apps mit Audio- und Videoübertragung bieten diese Konferenzen neben der gemeinsamen Anbetung vor allem die Möglichkeit zum persönlichen Austausch. **Weitere Hinweise und Informationen und das komplette Onlineangebot in Form von Videos und Downloads findet man auf der Website jw.org.**

Gemeinde für Christus

**Herzliche Einladung zu unseren Veranstaltungen
Denn von ihm und durch ihn und für ihn sind alle Dinge, ihm sei die Ehre in Ewigkeit! Amen.**

Römer 11,36

Jeden Dienstag von 19:30 bis 20:30 Uhr Bibel- oder Gebetsstunde.

Stiegel Str. 42 in Schwieberdingen.

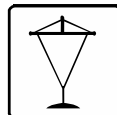
Hinweis: Beim Besuch unserer Zusammenkünfte gelten die üblichen Abstandsregeln sowie eine Mund-/Nasenschutzpflicht bis zum Einnehmen des Platzes. Momentan singen wir noch nicht in unseren Gottesdiensten. Alle weiteren Hygiene- und Schutzmaßnahmen können in unserem Eingangsbereich nachgelesen werden.

Unsere Online-Gottesdienste finden nach wie vor statt.

Unter dem Link: <https://www.gfc.onl/corona> finden Sie aktuelle Predigten in MP3 / MP4.

Weitere Informationen finden Sie auch online unter:

<https://www.gfc.onl/gemeinden/schwieberdingen>



Vereinsnachrichten

Deutsches Rotes Kreuz Ortsverein Schwieberdingen



Kontaktdaten

Internet: www.DRK-Schwieberdingen.de

E-Mail: Info@DRK-Schwieberdingen.de

Postadresse: DRK Schwieberdingen, Postfach 1162, 71697 Schwieberdingen

DRK Räumlichkeiten: Seiteneingang der Hermann-Butzer-Schule (Tal), Herrenwiesenweg 31.

Sozialarbeit

DRK Kleiderkammer

Die Kleiderkammer befindet sich in der Bahnhofstraße 83 im alten Bahnhofsgebäude in Schwieberdingen.

In dringenden Fällen hinterlassen Sie eine Nachricht auf unserem Anrufbeantworter: 07150 3514548



Kleiderannahme

Jeden Samstag von 09:30 bis 11:30 Uhr

Die Annahme von Kleidung kann nur verpackt erfolgen, da auch wir diese Kleidung vor einer Ausgabe einige Tage getrennt zwischengelagert werden müssen. Lose Kleidung dürfen wir aktuell nicht annehmen.

Die Kleidercontainer bleiben deshalb weiterhin geschlossen! Ein Einwurf ist somit nicht möglich. Stellen Sie auch keine Säcke vor die Container oder Eingangstüre!

Wir nehmen generell an: Damen-, Herren- und Kinderbekleidung, (Bett-) Wäsche, Woll- und Strickwaren, Tischdecken, Wolldecken, Haushaltswäsche aller Art und Schuhe. Abgeben dürfen Sie aber auch Kleidungsstücke, die beschädigt oder völlig unmodern sind, die führen wir dann einem Verwerter zu. Der Erlös daraus unterstützt dann wieder unsere Vereinsarbeit.

Sie haben zuhause ein altes Mobiltelefon herumliegen welches Sie nicht mehr benötigen oder defekt ist? Bringen Sie es uns und wir lassen es fachgerecht recyceln.

Wir nehmen nicht an: Spielsachen, Kleiderbügel, Kinderwagen u. -sitze, Matratzen, Koffer, Teppiche, Haushaltswaren, Elektronikartikel und Fahrräder.

Kleiderausgabe

Jeden 1. und 3. Samstag im Monat von 09:30 bis 11:30 Uhr. Wir haben ausgesuchte, gut erhaltene und oft neuwertige Damen-, Herren- und Kinderbekleidung in nahezu allen Größen vorrätig, außerdem Bettwäsche, Handtücher, Nachtwäsche, Gürtel, Handtaschen, Socken, Regenjacken, Sportbekleidung für Damen, Matschklamotten für Kinder...

Unsere Türe ist offen für alle, die minimalistischer leben **müssen**, aber auch für jene, die gerne minimalistischer leben **wollen**, somit also für jeden, der Kleidung aus 2. Hand sucht. Sie alle sind herzlich willkommen.

Aktuell haben wir herbstliche Kleidung und Halbschuhe. Ab 17. Oktober stehen auch die ersten Winterjacken und Stiefel bereit.

Wir geben gebrauchte Kleidung gegen eine kleine Spende ab, die wieder dem DRK Ortsverein zufließt.

Die Kleiderkammer darf entsprechend der Landesverordnung derzeit nur mit Gesichtsmaske betreten werden. Bitte bringen Sie Ihre Maske mit. Wir haben keine Einwegmasken.

DRK-Kleidercontainer

Die Kleidercontainer müssen weiterhin leider geschlossen bleiben, damit keine lose Ware eingeworfen wird! Ein Einwurf ist somit nicht möglich. Stellen Sie auch keine Säcke vor die Container oder Eingangstüre! Bringen Sie Ihre Kleidung zu unseren Kleiderkammer-Öffnungszeiten vorbei.

Timo Wüstner, Schriftführer

**Freizeit-Forum e.V.****10 Jahre Freizeit Forum e.V.**

Am **10. April 2020** wurde das Freizeit Forum e.V. **10 Jahre alt**. Das Festjahr war in voller Planung. Begonnen hat es mit einer festlichen Rede von Helga am Neujahrsempfang. Es wurden viele Bilder von den 10 Jahren gezeigt und vieles dazu berichtet. Es war sehr schön und alle freuten sich auf die gemeinsamen geplanten Festivitäten. Vom Mitgliedsabend bis hin zum Jubiläumsfest für jedermann, alles war geplant und die letzten Vorbereitungen liefen in vollem Gange. Doch dann kam der große Lockdown und das Freizeit Forum e.V. so wie viele andere Vereine und Geschäfte mussten schließen. Das war es dann mit dem Jubiläumsjahr. Wir hangelten uns zwar von Monat zu Monat und hofften, wir könnten alles nachholen, aber die Hygieneregeln und Vorschriften waren so scharf, dass es uns leider nicht möglich war, alles nachzuholen und das Forum wieder zu öffnen. Im Sommer trafen sich die Senioren und Helga öfters zum Eisessen oder mal zum Essengehen, aber alles unter strenger Vorschrift und Einhaltung der Hygieneregeln. Leider wird es uns dieses Jahr **nicht** mehr möglich sein, das Freizeit Forum e.V. zu öffnen oder auch die weiteren geplanten **Ausflüge** und **Veranstaltungen** stattfinden zu lassen. Über diese Nachricht sind wir alle sehr traurig, aber Corona hat uns leider alle sehr im Griff. Wir hoffen, dass wir für unsere älteren Mitglieder eine Möglichkeit finden, dass wir uns weiter treffen. Dies wird vielleicht wie bis jetzt in viel kleineren Gruppen stattfinden, aber es wäre wenigstens ein bisschen "Normalität". Liebe Mitglieder und Freunde des Freizeit Forum e.V. seit euch sicher, wir vergessen euch nicht und sind heftig am Überlegen, wie wir was machen können, damit wir uns sehen können. Bleibt alle gesund und ganz liebe Grüße an alle im Namen der Vorstandschaft.

Freizeit-Forum e.V.
Bahnhofstr.23
71701 Schwieberdingen
info@freizeit-forum-ev.de

Initiative Lebenswertes Strohgäu e.V.

INITIATIVE
Lebenswertes
Strohgäu

Nächstes Treffen

Sind Sie an einer Kommunalpolitik interessiert, die sich auf Fakten stützt? Diskutieren Sie mit uns zu den Themen: Erhalt unserer Heimat, regionale Landwirtschaft, Klima- und Lärmschutz sowie solide Gemeindefinanzen.

Unser nächstes Treffen ist am **Donnerstag, 15. Oktober 2020, 19.30 Uhr** im Hotel Schlosshof in Schwieberdingen. Besucher sind herzlich willkommen.

Zu unseren Schwerpunkten (Gewerbegebiet, B-10 Ausbau, Lärmschutz etc.) finden Sie mehr auf unserer Homepage www.lebenswertes-strohgaeu.de

Kleintierzuchtverein Z 473 Schwieberdingen e.V.**Warum zu Hause kochen? - Einfach abholen -**

Der **Kleintierzuchtverein Schwieberdingen** bietet Ihnen am **Samstag 17.10.2020** von 16.00 bis 21.00 Uhr und

Sonntag 18.10.2020

von 11:00 bis 16:00 Uhr (bzw. solange Vorrat reicht)

Fleischbrot nach Art des Hauses
Paniertes Schnitzel mit Pommes frites
Pommes frites

zum Abholen im Vereinsheim, Frauenwiesenweg 1, an. Aufgrund „Corona“ sind Sitzplätze und Stehtische (persönliche Daten erforderlich) nur begrenzt möglich. Auf Ihr Kommen freut sich der Kleintierzuchtverein Schwieberdingen.

Land Frauen Schwieberdingen**Veranstaltung der jungen Landfrauen****Erntespaziergang der jungen Landfrauen in Unterriexingen "Wiesen und Felder im Herbst" - ein pflanzenkundlicher und kreativer Rundgang mit Streuobstpädagogin Irmgard Kumpf**

Wann: Samstag, 31.10.2020, um 10:30 Uhr

Wo: Treffpunkt: Frauenkirche Unterriexingen

Anmeldungen bitte bis zum 22.10. per E-Mail an Dorothee Elser: junge-lf-bmv@gmx.de

Bitte beachten Sie, dass die Veranstaltung unter Einhaltung der aktuellen Hygienemaßnahmen stattfindet, denken Sie bitte an einen Mund-Nasen-Schutz.

Foto: LF

Musikverein Schwieberdingen e.V.**Es wird wieder fleißig geprobt beim MVS**

Nach den Sommerferien beginnt beim Musikverein gleich die heiße Phase mit den Proben für unser Weihnachtskonzert. So auch dieses Jahr. Seit Ende September treffen wir uns wieder am Freitagabend und proben für unser Konzert am 5. Dezember 2020. Eventuell wird es sogar noch ein Zusatzkonzert geben, das kündigen wir dann aber rechtzeitig an.

Unser Dirigent Thomas Conrad hat wie jedes Jahr ein tolles und abwechslungsreiches Programm zusammengestellt. Wir freuen uns alle riesig, dass wir wieder ein Ziel haben, für das wir proben können, denn einfach so ins Blaue rein ist zwar schön und gut, aber mit einem Ziel vor Augen macht das Ganze doch gleich viel mehr Spaß.

Natürlich halten wir uns beim Proben streng an die Sicherheitsvorkehrungen und an das Hygienekonzept, das wir eigens für unsere Proben ausgearbeitet haben. Deshalb haben wir am vergangenen Wochenende auch getrennt voneinander geprobt – wir sind einfach zu viele Musiker, um alle gemeinsam in den Proberaum zu dürfen. So hatten die

Holzbläser am Freitag- und Samstagvormittag Probe, die Blechbläser und das Schlagzeug am Samstagnachmittag und Sonntagvormittag. Das ist natürlich nicht ganz das, was wir gewohnt sind, aber es war dennoch ein sehr effektives Probewochenende.

Auch die Jugendkapelle probt wieder und bereitet sich aufs Weihnachtskonzert vor. Unter der Leitung von Stefan Krahl üben die jungen Musikerinnen und Musiker fleißig für den großen Auftritt im Dezember.

Nachruf

Wir trauern um unser langjähriges förderndes Mitglied **Johann Bachmann**

der am 30. September im Alter von 86 Jahren leider für immer von uns gegangen ist. Johann Bachmann trat dem Musikverein im Januar 1974 bei und hat den MVS in den seitherigen 46 Jahren in vielfältiger Weise unterstützt – u.a. über viele Jahre als Helfer beim Musikfest - und war ein regelmäßiger Besucher unserer Veranstaltungen, solange es seine Gesundheit zuließ. In seiner beruflichen Tätigkeit als Hausmeister der Realschule war er stets ein freundlicher und geschätzter Ansprechpartner als der Musikverein noch im dortigen Musiksaal seine wöchentlichen Proben abhielt. Speziell für die Belange der Jugendkapelle hatte er jederzeit ein offenes Ohr und stand immer hilfsbereit mit Rat und Tat zur Seite.

Wir werden Johann Bachmann stets in guter und dankbarer Erinnerung behalten.

Unser ganzes Mitgefühl und unsere aufrichtige Anteilnahme gelten seiner Familie mit allen Angehörigen.

Alexander Henke Manuel Krahl
(Vorsitzender) (Schriftführer)

Obst- und Gartenbauverein Schwieberdingen e.V.



Bestellungen von Obstbäumen

Die Gemeinde Schwieberdingen und der OGV Schwieberdingen finanzieren dieses Jahr wieder für jede/n Bürger/in zwei Obsthochstammbäume.

Die Obstbäume müssen auf Grundstücken im Außenbereich der Gemarkung Schwieberdingen gepflanzt werden. Die Flurstücksnummer der Grundstücke ist bei der Bestellung anzugeben. Die Anzahl der bestellten Bäume ist an den Grundstückseigentümer gebunden.

Die Bäume können vom 5.10. bis zum 26.10.2020 bei Markus Sippel (07150 3518097) oder Walter Nitz (07145 8424) werktags von 8:00 bis 20:00 Uhr bestellt werden.

Die Bäume werden am 14.11.2020 von 10:00 bis 11:30 Uhr auf dem Festplatz in der Bahnhofstraße ausgegeben.

Arbeitskalender

Pflanzzeit

Nach dem Laubfall ist die beste Pflanzzeit für Gehölze, Rosen, Heckenpflanzen und Koniferen, die als wurzelnackte Pflanzen gekauft wurden. Denken Sie daran, die Pflanzen gut anzugießen. Empfindliche Gehölze wie Pfirsiche, Aprikosen und Tafeltrauben pflanzt man besser im Frühjahr.

Feldsalat säen

Bis zum 15. Oktober können Sie im Frühbeet oder unbeheizten Gewächshaus noch Feldsalat säen, um im Januar/Februar einen erntefertigen Bestand zu haben. Geeignete Sorten sind Medaillon, Vit und Elan.

Hügelbeet anlegen

Jetzt ist eine gute Gelegenheit, um ein Hügelbeet anzulegen. Auf diese Weise lassen sich alle im Garten anfallenden Abfälle wie Schnittgut und Erntereste vor der Winterpause sinnvoll verwenden.

Gemüseernte

Ernten Sie Gemüse, das für die Lagerung vorgesehen ist, nicht an Regentagen und stellen Sie einige Tage vor der

Ernte das Wässern ein. Wasserhaltiges Gemüse ist anfällig für Schimmel und Fäulnispilze. Wurzelgemüse wird aus diesem Grund vor der Einlagerung auch nicht gewaschen

Gemüselagerung

Gemüse und Obst nach Sorten getrennt lagern, da die Haltbarkeit unterschiedlich groß ist.

Zu warme Lagerung kann bei einigen Gemüsen zu einer Umwandlung von Nitrat in gesundheitsschädliches Nitrit führen. Kühle Lagerung bei ausreichender Sauerstoffversorgung fördert dagegen den Nitratabbau.

Schorfige Äpfel

Auch wenn immer wieder einmal das Gegenteil zu lesen ist: Langjährige Untersuchungen haben ergeben, dass schorfige Äpfel keine gefährlichen Pilzgifte (wie zum Beispiel Aflatoxin) enthalten. Achten Sie beim Verwerten zu Saft, Most oder Kompott trotzdem darauf, dass Sie vorwiegend gesunde Früchte verwenden. Stark verschorifte Äpfel sind weder zum direkten Verzehr noch zur Verwertung geeignet, da sie geschmacklich und von den Inhaltsstoffen her minderwertig sind. Hier sollten Sorte und Standort überprüft werden.

Frostspanner

Die flugunfähigen, den Stamm hochkriechenden Weibchen des Frostspanners können Sie in diesem Monat durch am Stamm und Pfahl angebrachte Leimringe abfangen. Kontrollieren Sie die Stämme regelmäßig und entfernen Sie die in der Nähe abgelegten Eier mechanisch.

Quellen: LOGL und Ulmer-Verlag, Newsletter, Stuttgart



Philatelistischer Club

50 Jahre Mitglied im Club

Seit 50 Jahren gehört Klaus Kruppa dem Philatelistischen Club an. Er wurde dafür mit einer Urkunde des Bund Deutscher Philatelisten und der Treuenadel in Gold geehrt. Seine Leidenschaft zur Musik setzte er auch beim Briefmarkensammeln um. Unter seiner Regie fanden 3 Robert-Stolz-Gedächtnisausstellungen in der Kreissparkasse Markgröningen statt. Besondere Sonderstempel und Drucksachen erinnern noch an diese internationalen Ausstellungen in den Jahren 1979, 1985 und 1995. Selbst Einzi Stolz besuchte damals die Briefmarkenausstellung in Markgröningen, und der Liederkranz gestaltete einen Robert-Stolz-Abend mit den bekannten Solisten Monika Dahlberg und Harry Friedauer. Zu den Gratulanten für die Auszeichnung an Klaus Kruppa kam auch der Landesverbandsvorsitzende Dieter Schaile.



Foto: u.pistor

Reit- und Fahrverein Scheerwiesental e.V.



Sitzlehrgänge beim RFV Scheerwiesental

Am letzten Septemberwochenende und am ersten Oktoberwochenende fanden beim RFV Scheerwiesental Sitzlehr-

gänge mit Gabriele Nimsky statt. An beiden Wochenenden nahmen jeweils zehn Reiterinnen teil und erhielten dabei pro Tag 45 Minuten Einzelunterricht, der von vielen Gymnastik- und Bewegungsübungen am Boden ohne Pferd durchzogen war. Gabriele Nimsky ist Pferdewirtschaftsmeisterin, langjährige Reittrainerin und seit 2011 auch Life Kinetik Trainerin. In ihren Kursen analysiert Nimsky gezielt die Schwachstellen in Haltung und Bewegungsablauf der Teilnehmer/innen und entwickelt ein individuelles Lockerungs- und Gymnastizierungsprogramm, welches Pferd und Reiter/in die gemeinsame Arbeit erleichtert. Schon während des Unterrichts am Samstag stellten sich fühl- und sichtbare Erfolge bei den Teilnehmenden ein, welche am Sonntag noch ausgebaut und gefestigt werden konnten. Alle Reiterinnen profitierten von neuen Impulsen für das weitere Training und können dieses nun mit passgenauen Aufwärmübungen am Boden vorbereiten. Dies war nicht Gabriele Niskys erster Besuch im Scheerwiesental und wird sicher auch nicht ihr letzter sein - für das Jahr 2021 sind bereits drei weitere Wochenenden in Planung.



Fotos: Laura Friehs



König Horst Beer



König Roland Bippus



Auch wurde im Sportlichen Wettstreit jedes Jahr die Vereinsmeisterschaft durchgeführt. Hier konnte Jung und Alt sein Können beweisen.

Sängerbund Schwieberdingen



Absage Jahreskonzert

Wegen der aktuellen Situation sagen wir das geplante Jahreskonzert am 24. Oktober ab. Der Probenbetrieb läuft jedoch weiter, solange es die Vorschriften erlauben. Der Vorstand

Schützenverein Schwieberdingen e.V.



Geschichte des Schützenvereins Schwieberdingen

www.sv-schwieberdingen.de

Zu einen Traditionsverein gehört auch das Königschießen. Hier ein paar Bilder von Königinnen und Königen der vergangenen Jahre.



Königin Trude Hettrich

Ob unsere Schützen sich hier wiedererkennen?



Fotos: Wolfgang Mertzky

Wer erfolgreich ist, bekommt einen Pokal. Das hat sich bis heute nicht geändert. Bei einige Schützen füllen die Pokale ganze Regale und Ordner voll mit Urkunden. Es ist immer schön, wenn man in den Ordnern seine Urkunde sieht und sich an seine Leistungen zurückerinnern kann, wie in einem Fotoalbum. Die nächste Vereinsmeisterschaft steht an und dann kann man im fairen Wettkampf wieder Pokale und Urkunden eringen. Ob wir dann wieder eine so schöne Vereinsfeier feiern können, um die Sieger wieder zu ehren, wird die nächste Zeit zeigen, wie wir die Krise überstehen und wieder zusammen feiern dürfen.

Wir werden alles dafür tun, dass wir gesund bleiben und uns bald wieder treffen dürfen.
Bis dahin bleibt gesund.
KN

Ski-Zunft Schwieberdingen e.V.



Termine

25. - 31.10.2020 Fasten-Wandern

Ab Dienstag, 29.9.2020 findet unser Eltern-Kind-Turnen von 17:00 Uhr bis 18:00 Uhr wieder in der Sporthalle Herrenwiesen mit allen Hygieneregeln unter Vorbehalt der aktuellen Lage statt. Die Trainerinnen Kristina und Christine freuen sich sehr, euch wiederzusehen!

Viele Grüße Anke

Unser **Schwieberdinger Haus** ist unter strengen Hygiene-Auflagen wieder geöffnet. Freie Plätze sind wieder bedingt verfügbar und können über die bekannte Anmeldestelle gebucht werden. Die entsprechenden Richtlinien sind über unsere Homepage abrufbar.

Wir freuen uns, wieder Gäste begrüßen zu dürfen.

Weitere Informationen und Berichte gibt es auf unserer Homepage www.sz-schwieberdingen.de

Sportfischerverein Schwieberdingen e.V.



Abfischen 18.10.2020

Das Abfischen findet entsprechend Jahresplan am Neuwirtsee statt. Treffpunkt 7:45 Uhr am See.

Fischen von 8 bis 11 Uhr. Startgeld 15€, Jahreskarteninhaber frei.

Schon jetzt viel Petri Heill!

F. Klaiber

Tennisclub Schwieberdingen e.V.



Weitere Beiträge rund um unseren Verein:

www.tc-schwieberdingen.de oder auf unserer Facebook-Seite.

Turn- und Sportverein Schwieberdingen e.V.



Nach dem Urlaub - sicher in den Sport!

Zur Sicherheit aller Sportteilnehmer bitten wir alle Reisrückkehrer, den Sportbetrieb frühestens 1 Woche nach der Rückkehr wieder zu besuchen.

Rückkehrer aus Corona-Risikogebieten dürfen nur mit gültigem Negativtest am Sportbetrieb teilnehmen.

Geschäftsstelle / Vorstand

Geschäftsstelle

TSV Schwieberdingen

Bahnhofstr. 14 (Bürgerhaus)

71701 Schwieberdingen

E-Mail: geschaeftsstelle@tsv-schwieberdingen.de

Homepage: www.tsv-schwieberdingen.de

Tel.: 07150 37512

Bürozeiten:

Di. 10 - 12 Uhr

Do. 16 - 19 Uhr

Unser Büro bleibt wegen Corona weiterhin für Publikumsverkehr geschlossen.

Sie erreichen uns jedoch telefonisch zu den Bürozeiten, da können auch wichtige Besuchstermine vereinbart werden.

Maxi Wüstner



Abt. Fußball

Aktive

Ergebnisse:

Kreisliga A:

TSV Schwieberdingen : SVGG Hirschl./Schöck. 1:3

Bezirksliga:

TSV Schwieberdingen : TV Aldingen 2:1

Die nächsten Spiele

Sonntag, 18. Okt. 2020

Kreisliga A:

SV Pattonville II : TSV Schwieberdingen 12:45 h

Bezirksliga:

NK Croatia Bietigheim : TSV Schwieberdingen 15:00 h

Bitte beachten Sie die Vorort gültigen Corona-Regeln.

Verantwortlich: K. Krämer

Weitere Neuigkeiten und Informationen auf unserer Homepage: www.tsv1906.de oder auf unserer Facebook Seite: TSV Schwieberdingen 1906 e.V. Fußball.

Jugendfußball

Ergebnisse

E - Junioren - Kreisstaffel

TSV Schwieberdingen III : FV SKV Ingersheim II 5:6

D - Junioren - Leistungsstaffel

TSV Schwieberdingen I : GSV Hemmingen 7:2

D - Junioren - Kreisstaffel

TSV Schwieberdingen II : TSV Korntal II 2:9

A - Junioren - Landesstaffel

TSV Schwieberdingen I : SV Mulfingen 3:1

Die nächsten Spiele:

Samstag, 17. Okt. 2020

E - Junioren - Kreisstaffel

TSV Asperg I : TSV Schwieberdingen I 10:00 h

TV Neckarweihingen : TSV Schwieberdingen II 10:00 h

TSV Asperg II : TSV Schwieberdingen III 10:00 h

D - Junioren - Leistungsstaffel

TSV Korntal I : TSV Schwieberdingen I 11:30 h

D - Junioren - Kreisstaffel

SV Leonberg/Eltingen IV : TSV Schwieberdingen II 11:30 h

C - Junioren - Kreisstaffel

SV Leonberg/Eltingen III : TSV Schwieberdingen I 1 4:30 h

A - Junioren - Kreisstaffel

TSV Schwieberdingen II : SGM Asperg/Möglingen 17:00 h

A - Junioren - Landesstaffel

SV Allmersbach : TSV Schwieberdingen I 17:00 h

Sonntag, 18. Okt. 2020

B - Junioren - Bezirksstaffel

TSV Schwieberdingen I : FC Gerlingen 10:30 h

Dienstag, 20. Okt. 2020

E - Junioren - Kreisstaffel

TSV Asperg II : TSV Schwieberdingen III 18:00 h

Verantwortlich: K. Krämer



Abt. Handball

Terminvorschau KW 42

Samstag, 17.10.2020

Heimspiele in Hemmingen

- 11.00 Uhr **gJD 1** – SG BBM Bietigheim
 12.30 Uhr **mJC** – HABO Bottwar 2
 14.15 Uhr **wJB** – HABO Bottwar 2
 16.00 Uhr **Frauen 2** – TV Mundelsheim
 18.00 Uhr **Frauen 1** – SG Heildelshem/Helmsheim
 20.15 Uhr **Männer 1** – Bottwar SG 2

Auswärtsspiele

- Ab 11.00 Uhr Spieltag **gJE** in Oberstenfeld
 11.45 Uhr HC Metter-Enz – **wJD 2**
 15.40 Uhr TSV Korntal 2 – **Männer 3**

Sonntag, 18.10.2020

Heimspiele in Hemmingen

- 09.45 Uhr **wJC 2** – TV Aldingen
 11.15 Uhr **wJC 1** – HSG Neckar FBH
 13.00 Uhr **wJA** – HSG Neckar FBH
 15.00 Uhr **mJB** – HSC Schmidlen/Öffingen
 17.00 Uhr **Männer 2** – TSV Affalterbach
 18.45 Uhr **mJA** – HSG Neckar FBH

Auswärtsspiele

- 15.00 Uhr TV Möglingen – **gJD 2**
 15.45 Uhr HABO Bottwar – **wJD 1**

Weitere Informationen und Spielberichte finden Sie unter:

www.hsg-strohgaeu.de

Manuel Beuttler



Abt. Judo

Die Zeit verfliegt...

Bald gibt es neue Gürtelfarben für unsere Judoka. Währenddessen halten wir uns fit und es gibt sonst nichts Neues zu berichten. Wir erinnern uns an coronafreie Zeiten – Zeiten mit tollen Wettkampfwochenenden:



Fotos: Judo

Wir sind weiterhin voll dabei, bedenken aber ALLE die geltenden Abstands- und Verhaltensregeln.

Weitere **Informationen** rund ums Judo in Schwieberdingen unter: www.judo-schwieberdingen.de oder auf **Facebook** unter: TSV Schwieberdingen Abt. Judo



Abt. Leichtathletik-Freizeitsport

Regionalmeisterschaften Stuttgart

Unter Berücksichtigung des ausgearbeiteten Schutzkonzeptes Leichtathletik-Wettkämpfe Baden-Württemberg, ausgearbeitet von den beiden Landesverbänden, wurde am Sonntag 04. Oktober die Regionalmeisterschaft ab der Altersklasse U16 bis zu den Aktiven ausgerichtet.

Der TSV war mit insgesamt 5 Athleten vor Ort und kam nach einem sonnigen, aber sehr windigen Wettkampftag mit soliden Leistungen wieder nach Hause. Es war nach einzelnen Hallenwettkämpfen zu Beginn des Jahres der einzige Freiluft-Wettkampf dieses Jahr für uns. Der Wettkampf wurde mit den 100 m der Männer gestartet. Hier stellten gleich zwei Schwieberdinger Athleten ihren Startblock ein. **Alex Fanaras** und **Andreas Stahl** kamen nach den Vorläufen beide in den Finallauf und konnten ihre Zeiten jeweils noch verbessern. Letztlich standen 12,36 sec (**Andi**) und 12,59 sec (**Alex**) auf der Uhr. Vor allem für **Alex** war dieses Resultat nach einer langen Pause von 8 Jahren und dem Trainingseinstieg Ende vergangenes Jahr eine super Leistung!

Weiter ging es mit dem Weitsprung, hier trat **Anes Sirag** (mJU20, Bild) an und leistete sechs solide Sprünge ab. **Anes** sprang mit einer neuen persönlichen Bestleistung von 5,62 m direkt auf das Treppchen und belegte den dritten Platz!



Foto: Andreas Stahl

Weiterhin gab es noch weitere Laufwettbewerbe, an denen Schwieberdinger Athleten antraten.

Katja Niko (wJU20) trat in diesem nicht so trainings-intensiven Jahr auf ihrer Lieblingsstrecke 200 m an und erreichte nach 32,91 sec die Ziellinie. Erschöpft und glücklich zugleich genoss sie ihr Ergebnis über die Laufdistanz. Bei den Jüngeren startete **Johann Jäger** (mJU16) über die 800 m Distanz. Er hatte einen sehr starken Lauf, lief aber sein eigenes Tempo sehr gut durch und verbesserte seine persönliche Bestleistung auf 2:47,86 sec.

Herzlichen Glückwunsch allen Athleten für diese guten Ergebnisse trotz des außergewöhnlichen Jahres!

Andreas Stahl



Abt. Tischtennis

Herren 1 mit dunkelblauem Auge zum Saisonstart

An einem Sonntagnachmittag starteten die Herren 1 bei der TSG Steinheim 3 in die neue Saison der Bezirksklasse A. Dabei überzeugte das vordere Paarkreuz mit Philipp Weber und Steffen Weih. Zunächst holten sie im Doppel den einzigen Punkt. Auch wenn sie im Einzel am Tisch standen, waren sie von Izos und Volk nicht zu bezwingen. Erst drehten sie das 1:2 in ein 3:2 um, blieben auch in ihren weiteren

Einzel ungeschlagen und sorgten dann für den Zwischenstand von 7:4. Außer den beiden konnte bis dahin Andreas Bernhauer gegen den chancenlosen Bezirksfunktionär Buchstab und Christian Borchers gegen Kraski punkten. Danach drohte sogar noch eine Niederlage, denn Steinheim ging durch vier Siege in Folge mit 8:7 in Führung. Nach klar verlorenem ersten Satz sah es im Schlussdoppel für Modenese/Borchers gar nicht gut aus. Mit drei mit 11:9 gewonnenen Sätzen retteten sie schließlich doch noch das 8:8 Remis.

Herren 3 mit dem nächsten knappen Erfolg

Schon beim Einstand in die Runde der Kreisliga C Gruppe 1 gegen den TTV Pleidelsheim 5 zeigten die Herren 3 beim 9:7 starke Nerven. Auch beim Gastspiel beim RKV-06 Neckarweihingen 3 brachten sie mit dem gleichen Ergebnis die Punkte nach Hause. Erneut war Sergey Zdorikov in Topform, er war in zwei Einzel und zusammen mit Markus Walter, der auch noch ein Einzel gewann, im Doppel erfolgreich. Boris Backfisch musste zwar seine erste Niederlage für den TSV einstecken, aber holte wenigstens eine ausgeglichene Tagesbilanz. Dennis Polosow und Nico Bäuerle trugen beim 9:7 mit vier Punkten den Löwenanteil bei, beide je ein Einzel und zusammen beide Doppel. Insbesondere im Schlussdoppel zeigten sie eine Klasse Leistung.

Bezirksmeisterschaften Jugend in Korntal

Mit sieben Jungs und einem Mädchen startete der TSV bei den Bezirksmeisterschaften. Aus der Gruppe schafften es zwei Jungs ins KO-Feld. Dort schieden Nils Raiser bei den Jungen 12 und Clement Préau bei den Jungen 18-B jeweils im Viertelfinale aus. Aber einen Erfolg gab es doch noch. Sarah Bäuerle kam bei den Mädchen 18 B mit der lupenreinen Bilanz von 3:0 und 9:0 ins Viertelfinale. Nach einem Freilos machte sie im Halbfinale gleich so weiter, Ylvie Zahn vom Gastgeber war auch kein Hindernis. Erst im Finale gegen Laura Hicking vom TTV Pleidelsheim musste sie einen Satz abgeben. Den 3:1 Sieg ließ sie sich aber nicht nehmen und feierte nach dem Titel im Doppel im vergangenen Jahr jetzt überlegen den im Einzel.



Sarah auf Platz 1 der Mädchen 18 B
Roland Wirth

Foto: TT

Freie Wählervereinigung Schwieberdingen

FWV

Nachruf

Die FWV Schwieberdingen trauert um ihr langjähriges Mitglied **Dieter Maier**, der vorletzte Woche verstorben ist. Dieter Maier war der FWV über lange Zeit treu verbunden. Wir werden ihn vermissen. In Gedanken sind wir bei seiner Familie und wünschen ihr Trost und Kraft für die kommende Zeit. Freie Wählervereinigung Schwieberdingen
Der Vorstand

Nachrichten von Nachbarvereinen

TSV Münchingen - Abt. Schach

Saison 2020/21 - Beschluss des Verbandes

Am 5.10 hat der Verband folgende Beschlüsse für die kommende Saison gefasst, die für alle unsere Mannschaften gelten:

Die Mannschaftstärke wird auf sechs Spieler reduziert. Es gibt nur Aufsteiger, aber keine Absteiger. Jede Mannschaft kann ein Jahr aussetzen ohne die Spielberechtigung für ihre jeweilige Klasse zu verlieren. Die Saison startet im November und endet im Juni 2021. Es gelten die Hygieneregeln des Württembergischen Schachverbandes.

Trainingszeiten:

Bitte beachten: Um die Belegung der Räume etwas zu reduzieren wird das Jugendtraining um 15 min vorverlegt.

Jugendtraining: 18:15-19:45 Erwachsene: 20:00 -23:30
(B.Noë)



Wasonstnochinteressiert

Pflegeimmobilie als Kapitalanlage

Mietrendite bis 4,5 %, staatlich abgesichert,
langfristige Pachtverträge über 20 Jahre,
ab 166.000,- Euro, Bestands- und Neubauobjekte.

Günstige KfW-Konditionen möglich.
Provisionsfrei, wir vermitteln Sie direkt an den
Eigentümer!

Emil-Haag-Straße 27
71263 Weil der Stadt
Fon 07033 5266-75
info@brigitte-nussbaum.de

Brigitte Nussbaum
GmbH und Co. KG



Örtliche Parteien und Wählervereinigungen

In dieser Rubrik kommen die örtlichen Parteien und Wählervereinigungen zu Wort. Die jeweiligen Meinungen decken sich nicht unbedingt mit der Auffassung der Gemeindeverwaltung. Für den Inhalt sind die jeweiligen Autoren selbst verantwortlich

Das Spendenportal **gemeinsamhelfen.de**