

Nachrichten der Gemeinde

# SCHWIEBERDINGEN

Traditionell am Puls der Zukunft

NR. 15 · Donnerstag, 09. April 2026

Amtsblatt

## STROHGÄU SINFONIEORCHESTER

In Kooperation  
mit der Tanzschule

TANZ  RAUM

### Mediterranes Feuerwerk

Ein Abend voller Glut und Tanz

**Samstag, 25. April 2026**

Schwieberdingen, Festhalle Herrenwiesen, *Beginn: 19 Uhr*

**Sonntag, 26. April 2026**

Hemmingen, Gemeinschaftshalle, *Beginn: 17 Uhr*

**Leitung:** Alexander Schirmer

**Eintritt:** 18,- € VVK, 20,- € AK,  
8,- € Schüler/Studenten (ab 14 J.)  
Kinder/Jugendliche (bis 14 J.) frei

**Vorverkauf:**

Schwieberdingen: Liz, Brunnenhof 1

Hemmingen: Park-Apotheke, Münchinger Str. 2

oder online unter:



Schwieberdingen



Hemmingen

Mediterranes  
Feuerwerk

Ein Abend voller Glut und Tanz

KONZERT

# Schnelle Hilfe im Notfall

**Notruf (Rettungsdienst und Feuerwehr): 112**  
**Krankentransport: 07141 19222**

## Apotheken



### Donnerstag, 09.04.2026

Landern-Apotheke, Auf Landern 24,  
71706 Markgröningen, Tel.: 07145 - 51 79  
 Johannes-Apotheke, Johannesstr. 37,  
70806 Kornwestheim, Tel.: 07154 - 35 06  
 Sophien-Apotheke, Stuttgarter Str. 42,  
71691 Freiberg am Neckar, Tel.: 07141 - 27 12 10

### Freitag, 10.04.2026

Strohgäu-Apotheke, Hauptstr. 2,  
70825 Korntal-Münchingen, Tel.: 07150 - 53 00  
 Uhland-Apotheke, Pforzheimer Str. 314,  
70499 Stuttgart, Tel.: 0711 - 8 89 46 65  
 Apotheke im Aurain, Stuttgarter Str. 58,  
74321 Bietigheim-Bissingen, Tel.: 07142 - 2 16 19

### Samstag, 11.04.2026

Rathaus Apotheke, Hauptstr. 104,  
71732 Tamm, Tel.: 07141 - 60 11 60  
 Stadt Apotheke, Bahnhofstr. 29,  
70806 Kornwestheim, Tel.: 07154 - 61 69  
 Adler Apotheke, Kirchstr. 6,  
70839 Gerlingen, Tel.: 07156 - 2 16 14

### Sonntag, 12.04.2026

Rathaus-Apotheke, Marktplatz 2,  
71679 Asperg, Tel.: 07141 - 6 56 81  
 Stadt-Apotheke, Marktstr. 16,  
71254 Ditzingen, Tel.: 07156 - 62 38  
 Stern-Apotheke im Kimry-Turm, Kimry-Platz 2/2,  
70806 Kornwestheim, Tel.: 07154 - 80 82 70

### Montag, 13.04.2026

Schloss-Apotheke, Hauptstr. 9,  
71282 Hemmingen, Tel.: 07150 - 91 67 91  
 Bahnhof-Apotheke, Bahnhofstr. 17,  
71638 Ludwigsburg, Tel.: 07141 - 9 60 30  
 Apotheke Feuerbach-Mitte, Stuttgarter Str. 88,  
70469 Stuttgart, Tel.: 0711 - 8 06 09 99 30

### Dienstag, 14.04.2026

Zentral-Apotheke, Johannes-Daur-Str. 3,  
70825 Korntal-Münchingen, Tel.: 0711 - 83 32 09  
 Arkaden-Apotheke, Karlstr. 6,  
71254 Ditzingen, Tel.: 07152 - 5 88 77  
 Markt-Apotheke, Marktplatz 7,  
71634 Ludwigsburg, Tel.: 07141 - 92 11 27

### Mittwoch, 15.04.2026

Rathaus-Apotheke, Rathausplatz 15,  
71696 Möglingen, Tel.: 07141 - 48 42 24  
 Stadt-Apotheke, Unterländer Str. 55,  
70435 Stuttgart, Tel.: 0711 - 87 10 84  
 Apotheke im Kaufland, Talstr. 4,  
74321 Bietigheim-Bissingen, Tel.: 07142 - 78 86 95

### Donnerstag, 16.04.2026

Freihof-Apotheke, Freihofstr. 32,  
70439 Stuttgart, Tel.: 0711 - 80 12 32  
 Bahnhof Apotheke, Bahnhofsplatz 16,  
70806 Kornwestheim, Tel.: 07154 - 18 01 84  
 Wiemann'sche Apotheke, Elsässer Str. 3,  
70435 Stuttgart, Tel.: 0711 - 87 53 75



## Technischer Notdienst

Bei Störungen in der Gas-, Strom- oder Wasserversorgung sind die nachfolgend aufgeführten Notdienste erreichbar:

**Gas/Strom:** Netze BW GmbH Bereitschaftsdienst,  
Tel. 0800 / 3629 - 447 (Gas), Tel. 0800 / 3629 - 477 (Strom)  
**Straßenbeleuchtung:** MVV Netze, Tel. 0800 290-1000

**Wasser:** Gemeinde Schwieberdingen, während der Dienstzeiten unter Tel. 07150 305-141 oder -600  
 Außerhalb der Dienstzeit 0711 28947127.



## Ärzte

### Allgemeine Notfallpraxis Ludwigsburg

Klinikum Ludwigsburg, Erlachhofstr. 1, 71640 Ludwigsburg

#### Öffnungszeiten

Mo, Di und Do	18 – 8 Uhr
Mi	13 – 8 Uhr
Fr	16 – 8 Uhr
Sa, So und an Feiertagen	8 – 22 Uhr

Patientinnen und Patienten können zu den Öffnungszeiten ohne vorherige Anmeldung in die Notfallpraxis kommen, bitte bringen Sie Ihre Krankenversicherungskarte mit. Für nicht gehfähige Patienten kann in dringenden Fällen und einer erforderlichen Akutbehandlung ein Hausbesuch über die **116117** angefragt werden.

Unter [www.docdirekt.de](http://www.docdirekt.de) bekommen sie rund um die Uhr eine medizinische Ersteinschätzung.

Bei medizinischen Notfällen, insbesondere bei Verdacht auf Herzinfarkt und Schlaganfall, muss sofort der Rettungsdienst unter der 112 alarmiert werden.

### Notfallpraxis Augen Stuttgart

Notfallpraxis am Katharinenhospital  
 Kriegsbergstraße 60, 70174 Stuttgart

#### Öffnungszeiten

Fr	16 – 22 Uhr
Sa, So und an Feiertagen	8 – 22 Uhr

**Informationen zu Öffnungszeiten und Anschrift der jeweiligen Notfallpraxis finden Sie unter:**

<https://www.kvbawue.de/buerger/notfallpraxen/>

**Zahnärztlicher Notdienst** ohne telefonische Anmeldung:

Schloßstr. 74, 70176 Stuttgart, Mo-Do 20:00 - 06:00 Uhr,  
 Fr. 20:00 – Mo 06:00 Uhr sowie an gesetzlichen Feiertagen

### Hebammenpraxis Frida

Tel. 07150 917677 oder mobil 0173 3210548, [www.ernakeller.de](http://www.ernakeller.de)

### Notfallpraxis für Kinder und Jugendliche

Bei akuten Erkrankungen und anderen Notfällen: **Notfallpraxis für Kinder- und Jugendliche im Klinikum Ludwigsburg**, Posillipostastraße 4, 71640 Ludwigsburg (Tel. 01805 011230).

**Öffnungszeiten:** Montag bis Freitag 18 bis 22 Uhr sowie Samstag, Sonntag und Feiertag 8 bis 22 Uhr. **Eine telefonische Anmeldung ist nicht erforderlich, bitte bringen Sie die Versichertenkarte mit.**

## IMPRESSUM

**Nachrichten der Gemeinde Schwieberdingen**

**Herausgeber:**  
Gemeinde Schwieberdingen

**Verlag:** Nussbaum Medien  
 Weil der Stadt GmbH & Co. KG,  
 Opelstr. 29, 68789 St. Leon-Rot,  
[www.nussbaum-medien.de](http://www.nussbaum-medien.de)

**Verantwortlich für den amtlichen Teil, alle sonstigen Verlautbarungen und Mitteilungen:** Bürgermeister Stefan Benker, Schloßhof 1, 71701 Schwieberdingen, oder sein Vertreter im Amt.

**Verantwortlich für „Was sonst noch interessiert“ und den Anzeigenteil:**  
 Klaus Nussbaum, Opelstr. 29,  
 68789 St. Leon-Rot

## INFORMATIONEN

### Fragen zur Zustellung:

G.S. Vertriebs GmbH,  
 Josef-Beyerle-Str. 2,  
 71263 Weil der Stadt,  
 Tel. 07033 6924-0, [info@gsvertrieb.de](mailto:info@gsvertrieb.de),  
[www.gsvertrieb.de](http://www.gsvertrieb.de)

### Fragen zum Abonnement:

Nussbaum Medien Weil der Stadt

GmbH & Co. KG, Merklinger Str. 20,  
 71263 Weil der Stadt,  
 Tel. 07033 525-460,  
[abo@nussbaum-medien.de](mailto:abo@nussbaum-medien.de),  
<https://abo.nussbaum.de/>

### Anzeigenvertrieb:

Tel. 07033 525-0,  
[kundenservice@nussbaum-medien.de](mailto:kundenservice@nussbaum-medien.de),  
[www.nussbaum-medien.de](http://www.nussbaum-medien.de)

## Nächster Termin Reparatur Café am 11. April 2026, 13 – 17 Uhr Bürgertreff Hülbe, Stettiner Str. 7, Schwieberdingen



### Reparatur Café - Motto:

- Wegwerfen, nein danke – reparieren!
- kompetente Hilfestellung bei der Reparatur
- Begegnungen und einander inspirieren.

### Wie funktioniert es?

- BesucherInnen können ihre mitgebrachten, defekten Sachen gemeinsam mit anwesenden Reparaturerefahrenen reparieren.
- ... und das ganze bei Kaffee, Kuchen und gemütlicher Atmosphäre.

### Was kann ich mitbringen?

Leicht transportierbares; z.B. Elektrogeräte, *Spielsachen*, kleine Näharbeiten, Fahrräder etc.

### Teilnahme ist kostenlos - einfach vorbeikommen!

Unter: [wegwerfen\\_nein\\_danke@gmx.net](mailto:wegwerfen_nein_danke@gmx.net) können Sie Ihre Geräte anmelden (hilft bei Werkzeugauswahl)

# Blasmusik

## auf dem Marktplatz

### 11. April, 9 - 10 Uhr

### mit dem Blasorchester

## MUSIKFEST 24.-27. APRIL

# SCHWIEBERDINGEN 2026

[www.mv-schwieberdingen.de](http://www.mv-schwieberdingen.de)

Nach der Winterpause startet am Mittwoch, 15. April die

## „Offene Kirchentür“



Mittwochs von  
17 - 19 Uhr

1. und 3. Sonntag  
im Monat von  
15 - 17 Uhr

Sie sind herzlich eingeladen in die Georgskirche zum Durchatmen und Auftanken. Einfach nur da sein. Die Stille entdecken. Gott nah sein. Beten und eine Kerze anzünden. Hier können Sie Momente der Ruhe finden.

Evangelische Kirchengemeinde Schwieberdingen

## Schachtreff – 14-tägliches Treffen

Lust auf Schach? Egal, ob Anfänger oder Profi – bei uns ist jeder willkommen!

Schachtreff für Schachbegeisterte regelmäßig alle zwei Wochen im Bürgertreff Hülbe.

Nächster Termin: **20.04.2026, 19:30 Uhr**  
Ort: Bürgertreff Hülbe, Stettiner Str. 7,  
71701 Schwieberdingen

**Ansprechpartner:** Matthias Kobald, Tel. 0163 7201467

Ein entspannter Abend mit Gleichgesinnten, bei dem das Schachbrett im Mittelpunkt steht.

**Kommen Sie vorbei – wir freuen uns auf spannende Partien!**



Foto: Michail\_Petrov96/istock / Getty Images Plus

**WICHTIGE MITTEILUNG**

**Wasserabschaltung auf dem Hardt- und Schönbühlhof**

An alle Wasserabnehmer auf dem Hardt- und Schönbühlhof

Aufgrund von Rohrnetzarbeiten am Druckbrechschacht muss die Wasserversorgung vorübergehend unterbrochen werden.

Termin der Wasserabschaltung:

**Donnerstag, 23.04.2026, 08:00 Uhr – 15:00 Uhr**

Während dieser Zeit steht kein Wasser zur Verfügung.

- Bitte legen Sie rechtzeitig einen ausreichenden Wasservorrat an.
- Lassen Sie keine wasserverbrauchenden Geräte wie Waschmaschine oder Geschirrspüler laufen.

Vielen Dank für Ihr Verständnis.

Gemeinde Schwieberdingen  
Wasserwerk / Bauamt



**MUSIKFEST 24.-27. APRIL**  
SCHWIEBERDINGEN 2026

Das komplette Programm gibt's online!



**Freitag | 24.04.**

**JACK RUSSEL'S HALSBÄND  
PERCY & THE BRASSMACHINE**  
EINLASS 19:00 | BEGINN 20:30 | EINTRITT FREI



**Sa | 25.04.**

Für Groß und Klein:  
**MUSIKSCHULNACHMITTAG**



Party mit  
**KNUTSCHFLECK**

**So | 26.04.**

Ökumenischer  
**GOTTESDIENST**



Frühschoppen  
**BLASMUSIK**

**Mo | 27.04.**

Sparen und genießen beim  
**MITTAGSTISCH**



Festausklang mit der MVS  
**MONTAGABENDSHOW**

**FESTPLATZ SCHWIEBERDINGEN**

AN ALLEN TAGEN EINTRITT FREI | BEWIRTUNG IM BEHEIZTEN FESTZELT

## Offene Kirche plus

Herzliche Einladung zu

### Musik in der Georgskirche



**am Mittwoch, 15. April  
um 18.00 Uhr  
mit der Veeh-Harfen-  
Gruppe**

Die Georgskirche ist von  
17.00 - 19.00 Uhr geöffnet.

Weitere Infos unter den kirchlichen Nachrichten.

Evangelische Kirchengemeinde Schwieberdingen  
[www.ev-kirche-schwieberdingen.de](http://www.ev-kirche-schwieberdingen.de)

### Prominente Unterstützer vor Ort

Auch prominente Unterstützer begleiteten die Auftaktveranstaltung. Schauspieler Michael Gaedt, bekannt als *Schrotti* aus der Fernsehserie „SOKO Stuttgart“ und der „Kleinen Tierschau“, war ebenfalls anwesend.

Christiane Eichenhofer betonte, dass ihre Stiftung ganzjährig Spenden sammelt. Besonders sichtbar werde das Engagement jedoch während der Tourtage, wenn der Radler-Tross durch Städte und Gemeinden zieht. Die Teilnehmenden besuchen Feste, Kindergärten, Schulen, Vereine und weitere Einrichtungen, die die Aktion mit Spenden unterstützen.

„Unser Ziel ist es immer, den Begünstigten mit einer möglichst großen Spende zu helfen“, sagte Eichenhofer – ein Anspruch, der in den vergangenen Jahren regelmäßig erfüllt werden konnte.

### Tour 2026 unterstützt Nachsorge im Landkreis Ludwigsburg

Im Jahr 2026 kommt die Unterstützung dem Verein Aufwind e.V. im Landkreis Ludwigsburg zugute. „Viele Angebote der Nachsorge für schwerstkranke Kinder im häuslichen Umfeld sowie die Unterstützung von Geschwisterkindern und Eltern können nur durch Spenden ausreichend finanziert werden“, erklärte Amelie Hallmann.

Die Tour Ginkgo hat in den vergangenen Jahrzehnten mehrere Millionen Euro an Geld- und Sachspenden gesammelt, die kranken Kindern und ihren Familien zugutekamen. Bereits 2022 war die Tour im Landkreis Ludwigsburg erfolgreich unterwegs und machte auf die Bedürfnisse schwerstkranker Kinder aufmerksam.

Der Landrat betonte in seinem Grußwort, das von Moderator Klaus-Dieter Mayer verlesen wurde: „Unser gemeinsames Ziel ist es, möglichst viele Menschen für diese wichtige Aufgabe zu gewinnen. Als Multiplikatorinnen und Multiplikatoren leisten Sie einen entscheidenden Beitrag, indem Sie Aufmerksamkeit schaffen und Spenden für betroffene Kinder und ihre Familien mobilisieren.“



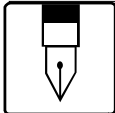
### „Drehtüreneffekt“ verhindern – Familien im Alltag stärken

„Diese besondere Radtour ist weit mehr als eine sportliche Herausforderung: Sie ist ein starkes Zeichen des Zusammenhalts und des Miteinanders“, sagte Christiane Eichenhofer. „Jeder Kilometer, den wir gemeinsam zurücklegen, macht das Leben schwer erkrankter Kinder und ihrer Familien ein Stück besser und schenkt Zuversicht.“

Amelie Hallmann sprach in diesem Zusammenhang vom sogenannten „Drehtüreneffekt“, den die Nachsorge verhindern könne: „Nach einem Klinikaufenthalt stehen viele Familien vor der Herausforderung, eine intensive Betreuung zu organisieren. Arzt- und Therapietermine, Behördengänge und die häusliche Pflege bringen sie oft an ihre Grenzen – nicht selten mit der Folge, dass es erneut zu einem Krankenhausaufenthalt kommt.“ Die Begleitung durch den Bunten Kreis helfe, genau dies zu vermeiden und Familien nachhaltig zu stabilisieren.

### Spendenkonto

Die Gemeinde Schwieberdingen möchte diese großartige Benefizaktion unterstützen und hat dafür die Möglichkeit des Spendens auf das Gemeindep konto eingerichtet. Die Gemeinde Schwieberdingen leitet die Spende an die Christiane-Eichenhofer-Stiftung weiter. Sollten Sie eine Spendenbescheinigung benötigen, geben Sie bitte Ihren Namen und Ihre Adresse im Verwendungszweck mit an. Die Christiane-Eichenhofer-Stiftung wird Ihnen gerne eine Spendenbescheinigung ausstellen.



## Termine und Veranstaltungen

### Tour Ginkgo radelt im Juli durch den Landkreis Ludwigsburg

**Auftakt der Tour Ginkgo 2026 mit Betroffenen und prominenten Unterstützern**

**Die Tour Ginkgo unterstützt im Jahr 2026 den Bunten Kreis im Landkreis Ludwigsburg. Rund 100 Radlerinnen und Radler sind vom 9. bis 11. Juli unterwegs, um in den Gemeinden der Region Spendengelder zu sammeln.**

Ludwigsburg. Am Donnerstag, 26. März, fiel der Startschuss für die Tour Ginkgo 2026. Organisatorin Christiane Eichenhofer freute sich, zur Auftaktveranstaltung im Nestor Hotel Ludwigsburg zahlreiche interessierte Gäste zu begrüßen. Zu den Rednern zählten Prof. Dr. Jochen Meyburg, Chefarzt der Kinderklinik Ludwigsburg, Markus Stammberger, Schirmherr von Aufwind e.V., sowie Amelie Hallmann, Leiterin des Bunten Kreises. Sie berichteten eindrucksvoll von Familien, die beim Übergang von der Klinik in den häuslichen Alltag unterstützt wurden. Auch betroffene Familien schilderten persönlich, wie wichtig diese Hilfe für sie ist.



Möchten auch Sie die gute Sache unterstützen, können Sie dies mit einem Spendenbetrag auf das Gemeindep konto:

Gemeinde Schwieberdingen  
VR Bank Ludwigsburg eG  
IBAN: DE93 6049 1430 5370 4950 09  
BIC: GENODES 1 VBB  
Betreff: **TOUR GINKGO 2026**

(Wenn Sie eine Spendenbescheinigung möchten, geben Sie beim Verwendungszweck bitte Namen und Adresse an)

#### Informationen

**Auch der Schützenverein möchte diese gute Sache unterstützen und verkauft an seiner 1.-Mai-Hocketse von 11-18 Uhr auf dem Festplatz 50 kleine Ginkgobäume für jeweils 5 € (solange der Vorrat reicht). Die Einnahmen kommen zu 100 Prozent der Christiane-Eichenhofer-Stiftung zugute, ebenso wird dort eine Spendendose aufgestellt sein.**

Weitere Spendendosen befinden sich bis Juli in der Rathauszentrale und der Bibliothek.

**Am 10. Juli 2026 wird Tour Ginkgo übrigens bei Bosch in Schwieberdingen vorbeikommen** (genaue Zeiten werden noch bekannt gegeben).

Aktuelle Informationen zur *Tour Ginkgo* gibt es online unter [www.tourginkgo.de](http://www.tourginkgo.de).

Vielen Dank für Ihre Unterstützung!

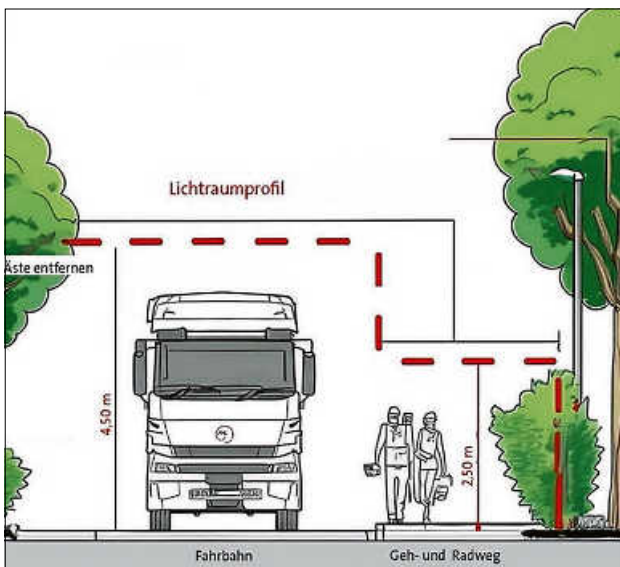
## Heckenrückschnitt – hilfreich für alle!



Hecken und Buschwerk dienen dem Sichtschutz und der Abgrenzung des Grundstücks. Des einen Freud des anderen Leid. Denn die in die Straße wuchernden Hecken stellen ein **Sicherheitsrisiko** dar, da sie die **Sicht für Autofahrer und Fußgänger einschränken** können. Das üppig wachsende Grün hat aber noch einen weiteren Nachteil; es erschwert die Arbeit der Müllwerker zusätzlich, die bereits mit engen Straßen und parkenden Autos zu kämpfen haben.

Wenn Hecken zu weit in die Straße hineinwachsen, kann das Befahren dieser Straßen durch die Leerungsfahrzeuge erschwert oder sogar verhindert werden.

Regelmäßige Pflege und Rückschnitt der Hecken helfen, diese Probleme zu vermeiden und die Sicherheit im Straßenverkehr sowie **eine ordnungsgemäße Abfuhr** zu gewährleisten.



Laut Straßenverkehrsordnung müssen über Gehwegen mindestens **2,50 Meter**, über Fahrbahnen und Feldwegen mindestens **4,50 Meter** von Ästen und Zweigen freigehalten werden. Vor allem Verkehrszeichen müssen gut sichtbar, Kreuzungen gut einsehbar sein. Grundstückseigentümer werden gebeten, den erforderlichen Rückschnitt an Gehölzen durchzuführen! Unterstützen Sie uns dabei, die Arbeit der Müllwerker zu erleichtern und sorgen Sie für einen regelmäßigen **Rückschnitt des Grüns**.

Vielen Dank für Ihre Mithilfe.

Ihre AVL

## Themenserie Hochwasserschutz: Hochwassergefahren – gesetzliche Pflicht zur Eigenvorsorge. Worauf Sie (k)einen Anspruch haben



Zunächst ist es wichtig, sich darüber bewusst zu sein, dass Hochwasser und Hochwasser infolge von Starkregenereignissen jeden treffen können. Selbst wenn sich der Wohnsitz nicht in unmittelbarer Nähe eines Flusses befindet, besteht dennoch das Risiko, Schaden durch Folgen von Hochwasser oder Starkregen zu nehmen. Das Wasserhaushaltsgesetz (§ 5 Abs. 2 WHG) regelt daher, dass jede potentiell vom Hochwasser betroffene Person „[...] im Rahmen des ihr Möglichen und Zumutbaren verpflichtet [ist], geeignete Vorsorgemaßnahmen [...] zu treffen [...]“.

Jede Bürgerin beziehungsweise jeder Bürger sollte deshalb anhand der sogenannten Hochwassergefahrenkarten prüfen, inwieweit das eigene Haus beziehungsweise die eigene Wohnung betroffen ist. Die Karten zeigen auf, welche Flächen wie oft von Hochwasser betroffen sind und wie hoch das Wasser bei dem jeweiligen Hochwasserszenario steht. Die Karten können u. a. im Internet unter <https://udo.lubw.baden-wuerttemberg.de> eingesehen werden.

Wer sich in Sicherheit wiegt, weil er glaubt, Hochwasserschutz sei Aufgabe der Kommune und diese hätte schon in „ausreichendem“ Umfang Schutzmaßnahmen umgesetzt, sollte bedenken, dass ein absoluter Schutz nicht möglich ist. Extremereignisse von nicht planbaren Ausmaßen, Dammbüche, Verstopfungen von Durchlässen und damit einhergehenden Überflutungen sind schwer planbar. Deshalb wäre es ratsam zu prüfen, ob die bestehende Gebäude- oder Hausratversicherung auch den Schutz vor Elementarschäden abdeckt. Wenn nicht, kann eine ergänzende Elementarschadensversicherung diese Lücke schließen.

Hochwasserschutz ist eine Gemeinschaftsaufgabe von (potentiell) Betroffenen und Kommunen. Nur so lassen sich Schäden vermeiden – oder zumindest mindern. Die Aufgabe der öffentlichen Verwaltung ist dabei, Bürger zu informieren, Gefahrenabwehr und Katastrophenschutz zu organisieren, technische Schutzmaßnahmen umzusetzen, hochwasserangepasstes Planen, Bauen und Sanieren zu steuern sowie die Bauleitplanung zu optimieren und anzupassen. Die Pflicht zur privaten Eigenvorsorge umfasst Schutzmaßnahmen an Häusern und Anlagen, Versicherungen und insbesondere korrektes Verhalten im Hochwasserfall.



Hochwasserbw.de - <https://www.hochwasser.baden-wuerttemberg.de/buergerinnen-und-buerger-vor-dem-hochwasser>



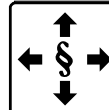
UDO Filmtutorials - <https://www.youtube.com/user/Um-weltBW>



## Senioren

### Digitalsprechstunde entfällt

Vom **31.03.2026 bis einschließlich 21.04.2026 fällt die Digitalsprechstunde aus**. Die nächste Digitalsprechstunde für Seniorinnen und Senioren findet am **28.04.2026**, von 10:00 Uhr bis 12:00 Uhr im Bürgertreff Hülbe, Stettiner Straße 7, Erdgeschoss, statt. Es wird eine persönliche Beratung angeboten, in der auf Fragen eingegangen wird und diese direkt am mitgebrachten Gerät erklärt werden. Die Beratung erfolgt auf ehrenamtlicher Basis.



## Amtliche Bekanntmachungen

### Aktuelle Termine:

#### Donnerstag, 9. April 2026

14:00 Uhr: Die drei ??? – Toteninsel  
 16:00 Uhr: Checker Tobi 3 – Die heimliche Herrscherin der Erde  
 17:45 Uhr: Ach, diese Lücke, diese entsetzliche Lücke  
 20:15 Uhr: Hamnet  
 Bürgerhaus, Bürgersaal, Bahnhofstr. 14  
 VA: Mobiles Kino

#### Donnerstag, 9. April 2026, 18:00 Uhr

**Verbandsversammlung Zweckverband Laiblinger Weg**  
 Ratssaal des Rathauses, Schloßhof 1  
 VA: Zweckverband Laiblinger Weg

#### Samstag, 11. April 2026, 09:00 – 10:00 Uhr

**Blasmusik**  
 Auf dem Marktplatz  
 VA: Musikverein

#### Samstag, 11. April 2026, 13:00 – 17:00 Uhr

**Reparatur Café**  
 Bürgertreff Hülbe, Stettiner Str. 7  
 VA: Reparatur Café

#### Dienstag, 14. April 2026, 12:50 – 19:00 Uhr

**Glas aus 4 Jahrtausenden - Ausstellung**  
 Treffpunkt: Bushaltestelle Mitte  
 VA: Un-Ruheständler

#### Mittwoch, 15. April 2026, 17:00 – 19:00 Uhr

**und 1. und 3. Sonntag im Monat 15:00 – 17:00 Uhr**  
**Offene Kirchentür**

Georgskirche  
 VA: Ev. Kirchengemeinde

#### Mittwoch, 15. April 2026, 18:00 Uhr

**Offene Kirche plus - Musik in der Georgskirche**

Georgskirche  
 VA: Ev. Kirchengemeinde

#### Mittwoch, 15. April 2026, 19:00 Uhr

**Sitzung des Ausschusses für Umwelt und Technik**  
 Ratssaal, des Rathauses, Schloßhof 1  
 VA: Gemeinde

### Freiwillige Feuerwehr Schwieberdingen



#### Einsätze der FF Schwieberdingen im Monat März 2026:

#### Einsatz Nr. 15, 03.03.2026 – A81, Engelbergtunnel

Brandeinsatz: Feuer/Rauch Nutzfahrzeug



LKW-Brand Engelbergtunnel

Foto: Andreas Rometsch

Ein Lkw-Brand im Engelbergtunnel sorgte am Dienstagnachmittag für einen Großeinsatz umliegender Feuerwehren. Gemäß der Alarm- und Ausrückeordnung wurde ein Löschgruppenfahrzeug sowie der Mannschaftstransportwagen aus Schwieberdingen alarmiert. Die Mannschaft des MTW übernahm am nördlichen Tunnelportal die Zugangskontrolle im Bereich des Osttunnels. Das Löschfahrzeug verblieb im Bereitstellungsraum. Der Brand konnte durch die Portalfeuerwehren gelöscht werden. Die Feuerwehr Schwieberdingen wurde nach mehreren Stunden aus dem Einsatz entlassen.

#### Einsatz Nr. 16, 04.03.2026 – Markgröningen, L1141

Wassereinsatz: Verkehrsunfall unklare Lage Pkw in Gewässer Führungsunterstützung

Zur Unterstützung der Feuerwehr Markgröningen wurde die Führungsgruppe zu einem Verkehrsunfall mit unklarer Lage an die Enzbrücke in Unterriexingen alarmiert.

Nach Lageerkundung durch die Feuerwehr Markgröningen wurde ersichtlich, dass sich das verunfallte Fahrzeug nicht im Fluss, sondern am Gewässerrand befand. Da sich keine Insassen im Fahrzeug befanden, wurde nach diesen entlang der Enz per Fuß und Boot gesucht. Die Führungsgruppe unterstützte die Einsatzleitung bei Funk und Lagedokumentation. Die Suche konnte nach einiger Zeit abgebrochen werden, da sich der

**SEKUNDEN  
 ENTSCHEIDEN  
 IM NOTFALL**

**112**

Feuerwehr, Notarzt und Rettungsdienst

Fahrer bei der Polizei gemeldet hatte. Neben den Feuerwehren Markgröningen und Schwieberdingen waren auch Kräfte des Rettungsdienstes und der DLRG eingesetzt. Die zur Unterstützung alarmierte Drohnengruppe der Feuerwehr Walheim wurde nicht mehr eingesetzt.



Führungsgruppeneinsatz in Markgröningen-Unterriexingen



Führungsgruppeneinsatz in Markgröningen-Unterriexingen

**Einsatz Nr. 17, 09.03.2026 – Schwieberdingen, Ob den Bergen**

*Hilfeleistungseinsatz: Rettung Tier eingeklemmt*

Am Montagmorgen wurde die Feuerwehr zu einer nicht alltäglichen Tierrettung gerufen. Ein Reh hatte sich in einem Weidezaun verfangen, so dass es sich nicht mehr selbst daraus befreien konnte.

Durch die Feuerwehr wurde das Zaunnetz zerschnitten und das Reh wieder in die Freiheit entlassen.



Rettung Tier, Ob den Bergen



Das Reh wird befreit

Fotos: FF Schwieberdingen

**Einsatz Nr. 18, 11.03.2026 – Schwieberdingen, Felsenbergweg**

*Brandeinsatz: Brandmelderalarm*

Die Feuerwehr wurde zu einer ausgelösten Brandmeldeanlage alarmiert. Nach Erkundung des betroffenen Bereichs konnte jedoch kein Auslösegrund festgestellt werden.

Für die Feuerwehr bestand keine weitere Tätigkeit. Ebenfalls an der Einsatzstelle war neben der Polizei auch die Drehleiter der Feuerwehr Markgröningen.

**Einsatz Nr. 19, 12.03.2026 – Schwieberdingen, Robert-Bosch-Straße**

*Hilfeleistungseinsatz: Service Brandmeldeanlage*

Aufgrund technischer Arbeiten an einer Brandmeldeanlage bzw. den angeschlossenen Bestandteilen war die Feuerwehr vor Ort unterstützend tätig

**Einsatz Nr. 20, 20.03.2026 – Schwieberdingen, Clara-Schumann-Straße**

*Brandeinsatz: Feuer/Rauch Unrat/Kompost*

Ein Mülleimer auf dem Bolzplatz Hülbe war durch einen Einweggrill in Brand geraten. Das Feuer wurde vor dem Eintreffen der Feuerwehr bereits gelöscht. Es war keine weitere Tätigkeit erforderlich.



**Freiwillige Feuerwehr  
Hardt- und Schönbühlhof**



**Kommende Termine**

- 12.04.2026 – 6:00 Uhr  
Großübung „Roter Heuberg“ / TrübPI Stetten a.k.M.  
Treffpunkt: Magazin  
Teilnehmer lt. Liste
- 13.04.2026 – 20:00 Uhr  
Praxisübung Erste Hilfe  
Vorbereitung: Sofia Nowak, Lars Brenner

**Grundausbildungslehrgang 2026**

Die Abschlussübung der Grundausbildung in diesem Frühjahr fand am vorvergangenen Samstag, den 28. März um 15:30 Uhr auf dem Übungshof des Feuerwehrhauses Markgröningen statt.

Bei der Abschlussübung demonstrierten die Lehrgangsteilnehmer ihr in sechs Wochen erlerntes Wissen in verschiedenen Übungsszenarien. Beispiele sind Technische Hilfeleistung



an einem PKW oder ein Löschangriff mit Personenrettung. Die Grundausbildung ist der erste Baustein der Ausbildung für den aktiven Feuerwehrdienst. Hier lernten die Anwärter in ca. 90 Stunden alles für den Einsatz im Feuerwehrwesen wichtige. Dieses Wissen wird dann im Anschluss bei den regelmäßigen Übungen in der eigenen Wehr vertieft.

Der diesjährige Grundausbildungslehrgang im Bezirk hatte 13 Teilnehmerinnen und Teilnehmer aus den Feuerwehren Markgröningen, Ditzingen, Asperg, Sachsenheim und vom Hardt- und Schönbühlhof.

Wir gratulieren herzlich unserem neuen Kameraden Max Sattelmayer zum Bestehen!



Fotos: Florian Spengler

## Ludwigsburger Energieagentur LEA



### Wärmepumpen im Altbau

**Auch ältere Gebäude können effizient mit Wärmepumpen beheizt werden. Im Online-Vortrag erklärt ein Experte der Energieagentur Kreis Ludwigsburg LEA e.V., wie das funktioniert.**

In Gebieten ohne Anschlussmöglichkeit an ein Wärmenetz wird das Heizen mit Wärmepumpen zukünftig die effizienteste und kostengünstigste Technologie sein, um Wohngebäude mit Wärme zu versorgen. Einem Großteil der hierfür benötigten Energie beziehen die Geräte direkt aus ihrer Umgebung: der Luft, dem Erdreich oder dem Grundwasser. Zum Antrieb benötigt die Wärmepumpe elektrischen Strom, der zum Teil sogar von der eigenen Photovoltaik-Anlage produziert werden kann.

Wie effizient eine Wärmepumpe arbeitet, hängt vor allem von der Vorlauftemperatur ab. Im Altbau sollten etwa 55 Grad angestrebt werden. Je höher die Differenz zwischen Umgebungs- und Vorlauftemperatur, desto mehr Strom verbraucht das Gerät beim Heizen. Eine gut eingestellte Wärmepumpe mit einer Jahresarbeitszahl von 3 kann mit kleinen Kniffen auch im Altbau erreicht werden; aus einem Teil Strom werden etwa drei Teile Wärme erzeugt. Damit das gelingt, genügt häufig der Austausch einzelner Heizkörper durch großflächigere Modelle. Je größer die Fläche ist, die Wärme an den Raum abgibt, desto niedriger kann die Temperatur im Heizsystem angestrebt werden. Fußbodenheizungen sind hierfür in aller Regel nicht erforderlich. Auch weitere Sanierungsmaßnahmen wie Fenstertausch und Dämmmaßnahmen sind meist nicht notwendig, können aber die Energiebilanz weiter verbessern.

Unsicher, ob eine Wärmepumpe für Ihr Gebäude infrage kommt? Im **kostenlosen Online-Vortrag „Ein Ingenieur packt aus: Wärmepumpe im Altbau? So geht's!“** am **22.04.2026 von 20:15 bis 21:15 Uhr** zeigt Experte Joshua Lampe detailliert auf, unter welchen Bedingungen Wärmepumpen im Altbau funktionieren und welche Förderungen zur Verfügung stehen. Die Anmeldung erfolgt unter [www.lea-lb.de](http://www.lea-lb.de). Termine für kostenfreie, telefonische Einzelberatungen gibt es unter **07141 68893-0**.



Mit ein paar Kniffen können die meisten Gebäude mit Wärmepumpen beheizt werden  
Foto: LEA

## Freundeskreis Asyl Schwieberdingen



**Haben Sie Fragen oder wollen Sie mehr über die Arbeit des Freundeskreises erfahren? Wollen Sie uns unterstützen?**

Nehmen Sie Kontakt mit uns auf:

Telefon: 0159 06043876

E-Mail: [fk-asyl@gmx.de](mailto:fk-asyl@gmx.de)

Sie erreichen uns in der Regel dienstags von 12 bis 12.30 Uhr im evangelischen Gemeindehaus (UG), Gartenstraße 8. Kommen Sie einfach vorbei.

Weitere Informationen finden Sie auch auf [www.asyl-schwieberdingen.com](http://www.asyl-schwieberdingen.com) und der Homepage der Gemeinde Schwieberdingen.

## Traueranzeigen Gemeinde



### Nachruf

Die Gemeinde Schwieberdingen und die Freiwillige Feuerwehr Schwieberdingen trauern um ihren Kameraden der Altersabteilung

### Herrn Werner Geiger

der am 27.03.2026 im Alter von 70 Jahren verstorben ist. Herr Werner Geiger trat am 01. Januar 1974 in die Feuerwehr der Gemeinde Schwieberdingen ein und wechselte 2008 vom aktiven Dienst zur Altersabteilung. Herr Werner Geiger hat in diesem Jahr die 52-jährige Zugehörigkeit zur Feuerwehr Schwieberdingen erreicht.

In Dankbarkeit und Treue nehmen wir Abschied und werden ihm ein ehrendes Andenken bewahren.

Unsere herzliche Anteilnahme gilt seinen Angehörigen.

Stefan Benker Bürgermeister	Jürgen Jonetzko Kommandant	Kurt Zeiser Leiter Altersabteilung
--------------------------------	-------------------------------	---------------------------------------

## Diverse amtliche Mitteilungen

### Kommunale Geschwindigkeitsmessungen durch das Landratsamt Ludwigsburg März 2026

Straße	Datum	Uhrzeit	Zulässige km/h	Gemessene Fahrzeuge	Überschreitungen	Höchstgeschwindigkeit in km/h
Vaihinger Straße	26.03.2026	10:00 – 11:50 Uhr	30	220	12	47

### Haushaltssatzung und Haushaltsplan für das Jahr 2026 durch das Landratsamt genehmigt

Mit Genehmigungserlass vom 26.03.2026 hat das Landratsamt Ludwigsburg die Gesetzmäßigkeit der Haushaltssatzung 2026 der Gemeinde Schwieberdingen und des Wirtschaftsplans des Eigenbetriebs Wasserwerk Schwieberdingen für 2026 gemäß § 121 Abs. 2 GemO bestätigt.

Der Haushaltsplan und der Wirtschaftsplan werden zur Einsichtnahme auf der Homepage der Gemeinde Schwieberdingen öffentlich bereitgestellt. Sie sind unter dem folgenden Link <https://www.schwieberdingen.de/gemeinde-und-politik/rathaus/haushaltsplan> abrufbar. Sie stehen dort bis zur Bekanntmachung der nächsten Haushaltssatzung zur Verfügung.

Zusätzlich liegen die Haushaltssatzung und der Haushaltsplan gem. § 81 Abs. 3 GemO an sieben Tagen, und zwar von Freitag, 10.04.2026, bis einschließlich Montag, 20.04.2026, während der üblichen Dienststunden beim Bürgermeisteramt Schwieberdingen, Schloßhof 1, Zimmer 4, öffentlich zur Einsichtnahme aus.

Die Haushaltssatzung wird auf der Homepage unter den öffentlichen Bekanntmachungen (<https://www.schwieberdingen.de/oeffentliche-bekanntmachungen>) abgedruckt.

### Rehkitzrettung im Landkreis Ludwigsburg

In den Monaten April, Mai und Juni werden die jungen Rehkitze geboren. Sie verstecken sich meist in hohen Wiesen und sind somit praktisch chancenlos, sobald die Wiese gemäht wird. Um die Anzahl der getöteten Rehkitze zu verringern und Auftraggebern und Ausführenden von Mäharbeiten eine effektive und zeitsparende Möglichkeit zu bieten, ihren Verpflichtungen nach dem Tierschutzgesetz nachzukommen, bietet die Jägervereinigung Ludwigsburg auf Anmeldung die kostenlose Befliegung von Flächen vor der Mahd sowie die anschließende Kitzrettung an.

#### Ansprechpartner hierfür ist:

Herr Gunter Wemmer, Telefon 0151 40808488.

Wir bitten Sie, von diesem sinnvollen und kostenlosen Angebot Gebrauch zu machen!



### Verunreinigung durch Hundekot

In letzter Zeit haben das Ordnungsamt wieder vermehrt Beschwerden über Hundekot im Gemeindegebiet erreicht. Schwerpunkt der Meldungen war der Bereich Scheerwiesenweg auf Höhe des Hofladen Hönes. In diesem Bereich werden leider häufig Hundekotbeutel im Gras entsorgt. Es wird daher gebeten, die Beutel bis zum nächsten Mülleimer mitzunehmen und nicht in der Natur zurückzulassen.

Ein herzliches Dankeschön an alle verantwortungsvollen Hundehalterinnen und -halter, die die Notdurft ihres flauschigen Vierbeiners ganz selbstverständlich einsammeln und ordnungsgemäß entsorgen! Alle anderen Hundebesitzer und -besitzerinnen werden dringend gebeten, diesem Beispiel zu folgen und darauf zu achten, dass ihr Hund seine Notdurft nicht auf öffentlichen Straßen, Gehwegen, in Grün- und Erholungsanlagen oder in fremden Vorgärten verrichtet. Dennoch, dort abgesetzter Hundekot ist – genauso wie außerhalb der geschlossenen Ortschaft – einzusammeln und ordnungsgemäß zu entsorgen. Ein Verstoß hiergegen stellt eine Ordnungswidrigkeit dar und kann mit einer Geldbuße geahndet werden.

**Für die ordnungsgemäße Entsorgung des Hundekots stellt die Gemeinde Schwieberdingen eigens kostenlos entsprechende Beutel zur Verfügung. Diese sind in der Zentrale des Rathauses, in der Bücherei oder direkt an der jeweiligen Hundetoilette erhältlich. Nutzen Sie dieses kostenlose Angebot der Gemeinde und tragen Sie zu einem sauberen Schwieberdingen bei!**

Hundetoiletten finden Sie an den nachfolgend aufgeführten Standorten:

Heimbergweg, Sophie-Scholl-Straße – Verbindung zum Feldweg, Ende Heimbergweg – Feldweg Richtung Gagerbach, Fußweg zum Bolzplatz, Alte Vaihinger Straße - Beginn Feldweg, Piratenspielplatz – Ausgang zum Feldweg, Parkplatz Turn- und Festhalle, Holdergasse Anfang Talweg, Stiegelstraße B10 Brücke, Vöhinger Weg B10 Brücke, Stuttgarter Straße Kreisverkehr, Scheerwiesenweg B10 Brücke, Breslauer Straße - Pommernstraße, Markgröninger Straße B10 Durchlass, Ob den Bergen – Richtung Paradieshütte, Markgröninger Straße – Feldweg Richtung Markgröningen, Münchinger Tal – Einlaufbauwerk, Wendeplatte Lüssenweg, Nippenburger Straße westlich Dominobau, Sophie-Scholl-Straße - Verbindung zum Feldweg, Hardthof - B10, Hardthof - B 10 Brücke, Hardthof gegenüber Lagerplatz Firmengelände, Möglinger Pfad neben der L 1140



Mehr von

Deinem Verein auf

**NUSSBAUM.de**



## Gemeinderat

### Einladung zur Sitzung des Ausschusses für Umwelt und Technik am 15.04.2026

Die 4. öffentliche Sitzung des Ausschusses für Umwelt und Technik findet am

**Mittwoch, 15.04.2026, 19:00 Uhr**  
im Ratssaal, Schloßhof 1, 71701 Schwieberdingen statt.

#### TAGESORDNUNG

1. DG-Ausbau mit Errichtung von Dachgauben und Balkon, Scheerwiesenweg 21, Flst. 2240/1
2. Umbau, Ausbau und Sanierung des bestehenden Wohnhauses in den Dachgeschossen, Friedhofstraße 4, Flst. 72/2 (Bauvoranfrage)
3. 7 Familienhaus Ausbau DG 2 zu Wohnungen, Schelmenpfad 26, Flst. 2180/2
4. Anfragen
5. Bekanntgaben und Beantwortung von Anfragen

Die Einwohnerschaft ist herzlich eingeladen!  
Die Vorlagen zu den einzelnen Tagesordnungspunkten finden Sie auf der Homepage der Gemeinde Schwieberdingen unter der Rubrik ‚Ratsinformationssystem‘.

Direkt zum Ratsinformationssystem:

gez. Felix Pfisterer  
Erster Beigeordneter



## Ortsmuseum »Im Alten Pfarrhaus«

Eugen-Herrmann-Straße 5 (gegenüber Georgskirche)

Geöffnet jeweils am 1. und 3. Sonntag im Monat.

Außerhalb der regulären Öffnungszeiten können Besuche unter Tel. 07150 32105 vereinbart werden.

### Öffnungstage im April

Sonntag, 19. April 2026



## Sonstiges

### Die AVL informiert: Biotonne wird ab 13. April 2026 wieder wöchentlich geleert

Ludwigsburg. Mit dem Frühling beginnt auch wieder die wöchentliche Leerung der Biotonnen im Landkreis Ludwigsburg: Ab Montag, 13. April 2026, werden die Biotonnen wieder jede Woche geleert. Diese Umstellung gilt für die warmen Monate. Sie hilft, unangenehme Gerüche und Madenbefall zu vermeiden – und sorgt bei steigenden Temperaturen für mehr Biotonnen-Sauberkeit und -Hygiene.

#### Bioabfälle im Sommer richtig entsorgen

Gerade in der warmen Jahreszeit ist es wichtig, Bioabfälle korrekt und möglichst trocken zu entsorgen. Küchenpapier, Zeitungsreste oder Eierkartons können helfen, überschüssige Feuchtigkeit in der Tonne zu binden. Die Tonne sollte möglichst schattig stehen und regelmäßig gereinigt werden. Ein weiterer Tipp: Zwischenräume mit Pappe auslegen, damit die Abfälle nicht festkleben. Wichtig: Auch wenn viele sogenannte „kompostierbare“ Beutel angeboten werden – sie gehören nicht in die Biotonne. Diese Beutel, auch wenn sie biologisch abbaubar erscheinen, bestehen häufig aus Materialien, die sich im Kompostierprozess nicht vollständig zersetzen und in den Anlagen Störungen verursachen. Daher bittet die AVL, stattdessen Papiertüten zu verwenden oder feuchte Bioabfälle in Zeitungspapier einzuwickeln.

#### Digitale Hilfe: App und Abfallkalender

Damit kein Abfuhrtermin vergessen wird, empfiehlt die AVL ihre kostenlose App Service+. Sie erinnert zuverlässig an alle Leerungen – individuell abgestimmt auf den eigenen Wohnort. Die App ist im App Store und bei Google Play erhältlich. Alternativ finden Bürgerinnen und Bürger auf [www.avl-ludwigsburg.de](http://www.avl-ludwigsburg.de) auch einen digitalen Abfallkalender, der alle Termine übersichtlich darstellt.

#### Noch mehr Infos online und in den sozialen Medien

Weitere Tipps zur richtigen Bioabfallentsorgung sowie aktuelle Informationen rund um die Abfallwirtschaft im Landkreis Ludwigsburg gibt es auf der AVL-Website sowie auf den Social-Media-Kanälen der AVL.

#### AVL steht für Rückfragen zur Verfügung

Wer Rückfragen zur Entsorgung von Bioabfall hat, kann sich an die AVL wenden: telefonisch unter 07141 144-2828, per E-Mail: [info@avl-ludwigsburg.de](mailto:info@avl-ludwigsburg.de) oder über [www.avl-ludwigsburg.de](http://www.avl-ludwigsburg.de).



## BIBLIOTHEK SCHWIEBERDINGEN

### Wir sind für Sie da

Bibliothek im Bürgerhaus, Bahnhofstraße 14  
Tel. 07150 305-250, E-Mail: [bibliothek@schwieberdingen.de](mailto:bibliothek@schwieberdingen.de)  
Homepage: [www.schwieberdingen.de/Bibliothek](http://www.schwieberdingen.de/Bibliothek)  
Instagram: [bibliothek.schwieberdingen](https://www.instagram.com/bibliothek.schwieberdingen)  
Online-Katalog: <https://gb-schwieberdingen.lmscloud.net>  
Onleihe-Verbund Kreis Ludwigsburg: [www.onleihe.de/lb](http://www.onleihe.de/lb)

Öffnungszeiten:

Dienstag: 10:00 - 12:00 Uhr + 14:00 - 18:00 Uhr

Mittwoch, Donnerstag, Freitag: 14:00 - 18:00 Uhr

Samstag: 10:00 - 12:00 Uhr

Zur Medienrückgabe außerhalb der Öffnungszeit steht eine Rückgabebox zur Verfügung. Die Box befindet sich im Innenhof, rechts neben dem Eingang. Außerdem befindet sich im Bürgerhaus auch ein Fahrstuhl, mit dem Sie in das obere Stockwerk der Bibliothek gelangen können.

### Geänderte Samstagsöffnung der Bibliothek

Aus personellen Gründen ist die Bibliothek bis auf Weiteres an den Samstagen nur noch am ersten und dritten Samstag im Monat von 10 bis 12 Uhr geöffnet.



## Hilfsdienste

### Ökumenische Nachbarschaftshilfe Schwieberdingen

Ökumenische  
Nachbarschaftshilfe  
Schwieberdingen



Betreuungsdienst  
für Menschen  
mit Demenz

Foto: NBH

#### Unterstützung – Hilfe – Betreuung

#### Wir bieten Ihnen stundenweise Hilfe im Alltag:

Einfache Unterstützung im Haushalt  
Einkauf übernehmen/begleiten  
Besorgungen/Erledigungen  
Zubereiten des Frühstücks/kleiner Mahlzeiten  
Wäschepflege  
Besuche, Gespräche, Spaziergänge  
Entlastung für betreuende Angehörige  
Wenn ein Elternteil kurzfristig ausfällt

#### Schöner Nachmittag

Gruppenbetreuung für Menschen in ähnlicher Lebenssituation, um Kontakte zu pflegen und nicht zu vereinsamen. Pflegende Angehörige werden dadurch entlastet. Unsere Mitarbeiterinnen sind in der Demenzbetreuung geschult. Unsere Gäste werden in einer kleinen Gruppe liebevoll betreut und bei Bedarf von einer HelferIn unterstützt. Wir beginnen mit einer Kaffeerunde, singen, ergänzen einfache Rätsel/Sprichwörter u. Ä. Zum Angebot gehört ein kleiner Spaziergang oder alternativ einfache Sitzgymnastik.

**Wo?** Kath. Gemeindezentrum, Alte Vaihinger Straße 18

**Wann?** Donnerstag, 15:00 – 17:45 Uhr

Unsere Leistungen werden von den Pflegekassen erstattet.

**Es werden immer wieder HelferInnen gebraucht. Haben Sie Interesse?**

Kontakt: Einsatzleiterin Jenny Mancarella  
Tel.: 37360, oekum.nbh@gmx.de

ÖSS Ökumenische Sozialstation  
Nördliches Strohgäu gGmbH



### ÖSS - Ihr ambulanter Pflegedienst



#### In Würde zu Hause leben. Auch im Alter.

- **Häusliche Pflege und medizinische Versorgung**
- **Freiräume für pflegende Angehörige.** Wir entlasten Sie bei der Pflege und Betreuung stundenweise – gerne auch im Rahmen der Verhinderungspflege
- **Hilfe bei Einkauf, Essen, Haushalt** – auch mit Kleinigkeiten wie Frühstückzubereitung oder Apothekengängen.
- **Beratung** zu allen Themen rund um die Pflege und Pflegeschulungen für pflegende Angehörige
- **Erstellung von Pflegegutachten**
- **Unterstützung** bei der Beantragung von Leistungen der Pflegeversicherung

Die Kosten für unsere Leistungen werden von den Krankenkassen und Pflegekassen bezuschusst oder sogar komplett übernommen. Wir beraten Sie persönlich und unverbindlich. Mehr Informationen zu uns finden Sie auf unserer Internetseite: [www.oess-ggmbh.de](http://www.oess-ggmbh.de)

**Sie erreichen uns telefonisch von Montag bis Freitag unter Tel.07150/31280 oder per Email unter:**

**[info@oess-ggmbh.de](mailto:info@oess-ggmbh.de), Anschrift: Sonnenstr. 22, 71701 Schwieberdingen**



Plakat: Niki Friedel

### Krankenpflegeförderverein Schwieberdingen



#### - Eine Fördergemeinschaft „Hilfe vor Ort“ -

Als Förderverein machen wir uns stark für eine qualitativ hochwertige, gute und zentrale Versorgung aller Schwieberdinger Bürgerinnen und Bürger. Deshalb unterstützen wir die Dienste der Ökumenischen Sozialstation und der Ökumenischen Nachbarschaftshilfe bei der Sicherstellung dieser Versorgung durch finanzielle Mittel.

Mit einer Mitgliedschaft im Krankenpflegeförderverein helfen Sie den Hilfsbedürftigen in unserem Ort, denn der Mitgliedsbeitrag von 25 € jährlich wird direkt an die o.g. Einrichtungen weitergeleitet.

Wenn Sie Mitglied werden, haben Hilfsbedürftige etwas davon – und auch Sie!

Durch die Mitgliedschaft entsteht kein Anspruch auf Leistungen der Nachbarschaftshilfe oder der Sozialstation, aber Sie erhalten in zahlreichen Geschäften oder Firmen im Einzugsgebiet der Sozialstation, also in Schwieberdingen, Hemmingen und Möglingen, Rabatte und Vergünstigungen. Die Vorlage des Mitgliedsausweises genügt. Es lohnt sich also für Sie und viele andere, wenn Sie beitreten.

#### **Haben wir Ihr Interesse geweckt oder haben Sie Fragen?**

Auskünfte erteilen Ihnen gerne die Einsatzleiterin der Ökumenischen Nachbarschaftshilfe, Jenny Mancarella (Tel. 37360) oder Andrea Krämer, die Pflegedienstleiterin der Ökumenischen So-

Tipp für Autoren

## Bildqualität in Artikelstar



In Artikelstar wird die Bildqualität Ihrer Bilder beim Hochladen, per Ampelsystem bewertet.

Bitte beachten Sie, dass der Größenwunsch ihrer Bilder nur mit einer entsprechend ausreichenden Qualität eingehalten werden kann.

**Gute Qualität.**  
Keine Probleme

**Qualität könnte besser sein.**  
Empfehlung: Halbspaltig sollte gewählt werden

**Achtung:** Die Qualität wird vermutlich nicht ausreichend sein! [Hilfe?](#)



zialstation (Tel. 31280), aber auch die Mitglieder des Vorstands. Das sind zur Zeit Gisela Göhner, Astrid Militzer, Dr. Kathrin Schulte, Annette Voigt (Rechnerin), Stefan Benker als 2. Vorsitzender und Erdmann Schlieszus als 1. Vorsitzender. Wir freuen uns auf die Gespräche mit Ihnen.

#### Krankenpflegeförderverein Schwieberdingen

Pfr. Erdmann Schlieszus, 1. Vorsitzender  
Gartenstr. 8/1, 71701 Schwieberdingen  
Tel. 07150-35710, Fax: 07150-35748  
E-Mail: [krankenpflegefoerderverein@ev-kirche-schwieberdingen.de](mailto:krankenpflegefoerderverein@ev-kirche-schwieberdingen.de)



## MUSIKSCHULE SCHWIEBERDINGEN

### Termine und Veranstaltungen

<b>28. März – 12. April</b>	<b>Osterferien</b>		
25. April	Musikschule goes Festzelt (Musikfest Schwieberdingen)	Festplatz	
03. Mai	Klassenvorspiel Querflöte, Klasse: C. Gröner	Bürgersaal	
20. Mai	Klassenvorspiel Geige, Klasse: A. Abt	Bürgersaal	
19. Juni	Klassenvorspiel Schlagzeug, Klasse: M. Albrecht	Bürgersaal	

### Kontakt

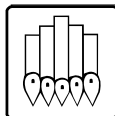
#### Öffnungszeiten Sekretariat

Mo	10:00 - 12:00	14:00 - 16:00
Di	10:00 - 12:00	14:00 - 17:00
Mi	10:00 - 12:00	13:00 - 15:00
Do	08:00 - 12:00	14:00 - 16:00
Fr	10:00 - 11:30	

und nach Terminabsprache

#### Musikschule Schwieberdingen e. V.

Telefon: 07150 / 305261  
[musikschule@schwieberdingen.de](mailto:musikschule@schwieberdingen.de)  
[www.musikschule-schwieberdingen.de](http://www.musikschule-schwieberdingen.de)  
Instagram: [musikschule.schwieberdingen](https://www.instagram.com/musikschule.schwieberdingen)



## Kirchliche Mitteilungen

### Evangelische Kirchengemeinde



Wir sind für Sie da, und so erreichen Sie uns:

#### Ev. Pfarramt Nord (geschäftsführend)

Pfarrer Erdmann Schlieszus  
Gartenstraße 8/1, Tel. 3 57 10, Fax 3 57 48  
E-Mail: [erdmann.schlieszus@elkw.de](mailto:erdmann.schlieszus@elkw.de)  
Homepage: [www.ev-kirche-schwieberdingen.de](http://www.ev-kirche-schwieberdingen.de)

#### Bürostunden:

Montag bis Freitag von 9.00 bis 11.00 Uhr  
Pfarramtssekretärinnen:  
Susanna Stirn (Mo., Mi., Do., Fr.)  
Andrea Fraede (Di.)  
E-Mail: [pfarramt.schwieberdingen-nord@elkw.de](mailto:pfarramt.schwieberdingen-nord@elkw.de)

#### Ev. Pfarramt Süd

Pfarrer Hartmut Stuber  
Breslauer Straße 87, Tel. 3 26 35, Fax 3 20 65  
E-Mail: [hartmut.stuber@elkw.de](mailto:hartmut.stuber@elkw.de)

#### Bürostunden:

Dienstag, 13.30 bis 16.00 Uhr  
Pfarramtssekretärin: Andrea Fraede  
E-Mail: [pfarramt.schwieberdingen-sued@elkw.de](mailto:pfarramt.schwieberdingen-sued@elkw.de)

#### Gemeindediakon

Rainer Schöck, Tel. 07141-97 33 45  
E-Mail: [rainer.schoeck@elkw.de](mailto:rainer.schoeck@elkw.de)

#### Ev. Kirchenpflege

Kirchenpflegerin: Annette Voigt  
Görlitzer Str. 26, Tel. 81 06 79  
E-Mail: [annette.voigt@elkw.de](mailto:annette.voigt@elkw.de)  
Bankverbindung (auch für Spenden):  
IBAN: DE46 6049 1430 5370 4780 07, BIC: GENODES1VBB  
VR-Bank Ludwigsburg eG

#### Stiftung Georgskirche Schwieberdingen

Kontakt: Pfarrer Erdmann Schlieszus, Gartenstr. 8/1  
E-Mail: [stiftung@ev-kirche-schwieberdingen.de](mailto:stiftung@ev-kirche-schwieberdingen.de)  
Bankverbindung der Stiftung:  
IBAN: DE75 6049 1430 5395 6000 00,  
BIC: GENODES1VBB  
VR-Bank Ludwigsburg eG



**TelefonSeelsorge**  
Anonym. Kompetent. Rund um die Uhr.  
Logo: Telefonseelsorge

**Telefonseelsorge: 0800 1110111**

**Durch die Auferstehung Jesu Christi ändert sich alles:  
Der Tod war das Ende; jetzt ist er der Anfang.**  
*Max Lucado, \*1955, us-amerikanischer Autor und Pastor.*

### Tauftermine



#### Tauftermine für Klein und Groß

Wenn Sie Ihr Kind oder sich selber taufen lassen möchten, dann freuen wir uns über ein Signal von Ihnen.

Im Moment sind die nachfolgenden Tauftermine vorgesehen:

17. Mai

14. Juni

18. Juli (Samstag!) um 14.00 Uhr Tauffest im Freien in Unterriexingen an der Enz

Änderungen sind u.U. möglich. In der Regel feiern wir Taufen im Gottesdienst um 10 Uhr, es sei denn, es ist eine andere Zeit angegeben. Bitte melden Sie sich aber für nähere Absprachen bei uns. Vielen Dank.

Wir freuen uns auf Sie und Ihre Anmeldung!

### Termine und Veranstaltungen



#### Sonntag, 12. April 2026 - Quasimodogeniti

Biblisches Wort für die neue Woche:

Gelobt sei Gott, der Vater unseres Herrn Jesus Christus, der uns nach seiner großen Barmherzigkeit wiedergeboren hat zu einer lebendigen Hoffnung durch die Auferstehung Jesu Christi von den Toten. (1. Petr 1, 3)

#### In den Ferien findet keine Kinderkirche statt!

09.15 Uhr

**Gottesdienst in der Georgskirche mit anschließendem Ständerling** (Pfarrer Hartmut Stuber)  
**Die Kollekte ist bestimmt für den Erhalt der Georgskirche.** Hinweise zur Übertragung im Video-Livestream finden Sie auf unserer Homepage unter [www.ev-kirche-schwieberdingen.de](http://www.ev-kirche-schwieberdingen.de).

## 14

- 10.30 Uhr **Gottesdienst in der Laurentiuskirche in Hemmingen** (Pfarrer Hartmut Stuber)  
 14.00 Uhr **Taufgottesdienst und Taferinnerungs-Gottesdienst in der Georgskirche**; getauft werden Lia Bareither und Dorothea Schindler (Pfarrer Hartmut Stuber)  
 18.00 Uhr **Leuchtturm-Begegnungen der Apis** in Möglingen  
 19.00 Uhr **Folklore-Tanz** in der Bruckmühle

**Montag, 13. April 2026**

- 15.00 Uhr **Sport, Spiel, Spaß für Seniorinnen** im Gemeindehaus  
 16-18 Uhr **Weltladen**: Verkauf im Gemeindehaus  
 19.45 Uhr **Chor der Georgskirche** im Gemeindehaus  
 20.00 Uhr **musikTEAM** im Gemeindehaus

**Dienstag, 14. April 2026**

- 12.50 Uhr - **Un-Ruheständler**: Ausstellung im Alten Schloss in Stuttgart „Glas aus 4 Jahrtausenden“  
 15-18 Uhr **Weltladen**: Verkauf im Gemeindehaus

**Mittwoch, 15. April 2026**

- 15.30 Uhr **Konfi-Zeit** im Gemeindehaus  
 18.00 Uhr **Offene Kirche plus** mit Musik in der Georgskirche - es spielt das Veeh-Harfen Ensemble  
 Die Kirche ist von 17-19 Uhr geöffnet.  
 18.00 Uhr Die Glocken rufen und mahnen uns zum Frieden.  
 19.30 Uhr **Öffentliche Sitzung des Kirchengemeinderats** im Gemeindehaus  
 20.00 Uhr **Hauskreis Heck/Drühe**, nähere Infos bei W. Drühe, Tel. 917600

**Freitag, 17. April 2026**

- 20.00 Uhr **Posaunenchor** im Gemeindehaus

**Sonntag, 19. April 2026 - Misericordias Domini**

Biblisches Wort für die neue Woche:

Ich bin der gute Hirte. Meine Schafe hören meine Stimme, und ich kenne sie, und sie folgen mir; und ich gebe ihnen das ewige Leben.

(Joh 10, 11a. 27-28a)

- 10.00 Uhr **Kinderkirche** im Gemeindehaus  
 10.00 Uhr **Gottesdienst in der Georgskirche** (Pfarrer Erdmann Schlieszus). Die Kollekte ist bestimmt für **DIPM für Mission Adler**.  
 Hinweise zur Übertragung im Video-Livestream finden Sie auf unserer Homepage unter [www.ev-kirche-schwieberdingen.de](http://www.ev-kirche-schwieberdingen.de).  
 18.00 Uhr **Gemeinschaftsstunde der Apis** im Gemeindehaus

**Angebote für Kinder und Jugendliche**

finden Sie gesondert unter der Rubrik „Evangelisches Jugendwerk“.

**Täglich um 19.00 Uhr**

laden uns die **Glocken zum Innehalten und Beten** ein. Gebetsvorschläge finden Sie auf unserer Homepage unter [www.ev-kirche-schwieberdingen.de](http://www.ev-kirche-schwieberdingen.de).

**„Kirche online“**

Einen Monatsimpuls, die „Monatsgedanken“ und weitere Informationen finden Sie auf der Homepage unter [www.ev-kirche-schwieberdingen.de](http://www.ev-kirche-schwieberdingen.de). Die „Monatsgedanken“ stellen wir Ihnen auch gern per E-Mail oder ausgedruckt zur Verfügung. Bei Interesse sind wir für einen Hinweis dankbar. Auch können wir Ihnen sehr gern Gottesdienstaufzeichnungen auf CD zukommen lassen.

**Herzliche Einladung zur „Offenen Kirche plus“**

**KIRCHE** In diesem Jahr laden wir jeweils am 3. und 4. Mittwoch des Monats zur „Offenen Kirche plus“ ein. Da gibt es etwas „mehr“ als die geöffnete Kirchentür. Nämlich: „Musik in der Georgskirche“ oder etwas Besinnliches, eine „Atempause unter der Woche“. Rainer Schöck, Hartmut Stuber und ich laden Sie dazu ein.

Hier die Termine:

**15.4., 20.5., 17.6., 15.7., 16.9. und 21.10.**

**Musik in der Georgskirche**

**22.4., 27.5., 24.6., 22.7., 23.9. und 28.10.**

**Atempause unter der Woche**

Beginn ist jeweils nach dem Friedensläuten um **18 Uhr\***, Dauer dann ca. 20 Minuten.

Im Anschluss an die „Atempause“ stehen wir Ihnen zu persönlichen Gesprächen zur Verfügung, auf Wunsch auch zum Gebet oder zur persönlichen Segnung. Wir freuen uns auf Ihr Kommen.  
 Pfarrer Erdmann Schlieszus

\*Die Kirche ist von 17 - 19 Uhr geöffnet.

Plakat: W. Drühe

Nähere Infos finden Sie im Internet.

Evangelische  
Kirchengemeinde  
Schwieberdingen



Besuchen Sie uns doch auch im Internet!

Unter [www.ev-kirche-schwieberdingen.de](http://www.ev-kirche-schwieberdingen.de) finden Sie viele aktuelle und „hintergründige“ Informationen.



Code: Medienhaus

**Evangelisches Jugendwerk Schwieberdingen****Infos zu unseren Gruppen**

**Wir sind das evangelische Jugendwerk Schwieberdingen, bei uns findest Du Gruppen und Veranstaltungen für Kinder und Jugendliche. Komm gerne vorbei!**

**Bubenjungschar (Jungen ab 8 Jahren)**

mittwochs von 17.30 bis 19.00 Uhr  
 Infos bei Matthias Zaiser, Tel. 35713

**Teenkreis (Jugendliche ab 13 Jahren)**

dienstags (zweiwöchentlich) von 18.30 bis 20.30 Uhr  
 Infos bei Tabea Mannsdörfer  
 E-Mail: [tabea.mannsdoerfer@gmx.de](mailto:tabea.mannsdoerfer@gmx.de)

**Mitarbeiterkreis (MAK)**

alle vier- bis sechs Wochen für Mitarbeitende  
 Infos beim 1. Vorsitzenden Ruben Heck  
 E-Mail: [1.vorstand@ejw-schwieberdingen.de](mailto:1.vorstand@ejw-schwieberdingen.de)

**Posaunenchor**

Probe freitags von 20.00 bis 22.00 Uhr im Gemeindehaus Gartenstraße

Weitere Infos finden Sie auf unserer Homepage:  
[www.posaunenchor-schwieberdingen.de](http://www.posaunenchor-schwieberdingen.de)  
 E-Mail: [info@posaunenchor-schwieberdingen.de](mailto:info@posaunenchor-schwieberdingen.de)

Auf unserer Homepage [www.ejw-schwieberdingen.de](http://www.ejw-schwieberdingen.de) finden Sie alle Kontaktdaten der verantwortlichen Mitarbeitenden, falls konkrete Fragen zu den Gruppen bestehen.

Interesse geweckt, aber noch Fragen? Dann wende Dich gerne an unseren Vorstand  
E-Mail: [vorstand@ejw-schwieberdingen.de](mailto:vorstand@ejw-schwieberdingen.de)  
Wir freuen uns auf Dich! Sei gesegnet!  
Hier findest Du unsere Homepage: <https://ejw-schwieberdingen.de/index.php>

#### Förderkreis des Evangelischen Jugendwerks

Kontakt: Manfred Weimer, Tel. 397946  
Die Bankverbindung des Jugendwerks ist:  
DE46 6049 1430 5370 4780 07  
BIC: GENODES1VBB  
VR-Bank Ludwigsburg  
Verwendungszweck: Spende an ejw

#### Haben Sie Fragen zum Jugendwerk?

Dann wenden Sie sich gerne an unseren Vorstand.  
E-Mail: [vorstand@ejw-schwieberdingen.de](mailto:vorstand@ejw-schwieberdingen.de)

#### Evangelischer Gemeinschaftsverband Württemberg

#### Mittwoch, 20.00 Uhr Telefon-Hauskreis der Apis

Unser Hauskreis findet vorübergehend als Telefonkonferenz statt. Wer daran teilnehmen möchte, bekommt bei Manfred Giek die Telefonnummer mit Zugangscode.

#### Sonntag, 12. April 2026

#### 18.00 Uhr Leuchtturm-Begegnungen in Möglingen

#### Sonntag, 19. April 2026

#### 18.00 Uhr Gemeinschaftsstunde im Gemeindehaus

Wenn Sie Fragen haben oder mehr über „die Apis – Evangelischer Gemeinschaftsverband Württemberg“ erfahren wollen, wenden Sie sich bitte an Gemeinschaftsleiter Manfred Giek, Tel. 34184.

die Apis 

## Ökumenische Nachrichten



#### Weltladen Schwieberdingen





**Mangos aus Burkina Faso**  
Unterstützen Sie mit Ihrem Kauf Entwicklungsprojekte



Die Mangoaktion wird bei uns seit einigen Jahren durchgeführt und das erzielte Ergebnis ist beeindruckend:

- Schaffung von Schulraum für mehrere tausend Kinder in Burkina Faso
- Existenzsicherung für mehr als 30 Bauernfamilien
- Arbeitsplatzsicherung für mehr als 45 Lehrkräfte

**Sonderverkauf \***  
am Samstag, 9. Mai von 10-12 Uhr:

**Erntefrische**  
**Mangos aus Burkina Faso (4,50 €/St.)**

\*begrenzte Menge, solange Vorrat reicht  
Vorbestellungen während der Öffnungszeiten oder per Mail: [weltladen@ev-kirche-schwieberdingen.de](mailto:weltladen@ev-kirche-schwieberdingen.de)

**Öffnungszeiten: Mo 16 - 18 Uhr, Di 15 - 18 Uhr**  
Ev. Gemeindehaus, Gartenstraße 8 (UG)  
Ev. Kirchengemeinde & ökum. Weltladenteam

Foto: W. Drühe



STROHGÄUKANTOREI

#### Kinder- und Jugendchöre

##### Grundschulkinder:

montags, 16:15 Uhr, kath. Gemeindezentrum Schwieberdingen  
**Sängerknaben** ab ca. 9 Jahren:

dienstags, 17:30 Uhr, kath. Gemeindezentrum Schwieberdingen

**B-Chor-Sängerinnen** ab ca. 9 Jahren:

freitags, 15:00 Uhr, kath. Gemeindezentrum Schwieberdingen

**A-Chor-Sängerinnen** ab ca. 12 Jahren:

freitags, 16:00 Uhr, kath. Gemeindezentrum Schwieberdingen

**Jugendchor** ab 16 Jahren:

Ort und Uhrzeit nach Vereinbarung

##### In den Schulferien finden keine Chorproben statt.

Bei Interesse nehmen Sie gerne Kontakt mit uns auf:

E-Mail: [info@strohgaeukantorei.de](mailto:info@strohgaeukantorei.de), Tel.: 0175-7007011

**Leitung der Chöre:** Simone Jakob, Sabine Claußnitzer und Lisa Engelfried

Die Kantorei ist offen für alle Kinder. Eine Mitgliedschaft in der evangelischen oder katholischen Kirche ist keine Voraussetzung. Ein Einstieg in alle Chorgruppen ist jederzeit möglich.

Weitere Informationen finden Sie auf unserer Homepage [www.strohgaeukantorei.de](http://www.strohgaeukantorei.de) oder auf Instagram @strohgaeukantorei.

#### Ökumenische Hospizgruppe

#### Schwieberdingen-Hemmingen

*Viel Kälte ist unter den Menschen, weil wir nicht wagen, uns so herzlich zu geben, wie wir sind. (Pestalozzi)*

Wir setzen uns ehrenamtlich für eine liebevolle Begleitung von schwerkranken und sterbenden Menschen sowie deren Angehörigen ein. Diese sollen mit ihren Schmerzen, Ängsten und Bedürfnissen nicht alleingelassen werden. Viele Menschen wünschen sich, ihre letzte Lebenszeit in ihrer vertrauten Umgebung verbringen zu können. Deshalb kommen wir stundenweise zu Ihnen nach Hause und ins Pflegeheim. Wir begleiten Sie, hören Ihnen zu, sprechen mit Ihnen, lesen Ihnen vor oder schweigen mit Ihnen. Wir können Ansprechpartner sein in Ihren Sorgen, Fragen und Ängsten.



Foto: H. Häring

Rufen Sie uns bitte an:

Hannelore Häring, Tel. 34908

[www.hospizgruppe-schwieberdingen-hemmingen.de](http://www.hospizgruppe-schwieberdingen-hemmingen.de)

#### Rückblick Studienwochenende am 28./29. März

Beim diesjährigen Studienwochenende stand ein zentrales Thema im Mittelpunkt: die Bedeutung von Würde. Unter der Leitung von Dr. Manfred Baumann zog sich dieser Begriff wie ein roter Faden durch die anderthalb Tage intensiver Auseinandersetzung.

Im Fokus standen grundlegende Fragen: Was bedeutet Würde für jeden Einzelnen von uns? Wie ist sie mit Scham verbunden, und wie beeinflussen beide unser Handeln – insbesondere in der Begleitung von Menschen in schwierigen Lebenssituationen? Deutlich wurde, dass Würde kein abstrakter Begriff ist, sondern im konkreten zwischenmenschlichen Umgang sichtbar wird – in Respekt, Achtsamkeit und der Fähigkeit, den anderen in seiner Einzigartigkeit anzunehmen.

Ein weiterer wichtiger Aspekt war die Rolle der Würde im Kontext des assistierten Suizids. Die Teilnehmenden diskutierten sensibel und differenziert, wie Selbstbestimmung, Leid und der Wunsch nach einem würdevollen Sterben miteinander in Beziehung stehen. Dabei wurde deutlich, wie wichtig eine verantwortungsvolle, reflektierte Haltung in der Begleitung ist.

Auch die Themen Verzeihen und Versöhnung fanden ihren Platz im Programm. Sie wurden als wesentliche Schritte verstanden, um Würde wiederherzustellen – sowohl im Umgang mit anderen als auch mit sich selbst. Vergebung kann entlasten, neue Perspektiven eröffnen und Beziehungen heilen. Das Studienwochenende bot Raum für Austausch, Reflexion und persönliche Entwicklung. Es machte deutlich, dass die Auseinandersetzung mit Würde eine bleibende Aufgabe ist – sowohl im beruflichen Kontext als auch im eigenen Leben.  
Hannelore Häring  
www.hospizgruppe-schwieberdingen-hemmingen.de

## Katholische Kirchengemeinde St. Petrus und Paulus



### Wir sind für Sie da

#### Katholisches Pfarramt

Alte Vaihinger Str. 18, 71701 Schwieberdingen  
Pfarramtssekretärin Edda Sulzberger  
Tel.: 07150-33145; Fax: 07150-33258  
E-Mail: stpetrusundpaulus.schwieberdingen@drs.de  
Homepage: www.se-strohgau.eu

### Das Pfarrbüro ist besetzt:

Dienstag 15.30 Uhr – 18.00 Uhr  
Mittwoch 9.00 Uhr – 12.00 Uhr  
Freitag 9.00 Uhr – 12.00 Uhr

### Wir sind für Sie da:

#### Pfarrer Jitto Thomas Thengumpallil

Telefon 07150-910813  
E-Mail: jittothomas.thengumpallil@drs.de

#### Gemeindereferentin Regina Wiendahl

Tel.: 0711-831604  
E-Mail: regina.wiendahl@drs.de

#### Kinder- und Familienreferentin Andrea Ediger

Tel.: 07150-3899730  
E-Mail: andrea.ediger@drs.de

#### Trauerbegleiter Pastoralreferent Wolfgang Müller

Tel.: 0173-2994090  
E-Mail: wolfgang.mueller@drs.de

#### Kirchengemeinderat

Frau Astrid Militzer (gewählte Vorsitzende)  
Kontakt über Pfarrbüro

#### Kath. Kindertageseinrichtung

Kita-Leitung: Frau Beuchle, Tel.: 07150-31183  
kindergarten.schwieberdingen@kiga.drs.de

#### Telefonseelsorge: 0800-1110222

#### WhatsApp-Kanal der Seelsorgeeinheit Strohgau

Abonnieren, aktuell informiert sein



Code: SE-Strohgau

Scannen Sie den QR-Code und abonnieren sie unseren Kanal



### Offene Kirchentür

Unsere Kirche ist Montag bis Samstag von 9 Uhr bis 17 Uhr und sonntags jeweils nach dem Gottesdienst bis 17 Uhr geöffnet.



### Not sehen und handeln

Caritaskonto der katholischen Kirchengemeinde Schwieberdingen  
Name: Katholische Kirchengemeinde Schwieberdingen  
IBAN: DE58 6045 0050 0000 0440 11  
BIC: SOLADES1LGB  
Sparkasse Ludwigsburg

Helfen Sie auch hilfsbedürftigen Menschen in unserem Landkreis unter der Aktion „Teilen verbindet“. In der Kirche steht hierfür eine Sammelkiste des Ditzinger Tafeladens, in den Sie gerne „haltbare Lebensmittel, Hygiene- und Drogerieartikel“ einlegen dürfen.  
Herzlichen Dank für Ihre Spende

### Wochenspruch

**2. SONNTAG DER OSTERZEIT**

12. April 2026

**2. Sonntag der Osterzeit**  
Lesejahr A

1. Lesung:  
Apostelgeschichte 2,42-47

2. Lesung: 1. Petrus 1,3-9

Evangelium:  
Johannes 20,19-31



» Dann sagte er zu Thomas: Streck deinen Finger hierher aus und sieh meine Hände! Streck deine Hand aus und leg sie in meine Seite und sei nicht ungläubig, sondern gläubig! Thomas antwortete und sagte zu ihm: Mein Herr und mein Gott! «

Ildiko Zavrakidis

Grafik: B&H image



### Gottesdienste

#### Donnerstag, 9. April

16:00 Uhr Gottesdienst (Frau Regina Beer)  
**im Kleeblatt Stuttgarter Straße**

#### Samstag, 11. April, Vorabend zum 2. So der Osterzeit

**14:00 Uhr** Tauffeier der Kinder  
Lea und Adrian Baban

18:00 Uhr Eucharistiefeier (Pfr. Jitto Thengumpallil)  
**in St. Joseph, Münchingen**

#### Sonntag, 12. April, 2. Sonntag der Osterzeit

**9:00 Uhr** Eucharistiefeier (Pfr. Jitto Thengumpallil)

#### Dienstag, 14. April

**17:30 Uhr** Eucharistiefeier (Pfr. Jitto Thengumpallil)

#### Donnerstag, 16. April

16:00 Uhr Wortgottesfeier mit Kommunion  
(Frau Angela Militzer)  
**im Kleeblatt Stettiner Straße**

#### Samstag, 18. April, Vorabend zum 3. So der Osterzeit

18:00 Uhr Eucharistiefeier (Pfr. Jitto Thengumpallil)  
**in St. Maria, Möglingen**

#### Sonntag, 19. April, 3. Sonntag der Osterzeit

**10:30 Uhr** Feier der Erstkommunion  
(Pfr. Karl Kaufmann / EK-Team)  
Diasporakollekte der EK-Kinder

Mittwochs um 18 Uhr rufen uns die Glocken zum Frieden.

Foto: *jf.staeulalia.pt, flaticon*



**Seelsorgeeinheit Strohgäu**

**Fahrt nach Taizé 2026**



**Fahrt mit uns zum Internationalen Jugendtreffen nach TAIZÉ**

Zur Ruhe kommen      Abstand vom Alltag gewinnen      Gesänge  
 Junge Menschen aus aller Welt kennenlernen  
 Nacht der Lichter Gemeinschaft (er)leben      Durchatmen

23. – 31. Mai 2026 | 1 Woche Auszeit | Verpflegung und Fahrt mit dem Reisebus  
 Übernachtung in Zelten | für Jugendliche und junge Erwachsene von 15 - 35 Jahren

Infos auf [www.taize.fr/de](http://www.taize.fr/de) | Bei Interesse wendet euch an [simongliniorz@yahoo.de](mailto:simongliniorz@yahoo.de)



„So viele, verschiedene Jugendliche hier auf dem Hügel versammelt zu sehen, gleicht einem Fest und gibt uns Hoffnung, dass ein Zusammenleben in Frieden möglich ist.“  
Frère Alois, ehem. Prior der Communauté de Taizé

Plakat: SE-Strohgäu

**Sommerfreizeit 2026 – Show Time!**

Rennen, Basteln und Erkunden: Das Leitungsteam der Sommerfreizeit Marbach und der Seelsorgeeinheit Strohgäu bietet einen offenen Spielenachmittag für Kinder und Jugendliche zwischen 8 und 14 Jahren an. Dieser richtet sich an alle, die schon bei der Sommerfreizeit dabei waren und explizit auch an diejenigen, die die Sommerfreizeit näher kennenlernen möchten.

Der Sommerfreizeit-Spielenachmittag findet am 26.4.2026 im Gemeindezentrum der Katholischen Kirche in Marbach am Neckar (Ziegelstraße 10, 71672 Marbach) von 15.00-18.00 Uhr statt.

Der Nachmittag soll einen Einblick in das Programm der Sommerfreizeit in diesem Jahr geben:

Unter dem Motto „Showtime: Bühne frei für die Sommerfreizeit“ werden wir wieder eine Woche gemeinsam in einem Freizeithaus verbringen (6.-12.9.2026, Freizeithaus Diepoldsburg, Bissingen/Teck), Geländespiele spielen, basteln, verkleiden und abends gemeinsam beim Lagerfeuer singen oder auch mal einen Showabend veranstalten. Weitere Informationen können Sie der Homepage der Seelsorgeeinheit Strohgäu entnehmen.

Um die Planung für den Spielenachmittag am 26.04.2026 zu erleichtern, würden wir uns über eine kurze Rückmeldung an [th.gliniorz@yahoo.com](mailto:th.gliniorz@yahoo.com) freuen, sollte Ihr Kind / Ihre Kinder am Spielenachmittag teilnehmen.

Wir freuen uns auf einen gemeinsamen Nachmittag!

**Tauftermine**



**Wenn Sie Ihr Kind taufen lassen möchten, finden Sie hier die nächsten Tauftermine in unserer Kirchengemeinde:**

Jeweils am Samstag um 14 Uhr  
**13. Juni, 1. August**

Weitere Samstagstermine in der Seelsorgeeinheit können Sie über das Pfarrbüro erfragen.  
 Die Taufe in einer Eucharistiefeier am Sonntagmorgen um 10:30 Uhr ist möglich.  
 Bitte rufen Sie bei Interesse auch hierfür im Pfarrbüro an.

**Besuchsdienst Senioreng Geburtstage**

Die Geburtstagskarten und Geschenke für die Seniorengeburtstage der Monate Mai bis August 2026 sind fertig zusammengestellt

und können ab Montag, den 13. April im Pfarrbüro zu den Öffnungszeiten abgeholt werden.

**Herzlichen Dank!**



**Senioren**

**Herzliche Einladung zum Seniorennachmittag am Dienstag, 14. April um 14:30 Uhr**  
 in den Gemeindesaal der katholischen Kirche St. Petrus und Paulus

Herr Simayer aus Münchingen erzählt uns an diesem Nachmittag Geschichten von seinen Reisen und zeigt uns dabei auch interessante Reisebilder.  
 Natürlich gibt es auch wieder Kaffee und Kuchen und Zeit für nette Gespräche.  
 Auf Ihr Kommen freut sich das Vorbereitungsteam

**Fahrgelegenheit besteht ab 13.55 Uhr** in folgender Reihenfolge

- (jeweils angegeben ist die Abfahrtszeit am Haltepunkt):
  - 13.55 Uhr: Ottenbrunnenweg 16 –
  - 14.00 Uhr: Ludwigsburger Straße (ortseinwärts) –
  - 14.05 Uhr: Stettiner Straße (Kleeblatt) –
  - 14.08 Uhr: Breslauer Straße (Fernmeldeempfangsanlage) –
  - 14.12 Uhr: Bushaltestelle Kaiserstein (ortseinwärts) –
  - 14.16 Uhr: Hermann-Essig-Straße (Ecke Bettelacker) –
  - 14.19 Uhr: Bahnhof Schwieberdingen –
  - 14.22 Uhr: Brunnenhof
- (verkehrsbedingt kann es zu Verzögerungen kommen)

**Spenden sammeln. Gebührenfrei. Lokal.**

Die NUSSBAUM Spendenplattform für Vereine

**gemeinsamhelfen.de**



Grafik: Julia Langnau

Wir, die Seelsorgeeinheit Strohgäu bieten zusammen mit der katholischen Kirche Zur Heiligen Familie in Marbach eine Sommerfreizeit für Kinder ab 8 Jahren an.

„Show Time!“ – Wir machen die Bühne frei für eine tolle Woche voller Spiel, Spaß und Action mit euch.

**Termin:** So 6.9.26 bis Sa 12.9.26 (letzte Sommerferienwoche)  
**Ort:** Freizeitheim Diepoldsburg, Bissingen/Teck  
**Kosten:** 250,00€ (Rabatte für 2. und 3. Kind)

Die Freizeitwoche wird von erfahrenen Jugendlichen und jungen Erwachsenen vorbereitet und geleitet.

**Anmeldeformular:** Pfarrbüros der SE Strohgäu und Marbach oder Julia Langnau | 015227379547 | j.schmautz@gmx.de  
**Leitung:**



**Termine**

**Dienstag, 14. April**

**14:30 Uhr** Seniorennachmittag im Gemeindesaal

**Donnerstag, 16. April**

**19:00 Uhr** Treffen des Trägerkreises der Strohgäukantorei im kleinen Saal

**Freitag, 17. April**

**17:00 Uhr** Probe für die Feier der Erstkommunion für alle Erstkommunionkinder in der Kirche

**Kirchenchor**

Der Kirchenchor trifft sich zur Probe immer **dienstags von 19:00 Uhr bis 20:30 Uhr im großen Saal des Gemeindehauses.** Interessierte sind herzlich willkommen!  
 Info: Gabriele Kölle, Telefon 35869



**Ministranten**

Die Ministranten treffen sich zu den Gruppenstunden **freitags von 17:00 Uhr bis 18:30 Uhr** an der katholischen Kirche. In den Ferien finden keine Gruppenstunden statt



**Krabbelgruppe**

Wir freuen uns, dass eine Krabbelgruppe für die 0- bis 3-Jährigen stattfindet! Dazu sind alle Babys und Kleinkinder mit einer Begleitperson herzlich eingeladen!

Wir treffen uns:

**mittwochs um 9:30 Uhr** im kleinen Gemeindesaal der katholischen Kirche. Für Rückfragen und Anmeldungen wenden Sie sich gerne an Frau Schmidbauer unter: Telefon: 0151/20681341



**Tanzgruppen**

Die Tanzgruppen treffen sich im Gemeindesaal der katholischen Kirche St. Petrus und Paulus **freitags von 19 bis 22 Uhr.** Nähere Informationen erhalten Sie bei Frau Irmgard Sieber-Kunz, Tel. 07150/81721



**Neuapostolische Kirchengemeinde Bettelackerweg 5**

**Termine**

**Sonntag, 12.04.**

**9.30 Uhr** Gottesdienst, Umrahmung mit Gemeindechor, Kirche Schwieberdingen

**Dienstag, 14.04.**

**20.00 Uhr** Chorprobe, Kirche Schwieberdingen

**Mittwoch, 15.04.**

**20.00 Uhr** Gottesdienst, Kirche Schwieberdingen  
**20.00 Uhr** Jugendgottesdienst mit Bischof Grauer, Kirche S-Weilimdorf

**Videogottesdienste in der Gebietskirche Süddeutschland**

Parallel zu den Präsenzgottesdiensten werden weiterhin auch Videogottesdienste via YouTube, Zoom-Livestream und Telefonübertragung auf Bezirksebene angeboten. Weitere Informationen auf unserer Homepage: [www.nak-stuttgart-leonberg.de](http://www.nak-stuttgart-leonberg.de) und [www.nak-sued.de](http://www.nak-sued.de).

**Spende über 1000 Euro an das DRK übergeben**



Foto: Hartmut Schilling

Am Sonntag, dem 22. März wurde im Anschluss an den Gottesdienst in der Neuapostolischen Kirche eine Spende über 1000 Euro an den Deutsche Rote Kreuz Ortsverein (DRK OV) Schwieberdingen übergeben. Dazu war Herr Michael Aubert, Vorstandsvorsitzender des DRK OV Schwieberdingen, mit drei weiteren ehrenamtlichen Mitarbeitern zum Gottesdienst gekommen.

Die Spende wurde durch den Vorsteher der Kirchengemeinde, Herrn Gunnar Fiehn, im Anschluss an den Gottesdienst an Herrn Aubert überreicht. Der Vorsteher bedankte sich für Ihr Kommen und würdigte das große Engagement der ehrenamtlichen Helfer des DRK OV Schwieberdingen. Herr Aubert bedankte sich herzlich für die Einladung und die großzügige Spende. Die Spende wird für die digitale Kommunikation verwendet, erklärte Herr Aubert. Die Spendenaktion fand in Form einer Bastelaktion von Nussknackern auf dem Schwieberdinger Weihnachtsmarkt statt. Im Anschluss an den Gottesdienst wurden im Rahmen eines kleinen Umtrunks schöne Gespräche geführt.

## Religionsgemeinschaften

### Jehovas Zeugen

#### Versammlungszeiten

Versammlung Markgröningen, Königreichssaal  
Hohe Straße 21, 74372 Sersheim, Telefon: 01788744468

**Sonntag, 12.04.2026**, 10.00 bis 11.45 Uhr  
Biblischer Vortrag; Thema: „Verändert die Wahrheit mein Leben?“  
Anschließend: Bibel- und Wachturmstudium

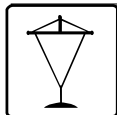
**Mittwoch, 15.04.2026**, 19.00 bis 20.45 Uhr  
Versammlungsbibelstudium; Thema: „Was wir aus der Bibel lernen können“  
Schulkurs für Evangeliumsverkündiger; anschließend: Ansprachen und Tischgespräche  
Alle Zusammenkünfte sind öffentlich. Es ist möglich, anwesend zu sein oder per Videoübertragung teilzunehmen. Nähere Informationen können über die Kontakttelefonnummer 01788744468 erfragt werden. Interessierte Personen sind jederzeit willkommen. Internet: [www.jw.org](http://www.jw.org)



### Gemeinde für Christus

**Herzliche Einladung zu unseren Veranstaltungen  
Und geht eilends hin und sagt seinen Jüngern: Er ist auferstanden von den Toten. Und siehe, er geht vor euch hin nach Galiläa; da werdet ihr ihn sehen. Siehe, ich habe es euch gesagt.** Matthäus 28,7

Am Dienstag den 14.04.2026 haben wir eine Bibelstunde.  
Unsere Online-Gottesdienste finden nach wie vor statt.  
Link: <https://gfc.onl/medien/>  
Weitere Informationen finden Sie auch online unter:  
<https://gfc.onl/schwieberdingen/>



## Vereinsnachrichten

### DBV Naturschutzbund Deutschland Ortsgruppe Schwieberdingen-Hemmingen



[www.nabu-schwieberdingen-hemmingen.de](http://www.nabu-schwieberdingen-hemmingen.de)

„Wie singen unsere Vögel?“ **Vogelkundliche Spaziergänge-Vorankündigung**

Zu unseren vogelkundlichen Spaziergängen mit Prof. Dr. Hartmut Kayser laden wir ein:

- **Sonntag, 19. April 2026, 8:30 Uhr, Treffpunkt Schwieberdingen, Parkplatz Terrassenhaus, Holdergasse 24**

- **Sonntag, 03. Mai 2026, 8:30 Uhr, Treffpunkt Schwieberdingen, Parkplatz Bahnhof, Bahnhofstraße 83** (Bitte den gegenüber dem im Jahresprogramm geänderten Termin beachten!)
- **Samstag, 16. Mai 2026, 20:00 Uhr, Nippenburg, Treffpunkt Parkplatz Golfanlage, Nippenburg 21**

Alle Naturinteressierten sind herzlich willkommen.



Schwanzmeise im Glemstal

Foto: Thomas Gölzer

### Leserfoto der Woche – Von Spechten, Nistkästen und mehr

Christian Springer aus Schwieberdingen schrieb uns mit schmunzelndem Unterton:

„Der Buntspecht treibt wieder mal das Michele mit mir. Ich mach mir den Aufwand für einen Spechtschutz am Flugloch des Nistkastens und der Buntspecht ignoriert meine Bemühungen. Glücklicherweise habe ich schon graue Haare, ansonsten bekäme ich sie jetzt.“

In unserer stark vom Menschen umgestalteten Natur gibt es leider nicht mehr genügend natürliche Nistmöglichkeiten für Höhlenbrüter. Geeignete Bäume fallen schnell der Baumsäge zum Opfer.

Schon vor 90 Jahren erkannten engagierte Bürger aus Schwieberdingen die Wichtigkeit der Vogelwelt innerhalb unseres Ökosystems, aber auch ihre Gefährdung. **Sie gründeten 1936 unsere Ortsgruppe des NABU (Naturschutzbund Deutschland), damals noch DBV (Deutscher Bund für Vogelschutz).**

Um unsere Natur zu schützen, sind Nistkästen ein wichtiger Baustein:

- Nistkästen sind in der altholzarmen Landschaft für höhlenbrütende Vögel ein wichtiger Ersatz für Baumhöhlen.
- Mit dem Rückgang verschiedener Vogelarten nehmen schädliche Insekten zu. Vögel verhindern vor allem zur Zeit der Jungenaufzucht das Überhandnehmen von schädlichen Insekten.
- Vögel im Garten und im Siedlungsraum haben eine Erlebnisfunktion für den Menschen und Symbolcharakter als Glücksbringer (Schwalben, Storch).
- Nistkästen bieten Möglichkeiten der Naturbeobachtung fördern das Umweltbewusstsein der Kinder.

Nistkästen gibt es in verschiedenen Größen und Arten, speziell für jede Vogelart. Die Kästen für die kleinen Höhlenbewohner wie Meisen schützt man mit einer Spechtplatte gegen das „Aufgehacktworden“. Das funktioniert normalerweise sehr gut. Beim Nistkasten von Herrn Springer sieht man, dass hier ein Specht dringende Wohnungsnot hatte. Wir kennen Herrn Springer als Naturliebhaber. Es gibt eine einfache Lösung für sein Problem: Gemeinsam hängen wir einen speziellen Spechtnistkasten auf. Dort fühlt sich der Specht wohl und in die Meisenkästen dürfen Meisen einziehen.

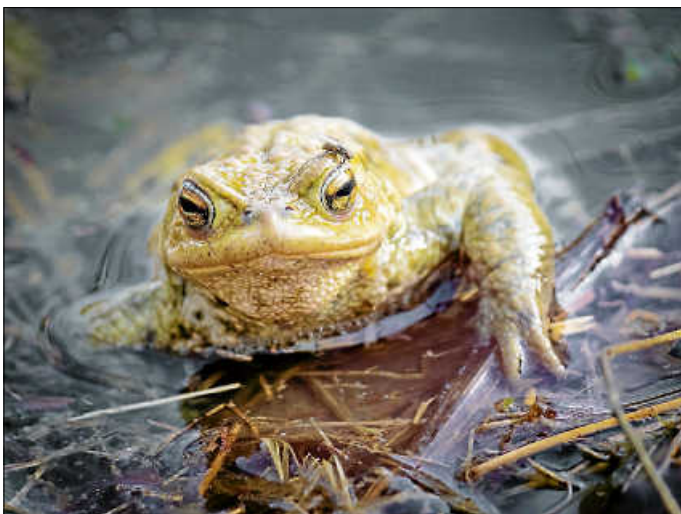


Wer wohnt denn hier?

Foto: Christian Springer

Hildegard Gölzer, Sprecherin NABU Schwieberdingen-Hemmingen

#### Foto der Woche



„Erdkröte“

Foto: Catarina Sachs

Die Erdkröte (*Bufo bufo*) führt ein Leben zwischen gemütlichem Gartenbewohner und nächtlichem Insektenjäger. Tagsüber verbirgt sie die meiste Zeit versteckt unter Laub, Steinen oder

in selbstgebudelten kleinen Mulden. Nachts wird die Erdkröte aktiv. Mit ihren relativ kurzen Beinen ist sie kein großer Springer wie ein Frosch, sondern eher ein gemütlicher Spaziergänger. Dafür hat sie eine beeindruckende Spezialfähigkeit: eine extrem klebrige Zunge. Sobald ein Insekt vorbeikommt, schießt die Zunge blitzschnell heraus, und zack – Abendessen erledigt. Auf dem Speiseplan stehen Käfer, Schnecken, Würmer und andere kleine Wirbellose. Für Gärtner ist die *Erdkröte* deshalb ein echter Held im Hintergrund.

Zur Verteidigung besitzt die Erdkröte hinter ihren Augen sogenannte Parotidrüsen, die ein milchig-weißes, bitter schmeckendes Hautgift (Bufotoxin) absondern, das die Kröte vor Fressfeinden schützt. Für Menschen ist es in der Regel harmlos, lediglich beim Kontakt mit Augen oder Schleimhäuten kann es Reizungen und Brennen verursachen. Deshalb die Hände nach dem Kontakt mit Erdkröten gründlich waschen.

Uwe Schmietański für die NABU Foto AG (<https://nabu-foto-ag.de/>)

### Deutscher Amateur-Radio-Club e.V.

- Ortsverband Schwieberdingen -



#### Mitgliederversammlung im April

Die Funkamateure des Deutschen Amateur-Radio-Club e. V. aus Schwieberdingen und Umgebung treffen sich zu ihrem Ortsverbandsabend mit Mitgliederversammlung am Donnerstag, den 09.04.2026 ab 19:00 Uhr in der Bruckmühle Schwieberdingen. An diesem Abend stehen der Bericht und die Wahl des Vorstandes sowie die Abstimmung über Anträge sowie die allgemeine Aussprache im Mittelpunkt. Unser Hobby im Allgemeinen oder spezielle technische Themen werden auch nicht zu kurz kommen.

Matthias Leupold  
[www.DARC.de/P55](http://www.DARC.de/P55)

### Deutsches Rotes Kreuz Ortsverein Schwieberdingen



#### Kontaktdaten

Internet: [www.DRK-Schwieberdingen.de](http://www.DRK-Schwieberdingen.de)  
E-Mail: [info@DRK-Schwieberdingen.de](mailto:info@DRK-Schwieberdingen.de)  
Postadresse: DRK Schwieberdingen, Postfach 1162, 71697 Schwieberdingen

#### Bereitschaft und Jugendrotkreuz

Hermann-Butzer-Schule  
Herrenwiesenweg 31, 71701 Schwieberdingen.  
Die Räumlichkeiten befinden sich im Untergeschoss.

#### DRK-Kleiderkammer

Bahnhofstraße 83 im alten Bahnhofsgebäude in 71701 Schwieberdingen.

Bei Fragen oder in dringenden Fällen hinterlassen Sie eine Nachricht auf unserem Anrufbeantworter: 07150 3514548

#### Adresse

Hermann-Butzer-Schule  
Herrenwiesenweg 31, 71701 Schwieberdingen.  
Die Räumlichkeiten befinden sich im Untergeschoss  
Unsere Bereitschaft trifft sich jeden Dienstag von 20:00 bis 22:30 Uhr in den Räumlichkeiten des DRK OV Schwieberdingen.

#### Angebote

##### Sanitätsdienste

Sie benötigen den DRK-OV Schwieberdingen für einen Sanitätsdienst? Planen Sie dafür ausreichend Vorlauf für unsere Planungen ein. Auf unserer Internetseite finden Sie unter Angebote Sanitätsdienst das dafür benötigte Online-Anforderungsformular. Fragen? Wir helfen gerne: [dienstanforderung@drk-schwieberdingen.de](mailto:dienstanforderung@drk-schwieberdingen.de)

##### Erste-Hilfe-Kurs

Sie benötigen einen Erste-Hilfe-Kurs? Wir helfen Ihnen gerne weiter:  
[ausbildung@drk-schwieberdingen.de](mailto:ausbildung@drk-schwieberdingen.de)

**Informationen aus der Abteilung Wohlfahrt und Soziales****DRK-Kleiderkammer Adresse**

Bahnhofstraße 83 im alten Bahnhofsgebäude in 71701 Schwieberdingen.

Bei Fragen oder in dringenden Fällen hinterlassen Sie eine Nachricht auf unserem Anrufbeantworter: 07150 3514548

**Öffnungszeiten Kleiderkammer:**

Kleiderannahme, jeden Samstag von 09:30 bis 11:30 Uhr.

Der Kleiderladen, jeden 1. und 3. Samstag im Monat von 09.30 bis 11.30 Uhr

**Kleiderladen**

Für alle Personen geöffnet!

Kleidung aus 2. Hand für alle, die gerne aus ökologischen, finanziellen oder sonstigen Gründen nachhaltig leben wollen (oder auch müssen). Wir haben sehr gut erhaltene Damen-, Herren- und Kinderbekleidung sowie Schuhe in allen Größen zu günstigen Preisen.

Damenbekleidung für Freizeit oder Job: Hosen, Jeans, Shirts, Blazer, Softshell- und Regenjacken, Schuhe, Taschen, Sportbekleidung, Taschen u.v.m.

Herrenbekleidung: Hemden, Hosen, Schuhe, Jacken, Schlafanzüge, Socken, Anoraks und Regenjacken, Lederjacken, Kravatten u.v.m.

Kinderbekleidung: alles vom Baby bis Gr. 164, außerdem Schuhe, Gummistiefel.

Leider wächst man manchmal schneller aus den Klamotten raus, als man denkt ... zum Wegwerfen einfach zu schade.

**Kleiderannahme**

Wir nehmen generell an: Damen-, Herren- und Kinderbekleidung, (Bett-)Wäsche, Woll- und Strickwaren, Tischdecken, Wolldecken, Haushaltswäsche aller Art und Schuhe. Abgeben dürfen Sie aber auch Kleidungsstücke, die beschädigt oder völlig unmodern sind, die führen wir dann einem Verwerter zu. Der Erlös daraus unterstützt dann wieder unsere Vereinsarbeit.

Sie haben zu Hause ein altes Mobiltelefon oder Smartphone (iPhone, iPad, Samsung, Huawei ...) herumliegen, welches Sie nicht mehr benötigen oder das defekt ist? Bringen Sie es uns und wir lassen es fachgerecht recyceln.

Wir nehmen nicht an: Spielsachen, Kleiderbügel, Kinderwagen u. -sitze, Matratzen, Koffer, Teppiche, Haushaltswaren, Elektronikartikel und Fahrräder.

**Kleidercontainer**

Unabhängig von unseren Öffnungszeiten der Kleiderkammer können Sie auch Ihre Kleidung in die DRK-Kleidercontainer einwerfen. Bitte in Kissenbezügen oder zugeknöteten Kleidersäcken bzw. blauen Säcken. Keine offenen Tüten oder lose Kleidung einwerfen. Lose Kleidung gerne persönlich zu unseren Öffnungszeiten abgeben. Die Container befinden sich links neben der Eingangstüre zur DRK-Kleiderkammer.

**Rollatortraining**

Sie benötigen eine Einweisung und einen sicheren Umgang mit dem Rollator.

Wir helfen gerne weiter:

michael.aubert@drk-schwieberdingen.de

**Dorfgemeinschaft Hardt- und Schönbühlhof****Repair-Café**

Am **Sonntag, dem 12.04.2026** öffnet erneut das **Repaircafé** im **Bürgerhaus, Schulweg 3**, auf dem Hardt- und Schönbühlhof. In gemütlicher Atmosphäre bei Kaffee und Kuchen wollen wir gemeinsam von **14 bis 18 Uhr** mit euch eure mitgebrachten defekten Gerätschaften wieder in Gang bringen. Das Repaircafé stellt Expertise und Werkzeug – ihr die defekten Geräte und gute Laune, bei der Reparatur selbst mitzuwirken.

Vielen Dank!

**Dorfgemeinschaft Hardt- und Schönbühlhof e. V.**

**Initiative Lebenswertes Strohgäu e.V.**

INITIATIVE  
Lebenswertes  
Strohgäu

**Frühling im Räuschelbachtal**

Wer im Internet nach einer Frühlingswanderung rund um Schwieberdingen sucht, findet als Vorschlag: „Faszinierend ist der wilde Räuschelbach, der sprudelnd euch ein Stück des Weges begleitet.“ Leider hat es mit dem wilden Sprudeln nicht mehr viel auf sich.



Foto: HBH

Bei unserem nächsten Treffen am Donnerstag, 16. April 2026, 19.00 Uhr im Restaurant La Locanda, Markgröninger Str. 57, Schwieberdingen, sprechen wir über die Zukunftsaussichten für das Räuschelbachtal und die Planungen zum Ausbau der Strohgäubahn. Gäste sind herzlich willkommen. Näheres auch auf unserer Homepage <https://www.lebenswertes-strohgaeu.de/>

**Kleintierzuchtverein Z 473 Schwieberdingen e.V.****Jahreshauptversammlung****Bericht der Jahreshauptversammlung 2025**

Bei der Hauptversammlung am 28.03.2026 wurden alle Berichte vorschriftsmäßig abgegeben.

Die Vorstandschaft und der Ausschuss wurden einstimmig entlastet.

Die bei unserer Hauptversammlung anstehenden Neuwahlen erbrachten folgendes Ergebnis:

1. Vorsitzender:	Gerd Hüls
Kassier:	Rainer Kleischmann in Abwesenheit
Geflügelzuchtwart:	Reinhard Voss
Kaninchenzuchtwart:	Reinhard Voss
Stellv. Wirtschaftsleiter:	Pierre Aurbacher in Abwesenheit

22

Schriftführer: Michael Horvath für 1 Jahr  
 Tätomeister: Dominik Kaupp  
 Kassenprüfer: Willi Nonnenmacher und Rüdiger Mellich  
 Besitzer: Angelika Hüls

Das **Jahresprogramm** wurde wie folgt beschlossen:

14.05.2026 Himmelfahrt/Vatertags Hocketse  
 25.07.2026 - Jungtierschau mit  
 27.07.2026 Sommerfest  
 17.10.2026 + Kreisschau in  
 18.10.2026 Kornwestheim  
 05.12.2026 Weihnachtsfeier  
 13.12.2026 Weihnachtsmarkt  
 16.01.2027 + Lokalschau 2026 mit  
 17.01.2027 Hexenkesselparty

**Mitgliederversammlungen:**

Jeweils Donnerstag um 19:00 Uhr im Vereinsheim  
 11.06.2026  
 09.07.2026  
 10.09.2026  
 12.11.2026

**Jahreshauptversammlung**

Samstag, 10.04.2027 ab 19:00 Uhr im Vereinsheim

**Geehrt wurden für langjährige Mitgliedschaft und Ausschusstätigkeit:**

Konrad Bäuerle	40 Jahre Mitgliedschaft
Anja Döhler	40 Jahre Mitgliedschaft
Steffen Hüls	40 Jahre Mitgliedschaft und 15 Jahre Ausschusstätigkeit
Silke Hüls	40 Jahre Mitgliedschaft
Christa Nonnenmacher	40 Jahre Mitgliedschaft
Willi Nonnenmacher	40 Jahre Mitgliedschaft und 15 Jahre Ausschusstätigkeit
Margarete Oxenius	40 Jahre Mitgliedschaft
Wilhelm Christel	40 Jahre Mitgliedschaft
Klaus Beeh	25 Jahre Mitgliedschaft
Christian Ewert	25 Jahre Mitgliedschaft
Alfred Krämer	25 Jahre Mitgliedschaft
Petra Krämer	25 Jahre Mitgliedschaft
Markus Weiß	25 Jahre Mitgliedschaft
Martin Nonnenmacher	25 Jahre Mitgliedschaft
Ruth Scherer	25 Jahre Mitgliedschaft
Reinhard Voss	15 Jahre Ausschusstätigkeit
Michael Horvath	15 Jahre Ausschusstätigkeit
Der Vorstand	

**LandFrauen Schwieberdingen**

Land Frauen Schwieberdingen

**Workshop - 22.04.2026**

Herzliche Einladung zum Workshop  
 Salate für Party, Büro und Buffet.  
 Referentin Gerda Lober zeigt uns, wie wir kreativ und vielseitig  
 Abwechslung und Farbe auf den Tisch bringen.

**Mittwoch: 22.04.26**

**Uhrzeit und Ort: 17:00 Uhr, Bruckmühle Schwieberdingen.**  
 Kosten: Ein Unkostenbeitrag in Höhe von 6 € für die Lebens-  
 mittel wird erhoben.  
 Bitte eine Schürze zum Termin mitbringen.  
 Anmeldung bitte bei Daniela Schilling: 0155-65440209 oder per  
 E-Mail: info@landfrauen-schwieberdingen.de



**REGIONAL DENKEN -  
 REGIONAL HANDELN**



**Musikverein Schwieberdingen e.V.**

Bald ist es so weit...



Plakat: MVS

**Blech X-Plosion 2026**

Blasmusik ist längst nicht mehr nur Polka und Marschmusik – sie ist laut, kreativ und absolut festivaltauglich. Gerade junge Bands zeigen heute, wie modern Brass klingen kann: mit Beats aus **Pop, Rock und Funk**, **energiegeladenen Liveshows** und einer Atmosphäre, die eher an ein **Clubkonzert** als an einen klassischen Musikabend erinnert. Wer also denkt, Blasmusik sei nur etwas für Frühschoppen, sollte sich dieses Event nicht entgehen lassen.



Eintritt frei - Das Zelt öffnet um 19 Uhr!

Plakat: MVS

Mit der Blech X-Plosion startet das Musikfest Schwieberdingen am **Freitag, 24. April 2026** mit geballter Brass-Power ins Wochenende. Im großen Festzelt auf dem Festplatz sorgen gleich **zwei energiegeladene Bands für beste Festivalstimmung** – und das bei **freiem Eintritt**. Die Veranstaltung verspricht einen perfekten Mix aus Partyfeeling und **echter Live-Energie**.

Den Auftakt macht **Percy & the BrassMachine** aus Bietigheim-Bissingen. Die Band verbindet kraftvolle Blasinstrumente mit bekannten **Pop-, Rock- und Funk-Songs** und sorgt für einen mitreißenden Sound. Ihr Motto „Brass Up Your Life“ ist Programm: Spielfreude, Energie und jede Menge Groove machen Stillstehen praktisch unmöglich.



*Percy & the BrassMachine aus Bietigheim-Bissingen*

*Foto: Percy & the BrassMachine*

Anschließend übernimmt **Jack Russel's Halsbänd** die Bühne. Die zehnköpfige Formation steht für modernen Crossover-Brass. Mit maßgeschneiderten Arrangements bekannter Hits und ihrer explosiven Bühnenpräsenz begeistern sie ihr Publikum weit über die Region hinaus. Bekannt sind sie unter anderem von **großen Festivals** wie der Brass Wiesn und dem Woodstock der Blasmusik, wo sie regelmäßig für ausgelassene Stimmung sorgen. Ihr Sound ist druckvoll, präzise und gleichzeitig unglaublich tanzbar – ein **echtes Highlight für alle, die Livemusik** lieben.



*Jack Russel's Halsbänd spielen bei den großen Festivals*

*Foto: Jack Russel's Halsbänd*

Freuen Sie sich auf einen Abend voller mitreißender Brass-Sounds, tanzbarer Beats und ausgelassener Festzeltstimmung. Egal ob eingefleischter Blasmusik-Fan oder neugieriger Neuentdecker – hier kommt jeder auf seine Kosten.



*Eindrücke von der Blech X-Plosion 2025*

*Foto: MVS*

**Freitag, 24.04.2026**

**Festplatz Schwieberdingen im großen Festzelt**

**Einlass: 19:00 Uhr | Beginn: 20:30 Uhr**

**Eintritt frei!**

Mehr Infos online unter: [mv-schwieberdingen.de](http://mv-schwieberdingen.de)



## Obst- und Gartenbauverein Schwieberdingen e.V.

### Gartenkalender

#### Gemüse und Kräuter

Im April erwärmt sich der Boden langsam, und die erste Pflanz- und Aussaatzeit beginnt. Wenn der Boden nicht mehr klumpig oder nass ist, können Gemüsepflanzen und Sämlinge ins Freiland gesetzt werden. Besonders geeignet sind Salate, Möhren, Radieschen, Zwiebeln und andere früh reifende Kulturen. In geschützten Lagen oder unter Vlies lassen sich auch frühe Tomaten, Paprika und Zucchini vorziehen. Für eine schattige, nicht zu trockene Stelle eignet sich Bärlauch hervorragend; er lässt sich jetzt gut im Garten ansiedeln und entwickelt sich zu einem pflegeleichten, essbaren Bodendecker.

#### Obst und Beeren

Beerensträucher wie Himbeeren, Johannisbeeren und Stachelbeeren profitieren jetzt noch von einer Mulchschicht. Organisches Material wie Laub, Häckselgut oder Stroh hält den Boden feucht, verhindert Unkraut und gibt Nährstoffe langsam ab. Auch bei Erdbeeren kann Mitte bis Ende April Stroh zwischen die Reihen gelegt werden, um Früchte sauber zu halten und Unkraut zu dämpfen. Bei Rosen und anderen Beerensträuchern, die im März nicht mehr gepflanzt wurden, ist der April ein idealer Nachzugszeitraum, solange der Boden frostfrei ist.

#### Ziergarten und Beete

Löwenzahn sollte jetzt entfernt werden, bevor sich die Samen verbreiten. Außer mancherlei Wildkraut bieten sich auch Frühblüher und Frühlingsstauden für eine bunte Bepflanzung. Wer überwinterte Dahlienknollen hat, kann sie an warmen, sonnigen Apriltagen zum Austreiben setzen oder in Töpfe bringen. Zierwacholder und andere Nadelgehölze sollten auf Schäden durch die Überwinterung kontrolliert werden; stark beanspruchte Triebe können leicht zurückgeschnitten werden.

#### Terrasse, Haus und Gartenwege

Im Garten und auf der Terrasse erhöhen sich die Aktivitäten von Ameisen. Im Freien sind sie oft nützlich, auf der Terrasse können sie aber Unebenheiten im Belag schaffen. Im Haus sollten sie frühzeitig bekämpft werden, etwa durch Abdichten von Eintrittsstellen und gezielte Schädlingsmittel.

## Philatelistischer Club



### Briefmarkenclub im April

Nach dem Vortrag „Deutsche Post in Österreich bis 1950; die Österreichische Post übernimmt wieder die Post im Zollausschlussgebiet Kleinwalsertal“ am 8.4. in Möglingen treffen wir uns wieder am Donnerstag, 16.4. ab 19.30 im Restaurant „Zum Treuen Bartel“ in Markgröningen. Am Samstag, 18.4.26 findet ab 15 Uhr unser monatlicher Treff im Hotel „Goldener Pflug“ in LB-Pflugfelden statt. Der Termin 22.4.26 fällt leider aus. Dafür gibt es außer der Reihe einen Treff ab 19 Uhr am Dienstag, 21.4.26 in Möglingen im TV-Heim beim Bürgerhaus. Dort findet wieder ein Briefmarkentausch statt. Besichtigung ist ab 19 Uhr möglich.



Inzwischen findet auch die Comicfigur SpongeBob den Weg auf deutsche Sonderbriefmarken  
Foto: Staudacher



Der neue Vorstand

Foto: KP

Für das aktuelle Jahr hält der Vereinskalendar, wie immer, viele Programmpunkte bereit, die nicht nur das Vereinsleben, sondern auch das Gemeindeleben bereichern werden. So stehen unter anderem an: Auftritt beim Musikfest des Musikvereins, die Hocketse an der Neumühle am 14. Mai, das Minigolfspielen für Kinder beim Sommerferienprogramm. Für den 3. Oktober ist eine Veranstaltung mit Gesang zum Tag der Deutschen Einheit in Planung, bevor die alljährlichen Herbst- und Wintertermine das abwechslungsreiche Vereinsjahr abschließen werden.

Für 50 Jahre fördernde Mitgliedschaft ist Helmut Schönleber zu ehren, der leider nicht anwesend sein konnte. Daher erhielt er Urkunde und Präsent bei einem Besuch durch den Vorsitzenden.

Zum Abschluss dankte der Vorsitzende für die Teilnahme aller Anwesenden und wünschte einen guten Heimweg.

**Wir laden alle Interessierten immer dienstags zum Schnuppern um 19:00 Uhr in die Männerchorprobe und ab 20.15 Uhr zur Probe der tonträger ein!**

## Sängerbund Schwieberdingen



### Bericht von der Jhv am 20.3.2026

Im Anschluss an die Berichte bedankte sich Herr Pfisterer als Vertreter der Gemeinde für die ausführlichen Berichte des Vorstands, die ihm ein gutes Bild des Vereinsgeschehens vermittelt haben. Er schlug daher die gemeinsame Entlastung des Vorstands ohne Kassenführung vor. Diese wurde einstimmig vorgenommen.

Er fuhr mit dem Grußwort der Gemeinde fort. Er brachte deutlich zum Ausdruck, wie wichtig die Vereinstätigkeit und die menschlichen Begegnungen für den Zusammenhalt der Gesellschaft sind. Er hob die zahlreichen Aktivitäten des Sängerbunds als ältesten Verein der Gemeinde hervor und dankte uns für diese wertvolle Arbeit.

Aus der Gemeinde berichtete er über die anstehenden Großprojekte..

Er wünschte dem Verein ein erfolgreiches Jahr 2026 mit vielen Aktivitäten, neuen Mitgliedern und einen weiterhin guten Verlauf der JHV sowie viel Spaß am Singen.

Konrad Plachetta bedankte sich im Namen des Sängerbundes für das Grußwort der Gemeinde und hob die positive Zusammenarbeit mit den Mitarbeitenden der Gemeinde hervor. Er bat darum, diesen Dank an alle weiterzugeben, was Herr Pfisterer zusagt.

Bei den nachfolgenden Wahlen wurden die folgenden Personen einstimmig für die entsprechenden Posten gewählt und nahmen die Wahl an:

- Vorsitzender – Konrad Plachetta
- 1. stellv. Vorsitzender – Kurt Philipps
- 2. stellv. Vorsitzende – Katja Noack
- Kassenführung – Cornelia Taube
- Schriftführung – Christine Briem
- Vertreter im Musikschulausschuss – Wolfgang Güthe
- Kassenprüfung – Susanne Greiner und Petra Haas

## Schützenverein Schwieberdingen e.V.



### Traditionelle Ostereierschießen

Alle Jahre wieder – so fand auch in diesem Jahr am Karfreitag, den 03.04., das **traditionelle Ostereierschießen** statt.

Beim gemütlichen Zusammensitzen mit Tee, Kaffee und leckerem, selbstgebackenem Kuchen trafen sich die vielen Mitglieder sowie Freunde der **Bogen- und Schützenabteilung**.

Ob mit Pistole oder Luftgewehr: Viele Schützen, ob Jung oder Alt, nahmen mit großem Spaß und viel Ehrgeiz teil und so freuten sie sich über zahlreiche bunte Eier.

Vielen Dank an alle Helfer.  
MP



Eierverteilung Fotos: Foto MP



Schütze WM



Schütze HR



Schütze MG



Schützin UM



Schützin SK



Schütze KN

**Neues von den Bogenschützen**



Bogenschützin K K Foto: Foto Bogenschütze

Der Artikel im letzten Amtsblatt über den Recurve-Bogen und seine Bedeutung war eine spaßige Variante eines Bogen. Im Folgenden wird ein Überblick über die Bestandteile einer typischen Bogenschützen-Ausstattung gegeben. Als Beispiel dient dabei der Recurvebogen, der im Verein weit verbreitet ist. Neben dem Recurvebogen nutzen einige unserer Mitglieder jedoch auch andere Bogenarten. Diese kommen insbesondere bei unterschiedlichen Disziplinen zum Einsatz, wie etwa beim 3D-Schießen. Auf diese Varianten und ihre Besonderheiten wird in einem gesonderten Artikel näher eingegangen. Die Abbildung unten (Quelle: Bogensportmagazin 2/23) zeigt einen nahezu vollständig ausgestatteten Recurvebogen. Lediglich die seitlichen Stabilisatoren sind hier noch nicht montiert.



Abbildung 1: Die Komponenten des Recurvebogens im Überblick. Quelle: Bogensportmagazin 2/23 Foto: Foto Quelle: Bogensportmagazin 2/23

In unserem Verein beginnen Anfänger im Bogensport oftmals bewusst mit dem sogenannten „Blank“-Schießen. Das bedeutet, dass zunächst auf Anbauteile wie Stabilisatoren, Visier und Button verzichtet wird, um ein besseres Gefühl für die Grundtechnik und den Bewegungsablauf zu entwickeln. In vielen anderen Vereinen wird hingegen zunächst mit Visier geschossen, bevor – je nach Interesse – später auf das Blank-Schießen umgestellt wird.

**Ski-Zunft Schwieberdingen e.V.**



**Termine**

08.05.2026  
03.-05.07.2026

Jahreshauptversammlung  
Mountainbike-Wochenende

**Sozialverband - VdK Ortsverband Schwieberdingen**



**Der VdK-Ortsverband informiert:**

**besser sehen – Die Fachmesse rund ums Sehen**  
**3. Juli 2026 von 10 bis 17 Uhr in der Liederhalle Stuttgart**  
Gemeinsam mit einem breiten Bündnis aus Partnerinnen und Partnern möchte die Nikolauspflge ein deutliches Zeichen setzen: **Sehen geht uns alle an.**

Denn: Gutes Sehen ist nicht selbstverständlich. Eine Beeinträchtigung des Sehens kann die unterschiedlichsten Gründe haben. Sie kann von klein auf vorhanden sein oder sich im Laufe eines Lebens entwickeln. Auch Krankheit oder ein Unfall können Ursache sein. Doch mit der richtigen Unterstützung, den passenden Hilfsmitteln und dem nötigen Wissen kann viel erreicht werden, um auch mit einer Sehbeeinträchtigung eigenständig und aktiv zu sein. Hierzu möchte **besser sehen** einen Beitrag leisten.

**Informationen – Vorträge – Hilfsmittel**

Sie erwartet ein vielseitiges Programm mit hochkarätigen Vorträgen und Workshops zu verschiedenen Themen rund ums Sehen. Hilfsmittelausstellende aus ganz Deutschland präsentieren ihre Produkte, Dienstleistungen und Neuentwicklungen für Schule, Haushalt, Freizeit und Beruf. Selbsthilfegruppen, Augenkliniken, soziale Institutionen und Verbände informieren über ihre Angebote und beraten Sie vor Ort. Zudem laden zahlreiche Mitmachaktionen zum selber Ausprobieren ein! Weitere Informationen zum Programm werden in den nächsten Monaten auf der Internetseite veröffentlicht.

**Eintritt frei!**

Quelle: <https://www.fachmesse-besser-sehen.de/>

**Hinweis:**

Unsere Mitgliederversammlung findet am 11. April 2026 um 14:30 Uhr in der Bruckmühle statt.  
*Petra Peter, Schriftführerin*

**Link zu unserer Homepage**

<https://bw.vdk.de/vor-ort/ov-schwieberdingen/>  
Schauen Sie doch einfach mal vorbei und informieren Sie sich.  
Andreas Jasper, Vorstandsvorsitzender

**Städte-Partnerschaftsverein**



**Bericht Jahreshauptversammlung (Fortsetzung)**

Erfreulicherweise konnte Klaus Krämer (bisher Beisitzer) als Kandidat für dieses Amt gewonnen werden und als Nachfolger für ihn Dr. Uwe Neerpasch. Die anderen Vorstandsmitglieder erklärten sich für eine weitere Amtsperiode als Kandidaten bereit, weitere Wahlvorschläge kamen nicht. Nach einer kurzen Vorstellung

von Dr. Neerpasch wurde die Wahl von Dr. Kuntzer durchgeführt. Alle wurden einstimmig auf folgende Ämter gewählt:

1. Vorsitzender Bernhard Haudeck
2. Vorsitzender Klaus Krämer
3. Kassierer Karl Haudeck
4. Schriftführerin Gabriele Utz
5. Beisitzer Hans-Dieter Müller
6. Beisitzer Dr. Uwe Neerpasch

Nach der Wahl dankte Bernhard Haudeck für die Wahl und das entgegengebrachte Vertrauen. Er bedankte sich ganz herzlich bei Dr. Joachim Kuntzer für die immer sehr gute Zusammen- und Mitarbeit bei den Sitzungen, unzähligen Veranstaltungen, Fahrten nach VLP zum Weihnachtsmarkt und vielen Aufgaben im Stillen und Hintergrund und überreichte ihm zum Dank einen flüssigen Gutschein. Das Grußwort der Gemeinde erhielten wir in diesem Jahr auf schriftlichem Weg, das Bernhard Haudeck verlas. BM Benker grüßte die Mitglieder in seinem Namen, sowie für das Rathausteam und den Gemeinderat und ging auf die Bedeutung unseres Vereines in der Gemeinde und auch unseres Engagements im Kontakt vielfältiger Art mit den Freunden unserer Partnerstädte ein. Er dankte den Mitgliedern und dem Vorstand für dieses Engagement. Im darauf folgenden Tagesordnungspunkt Ausblick auf 2026, erläuterte Bernhard Haudeck das bereits zugestellte Jahresprogramm und dessen Besonderheiten. Diese sind: Das Nachtreffen des Boulestreffs wird dankenswerter Weise bei Familie Müller stattfinden. Die Ferienspiele werden wir wegen mehrfacher, zu geringer Nachfrage nicht mehr anbieten. Leider wird es in diesem Jahr auch keinen Jugendaustausch mit Belvidere geben. Es konnten weder bei uns noch in den USA entsprechende Interessierte gefunden werden. Es wird im nächsten Jahr wieder versucht. Der auf 20.11.2026 angekündigte Vereinsabend wird am 13.11.2026 stattfinden. Er lud zum Besuch aller Veranstaltungen ein und dankte auch schon für die Mithilfe. Anträge gingen keine ein und auch in der TO aufgeführte Ehrungen gab es keine. Im Punkt Verschiedenes berichtete Bernhard Haudeck von den Neuwahlen im Comité de Jumelage in VLP und die schwierige Kommunikation mit Belvidere. Danach beendete er die Versammlung und der Abend klang noch mit einem gemütlichen Beisammensein aus. (G. Utz)



Dank zum Ausscheiden von Dr. J. Kuntzer aus dem Vorstand  
Foto: B.H.



**Strohgäu-Sinfonieorchester – Infos**  
[www.strohgaeu-sinfonieorchester.de](http://www.strohgaeu-sinfonieorchester.de)  
[www.facebook.com/strohgaeusinfonie](https://www.facebook.com/strohgaeusinfonie)  
[www.instagram.com/strohgaeu\\_sifo](https://www.instagram.com/strohgaeu_sifo)

**Frühjahrskonzerte des Strohgäu-Sinfonieorchesters**  
 Samstag, 25. April 2026, um 19.00 Uhr in der Turn- & Festhalle Schwieberdingen  
 Sonntag, 26. April 2026, um 17.00 Uhr in der Gemeinschaftshalle Hemmingen

**Strohgäu-Sinfonieorchester – Infos:**  
[www.strohgaeu-sinfonieorchester.de](http://www.strohgaeu-sinfonieorchester.de)  
[www.facebook.com/strohgaeusinfonie](https://www.facebook.com/strohgaeusinfonie)  
[www.instagram.com/strohgaeu\\_sifo](https://www.instagram.com/strohgaeu_sifo)

**Die Frühjahrskonzerte rücken näher**

Das Strohgäu-Sinfonieorchester hofft, dass Sie schöne Ostertage hatten!

Wir befinden uns nun in der intensiven Probenphase. Denn die Frühjahrskonzerte am 25. April in Schwieberdingen und am 26. April in Hemmingen rücken näher. Unter dem Motto „Mediterranes Feuerwerk – ein Abend voller Glut und Tanz“, einem Programm aus sonnigen und warmen Regionen Europas, wollen wir mit Ihnen in den Frühling starten.



Tickets Schwieberdingen



Tickets Hemmingen  
Code: Antje Ulshöfer

Unter den folgenden QR-Codes können Sie Tickets kaufen. Wir würden uns sehr freuen, Sie bei einem unserer Konzerte begrüßen zu dürfen!

**Turn- und Sportverein Schwieberdingen e.V.**



**Geschäftsstelle / Vorstand**

**Geschäftsstelle**  
 TSV Schwieberdingen  
 Bahnhofstr. 14 (Bürgerhaus)  
 71701 Schwieberdingen  
 E-Mail: [geschaeftsstelle@tsv-schwieberdingen.de](mailto:geschaeftsstelle@tsv-schwieberdingen.de)  
 Homepage: [www.tsv-schwieberdingen.de](http://www.tsv-schwieberdingen.de)  
 Tel.: 07150 37512  
 Bürozeit Mo. 18 – 20 Uhr



**Abt. Fußball**

**Ergebnisse - Spielankündigungen**

SAMMELAKTION AM  
DAHSCÜ32 IN RUTESHEIM

**WIR SUCHEN:**

TRIKOTS

BÄLLE

HOSEN

STUTZEN

TW-HANDSCHUHE

TW-AUSRÜSTUNG

FUSSBALLSCHUHE

SCHIENBEINSCHONER

**ABZUGEBEN AM 12.+13.06.26  
BEI DER SKV RUTESHEIM**

ROBERT-BOSCH-STR. 55  
71277 RUTESHEIM

ODER KONTAKT: [INFO@DAHSC.DE](mailto:info@dahsc.de)



**TRIKOT FÜR DIE WELT**

Sammelaktion

Foto: Fußball

**Ergebnisse KW14**

Über die Osterfeiertage waren keine Spiele angesetzt.

**Spielankündigungen KW15**

Fr., 10.04.26

Aktive:

Türkspor Ditzingen 1 – TSV Schwieberdingen 2 19:30 Uhr

So., 12.04.26

F-Jugend:

Vereinsturnier bei SKV Rutesheim (Stadion), erstes Spiel unserer Jugend ist um 11:00 Uhr gegen den SV Frielzheim.

Aktive:

TSV Schwieberdingen 3 – TSV Malsheim 1 11:00 Uhr

TSV Schwieberdingen 1 – TSV Münchingen 1 15:00 Uhr

Mo., 13.04.26

C-Jugend:

SGM Hessigh./Mundelsh. 1 – TSV Schwieberdingen 2 18:30 Uhr

*Christoph Hach*

**Abt. Faustball****Erfolgreiche Faustballsaison beim TSV Schwieberdingen**

Der TSV Schwieberdingen Faustball blickt auf eine sehr erfolgreiche Hallensaison zurück. Mit insgesamt **fünf Mannschaften – drei Jugendteams**, einer **Männer-1-Mannschaft** sowie einer **Männer-45-Mannschaft** – ging der TSV in die Saison und konnte dabei sportlich wie auch organisatorisch überzeugen.

Besonders erfolgreich präsentierte sich die **M1-Mannschaft**, die mit lediglich **zwei Niederlagen** eine starke Saison spielte und sich souverän den **2. Tabellenplatz** sichern konnte. Damit gelang der **direkte Aufstieg in die Landesliga**, ein verdienter Lohn für konstante Leistungen über die gesamte Runde hinweg.

Auch die **Männer 45** bewiesen erneut ihre Erfahrung und Beständigkeit. In einem stark besetzten Teilnehmerfeld behauptete sich das Team und belegte am Ende einen respektablen **6. Rang**.

Ein großes Ausrufezeichen setzte erneut die **Nachwuchsarbeit** der Faustballabteilung. Unter der engagierten Leitung von **Dirk, Jochen, Thilo und Tob**i, unterstützt von zahlreichen freiwilligen Helferinnen und Helfern, wird kontinuierlich hervorragende Arbeit im Jugendbereich geleistet. Die sportlichen Ergebnisse bestätigen diesen Weg eindrucksvoll.

So erreichte die **U14 weiblich** einen hervorragenden **4. Platz bei der Landesligameisterschaft**. Die **U14 männlich** konnte sich bei den **Württembergischen Meisterschaften** einen **10. Platz unter 17 Mannschaften** erspielen. Diese Resultate sind ein starkes Zeichen für die nachhaltige und erfolgreiche Jugendarbeit des TSV.

Ein besonderes Highlight der Saison war die Entwicklung von **Emily Stierle**, die im Laufe der Runde an ersten **Sichtungslahrgängen** teilnehmen durfte und sich für weitere Lehrgänge qualifizieren konnte. Diese werden im Sommer stattfinden. Aus einem aktuellen Kader von **16 Spielerinnen** werden schließlich **acht Spielerinnen** nominiert, um den **STB im September beim Deutschlandpokal in Hannover** zu vertreten – eine großartige Anerkennung ihrer Leistungen. Wir drücken Emily die Daumen.

Ein herzlicher Glückwunsch gilt an dieser Stelle allen **Jugendspielerinnen und Jugendspielern**, den **Trainerinnen und Trainern** sowie ausdrücklich auch den **Eltern**, die mit großem Engagement, Unterstützung und Begeisterung zum positiven Umfeld beitragen.

Am **29. März** endete die Hallenrunde offiziell mit den **Vereinsmeisterschaften** des TSV Schwieberdingen. Die Jugendlichen konnten dabei erfolgreich das **Faustballabzeichen in Bronze und Silber** ablegen. Am Nachmittag stand dann der Spaß im Vordergrund: In gemischten Teams aus Jugendlichen, Eltern und aktiven Faustballern wurde ein **Juxturnier** ausgetragen, bei dem die Jugendlichen eindrucksvoll zeigen konnten, was sie in der Saison gelernt hatten.



Faustball



Faustball



Faustball

Fotos: Faustball

Die Faustballabteilung des TSV Schwieberdingen blickt stolz auf die vergangene Saison zurück und geht motiviert in die kommenden Aufgaben.

*Michael Rader*



Wann und  
wo Du willst –  
Dein ePaper.

**NUSSBAUM.de**